



AGENCIA NACIONAL DE EVALUACIÓN
DE LA CALIDAD Y ACREDITACIÓN

INFORME GESTORES EDUCATIVOS

Titulados universitarios y mercado laboral

Proyecto REFLEX

Este documento ha sido elaborado por la Agencia Nacional de Evaluación de la Calidad y Acreditación (ANECA) en colaboración con el Centro de Estudios en Gestión de la Educación Superior de la Universidad Politécnica de Valencia (CEGES).

c/ Orense nº11, 7ª planta -28020 Madrid - España

Este documento es propiedad de ANECA. Su contenido podrá ser utilizado siempre que se cite su procedencia.

Disponible en www.aneca.es

Versión: 1.0 a 08 de febrero de 2008.

ÍNDICE

Introducción	5
Características básicas de los graduados	9
Origen socioeconómico de los graduados.	9
Notas obtenidas en secundaria.	10
Edad de los graduados.	10
Modo de vida de los graduados.....	11
Características de los estudios	13
¿Cómo era la carrera?	13
¿Qué tipo de aprendizaje se enfatizaba más en la carrera?.....	16
Las prácticas en empresa.....	20
La dedicación exclusiva al estudio	21
Movilidad durante los estudios.....	22
Valoración global sobre los estudios	23
Características básicas de los puestos de trabajo	25
Recompensas monetarias y no monetarias.....	25
¿Subempleo o falta de adaptación?	27
Lo que los graduados esperan del trabajo	29
Interés en un “buen empleo”.....	29
Interés por un trabajo atractivo	30
Relevancia	31
Interés por el tiempo libre.....	32
Las competencias	34
Competencias requeridas por el puesto de trabajo: Una comparación global con Europa.	34
Competencias adquiridas en la universidad	35
Déficit competencial	39
ANEXOS	45
Anexo I: Tablas	39
Anexo II: Universidades españolas participantes en la encuesta REFLEX	59
Anexo III: Agrupación de titulaciones en la presentación de resultados	60
Anexo IV: Clasificación de ocupaciones.....	62
Anexo V. Clasificación de sectores económicos	63
Anexo VI. Ficha técnica	64
Anexo VII. Caracterización de la muestra.....	65



AGENCIA NACIONAL DE EVALUACIÓN
DE LA CALIDAD Y ACREDITACIÓN

Introducción

En los últimos años los países europeos han experimentado la necesidad de introducir cambios en sus sistemas educativos, ya que el mercado laboral no sólo exige de los graduados conocimientos y destrezas a nivel profesional, sino también la capacidad de adaptarse a nuevos ámbitos de desarrollo profesional no necesariamente relacionados con su campo específico de estudio. De esta forma surge la figura de un nuevo tipo de trabajador: el 'profesional flexible'.

En el momento en que las universidades se plantean el diseño de nuevos planes de estudio, el objetivo de este informe es presentar algunos resultados sobre la incorporación de los titulados universitarios al mercado laboral que pueda ser de especial relevancia para los **gestores educativos universitarios**, considerando como tales a los responsables de la gestión y organización de los estudios en las universidades. Esto incluye, lógicamente a todos los profesores universitarios que deben estar interesados en conocer cuál es el destino de sus graduados, especialmente en aquellos aspectos que más tienen que ver con la formación que han recibido durante su permanencia en la universidad.

El documento es una primera aproximación descriptiva a algunos resultados del Proyecto REFLEX¹ a través de una encuesta realizada, cinco años después de acabados sus estudios, a universitarios europeos graduados en el curso 1.999/2.000.

El citado Proyecto intenta esclarecer tres cuestiones generales e interrelacionadas: (1) ¿qué competencias requieren los graduados en educación superior para integrarse en la sociedad del conocimiento? (2) ¿qué papel desempeñan las universidades en el desarrollo de dichas competencias? (3) ¿cuál es el grado de consecución de las expectativas de los graduados con sus trabajos y de qué forma pueden resolverse los desajustes entre sus expectativas y las características de su trabajo?

En el marco del Proyecto REFLEX se han encuestado cerca de 40.000 graduados en toda Europa y más de 5.500 en España². Las entrevistas realizadas incluían numerosas cuestiones relacionadas tanto con los estudios de las respectivas

¹ El proyecto de investigación 'El Profesional Flexible en la Sociedad del Conocimiento: Nuevas Exigencias en la Educación Superior en Europa', más conocido como REFLEX, es una iniciativa que forma parte del 6º Programa Marco de la Unión Europea (Contrato No: CIT2-CT-2004-506-352).

² La ficha técnica de la encuesta puede consultarse en el ANEXO VI al presente documento.

carreras como con las trayectorias profesionales seguidas por los titulados desde la graduación.

Así, ofrece datos comparativos de hasta trece de los países europeos que han colaborado en el citado proyecto: Italia (IT), Francia (FR), Austria (AT), Alemania (DE), Países Bajos (NL), Reino Unido (UK), Finlandia (FI), Noruega (NO), Republica Checa (CZ), Suiza (CH), Bélgica (BE), Estonia (ET) y España (ES).

La gestión y coordinación del proyecto a nivel europeo se ha llevado a cabo por el Research Centre for Education and the Labour Market de la Universidad de Maastricht. En España el proyecto se ha gestionado en colaboración entre la Agencia Nacional de Evaluación de la Calidad y Acreditación (ANECA) y el Centro de Estudios en Gestión de la Educación Superior de la Universidad Politécnica de Valencia (CEGES); asimismo ha contado con la participación de 48 universidades españolas y, especialmente, de las Comunidades Autónomas de Andalucía y Castilla y León³.

Los apartados de este informe tratan de dar respuestas a algunas cuestiones que puedan preocupar a los gestores educativos de las universidades como pueden ser estas:

- ¿Qué tipo de graduados han estudiado las diferentes carreras?
- ¿Qué opinan esos graduados de los estudios que han recibido?
- ¿Qué han hecho realmente durante los estudios?
- ¿Cómo les va en el empleo actual?
- ¿Qué competencias les exige el puesto de trabajo y cuáles recibieron en la universidad?
- ¿Cómo les va, en todos estos aspectos, comparativamente con los graduados europeos?

El informe está estructurado en varios apartados que abordan diferentes aspectos que pueden ser de interés para los gestores educativos. En cada uno de los apartados se presentan los resultados por distintos tipos de titulaciones juntamente con los resultados globales para los diversos países europeos. El informe se organiza presentando resultados por grandes áreas de estudio y por niveles (corto y largo) en aquellos casos en que hacer la separación por niveles era relevante y el tamaño muestral lo permitía. Humanidades, Derecho y Ciencias no se han desagregado por niveles dada la escasa relevancia (o nula en el caso de Derecho) de los titulados de ciclo corto.

³ Ver Anexo II.

En el informe sólo se presentan de manera gráfica los resultados que se han considerado más significativos y que pueden resultar más interesantes para el lector. En el Anexo adjunto se presentan las tablas detalladas de los datos que se mencionan en este informe.

En esta ocasión se proporciona una primera visión de la trayectoria de los graduados españoles y europeos, que no permite extraer conclusiones más allá de la mera constatación de los datos⁴, ya que sólo se ha atendido a la descripción de una selección de aquellos resultados que se han considerado como más significativos y susceptibles de interés para el lector. Analizar las relaciones de causalidad o explicar en profundidad los datos presentados exige hacer análisis más rigurosos que serán realizados y publicados en el futuro.

Con el objetivo de sintetizar al máximo la información, se ha reducido el conjunto de titulaciones españolas a ocho grandes áreas de estudio⁵:

- Educación.
- Humanidades y arte.
- Ciencias Sociales.
- Economía y empresa.
- Derecho.
- Ingeniería y arquitectura.
- Salud.
- Ciencias.

Asimismo se han establecido agrupaciones de los principales resultados por ocupaciones⁶ y sectores económicos⁷.

⁴ El informe presenta resultados por grandes áreas de estudio (o ramas de conocimiento) y por niveles (ciclo corto –CC- y largo –CL-) en aquellos casos en que hacer la separación por niveles era relevante y el tamaño muestral lo permitía.

⁵ El detalle de las agrupaciones de titulaciones por ramas de conocimiento puede encontrarse en el ANEXO III del presente documento.

En ocasiones, estas áreas contienen carreras de ciclo largo y ciclo corto y en tales casos se ha indicado esta desagregación en los resultados. Sin embargo, esta subdivisión no tiene sentido en las áreas de Humanidades y arte, Derecho y Ciencias ya que en la categoría Derecho sólo se incluye la titulación de Derecho y las otras dos contienen en su mayor parte titulaciones de ciclo largo.

En el caso de Humanidades y arte, la única titulación de ciclo corto que forma parte de esta categoría es Biblioteconomía y documentación, mientras que las únicas titulaciones de ciclo corto de Ciencias son Estadística y Óptica y optometría. En ambos casos el número de encuestados resulta insuficiente para extraer una información de calidad considerando una muestra diferenciada.

Por tanto se han desagregado los resultados en ciclo largo y corto para las áreas de estudio de Educación, Ciencias Sociales, Economía y empresa, Ingeniería y arquitectura y Salud. Para el resto de áreas de estudio: Humanidades y arte, Derecho y Ciencias no se ha considerado adecuada esta clasificación y la información no se ha dividido.

⁶ El detalle de las agrupaciones de ocupaciones puede encontrarse en el ANEXO IV del presente documento.

⁷ El detalle de las agrupaciones de sectores económicos puede encontrarse en el ANEXO V del presente documento.



AGENCIA NACIONAL DE EVALUACIÓN
DE LA CALIDAD Y ACREDITACIÓN

Características básicas de los graduados

Cuatro rasgos importantes pueden usarse para caracterizar a los graduados de nuestra muestra: origen social, edad, modo de vida, y nivel de estudios a la entrada en la carrera.

Origen socioeconómico de los graduados.

Un hecho remarcable que posiblemente define muy bien el sistema universitario español es el del origen socioeconómico de los graduados en los distintos tipos de titulaciones. Un buen indicador de este origen es el nivel de estudios de los padres y el de la pareja analizado en la pregunta '¿Cuál es/era el nivel de estudios de tus padres y, si corresponde, tu pareja actual?' dirigida a todos los graduados.

El Gráfico 2.1 muestra tipos de titulaciones en que los niveles son más y menos elevados. Se aprecia que Salud CL, Técnicas CL y Derecho son las áreas en las que el origen social de los graduados es más elevado (hecho que posiblemente también se perpetua si tenemos en cuenta, además, el nivel educativo de la pareja). Por el contrario, tres tipos de titulaciones de ciclo corto (Educación, Sociales y Empresariales) están nutridas de graduados de más bajo origen sociocultural. Dados los distintos niveles de oportunidades laborales de estas áreas, como se verá más adelante, algún interrogante se plantea sobre la equidad de nuestro sistema universitario.

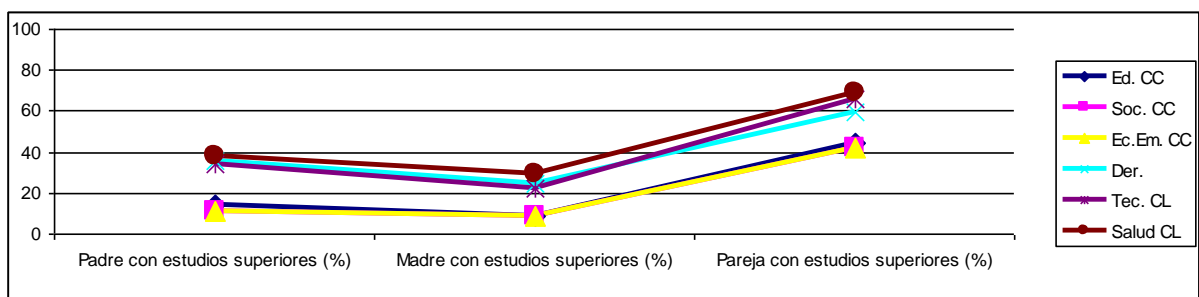


Gráfico 2.1. Porcentaje de graduados con padres y pareja con estudios superiores, por tipo de titulación.

Nota: Sólo se representan los tres tipos de titulaciones con porcentajes más altos y bajos

Notas obtenidas en secundaria.

Otro aspecto que caracteriza fuertemente el tipo de estudiantes que siguen cada carrera viene dado por el nivel de notas obtenidas en la enseñanza secundaria. La pregunta que se formulaba a todos los graduados era '*¿Qué nota media obtuviste en esos estudios?*' (refiriéndose a los estudios previos a los estudios universitarios). Los porcentajes de graduados que declaran que ingresaron con nota media de sobresaliente vienen dado en el gráfico 2.2. Se aprecia que los porcentajes más elevados son los de Técnicas CL y Salud (estudios tradicionalmente con altas notas de acceso), pero también en Derecho (que no suele tener notas de corte altas). Los estudios de Educación se encuentran en el otro extremo.

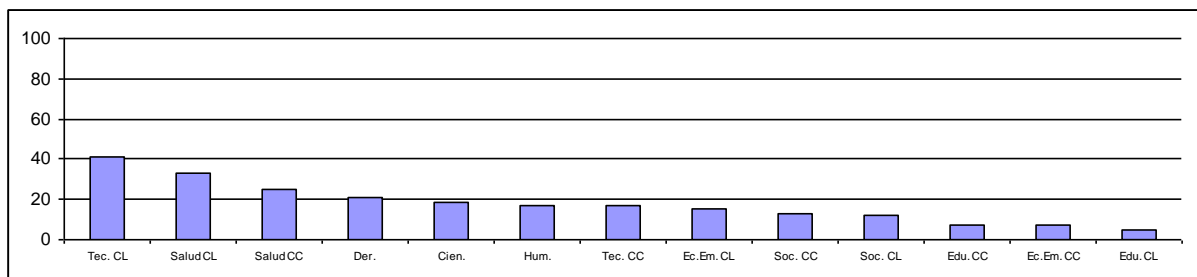


Gráfico 2.2. Porcentaje de graduados con nota media de sobresaliente en secundaria, por tipo de titulación.

Edad de los graduados.

Otro rasgo destacado es la edad de los graduados. La encuesta se ha hecho a individuos que se graduaron en el año 2000 de carreras de primer nivel universitario (no doctorados). Por su interés, en el gráfico 2.3 se presentan los datos de los distintos países europeos. Se aprecian diferencias muy importantes entre unos países y otros. Desde los casi 34 años en Noruega hasta los 28.5 en Bélgica. ¿Qué explica estas diferencias? Evidentemente la diferente duración de los estudios. Sin embargo, esa diferente duración no tiene una explicación nada sencilla. Hay al menos cuatro motivos para que los estudios duren más o menos. En primer lugar, porque la duración formal de los estudios es diferente. Hay países, como Italia, en que todas las carreras duraban formalmente cinco años. Una segunda causa es la duración real. En países de tradición germánica, Alemania o Austria, la duración real es siempre considerablemente mayor que la formal. Una tercera razón, que es importante en países con mercados laborales muy abiertos (caso, por ejemplo, de Noruega y Suiza), es que los estudiantes intercambian con frecuencia periodos de trabajo y de estudio en ciertos países, lo que hace que

acaben más tarde los estudios universitarios, aunque a cambio poseen una gran experiencia laboral. Por último, una cuarta razón es la mayor proporción de adultos incorporándose a los estudios universitarios (posiblemente este es el caso del Reino Unido). Un estudio más detallado permitiría diferenciar las diversas causas. De momento este gráfico nos muestra un buen ejemplo de lo compleja que es la comparación entre países y lo peligroso que sería extraer conclusiones inmediatas de los datos.

Nótese que la edad de los graduados españoles es relativamente baja a pesar de los altos niveles de repetición que tiene nuestro sistema. Esto posiblemente se explica por la mucha menor flexibilidad estudios-trabajo y por la menor proporción de adultos entrando en el sistema.

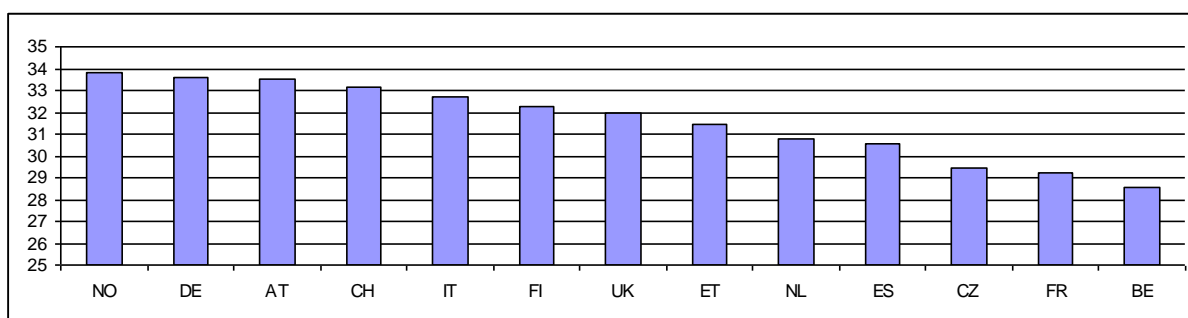


Gráfico 2.3. Edad media de los graduados encuestados cinco años después de acabar los estudios superiores, por países.

Modo de vida de los graduados.

Un tercer rasgo muy peculiar para caracterizar a los graduados es su modo de vida 5 años después de haber acabado sus estudios estudiado en la pregunta '¿Cómo vives actualmente?'. Los gráficos 2.4 para España y Europa muestran diferencias muy significativas, especialmente entre países. El número de graduados viviendo aún con sus padres supera el tercio en dos países (Italia y España), mientras que en el resto los porcentajes son muy bajos. Diferencias de mercados laborales, pero también culturales explican esas diferencias tan importantes.

Dentro de España, existen también diferencias relevantes, que aparentemente están relacionadas con el mejor estatus laboral de los graduados de ciertos tipos de titulación (Técnicas o Salud CL), aunque no es este el único factor si se observa que los de Salud CC son los que en mayor porcentaje siguen sin emancipar. En

cualquier caso, los de Técnicas CL, los más emancipados en España, no alcanza los niveles del resto de países, exceptuando Italia.

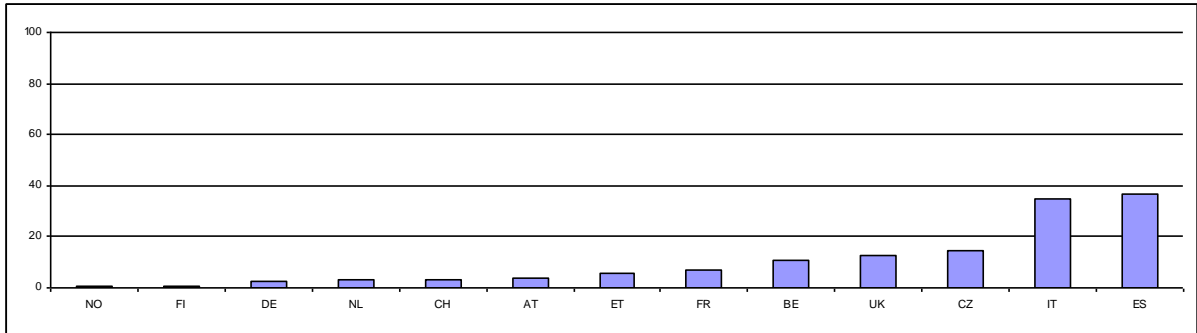


Gráfico 2.4a. Porcentaje de graduados viviendo con sus padres cinco años después de acabar los estudios superiores, por países.

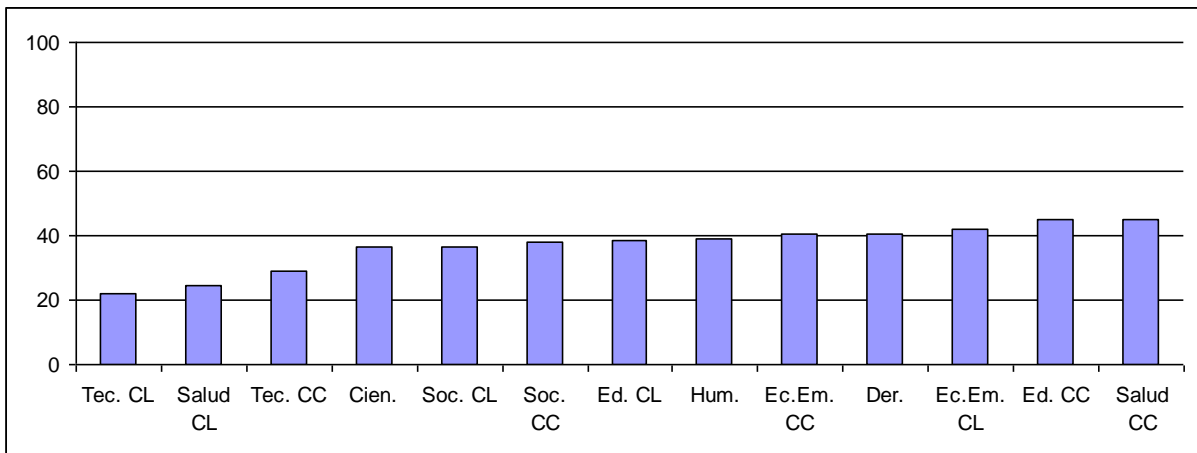


Gráfico 2.4b. Porcentaje de graduados viviendo con sus padres cinco años después de acabar los estudios superiores, por tipo de titulación.

Características de los estudios

En esta apartado se van a considerar un conjunto de características de la carrera cursada por los graduados y valorada cinco años después de acabada.

¿Cómo era la carrera?

Dos preguntas en la encuesta perfilan lo que los graduados opinan sobre el prestigio y dificultad de su carrera: *'En tu carrera había que trabajar mucho para aprobar'* y *'Tu carrera era una carrera con prestigio académico'*. Ambas cuestiones se formulaban al conjunto de todos los graduados. Los valores medios de las respuestas, en una escala entre 1 y 5, se presentan en los gráficos 3.1. Ambas líneas: la de la dificultad y la del prestigio siguen una tendencia semejante. Según los graduados españoles tanto la dificultad de los estudios como el prestigio están encabezadas por Salud CL y Técnicas CL, pero mientras que en "dificultad" Ciencias es la tercera, Derecho y Economía y Empresa CL son consideradas carreras más prestigiosas. Es curioso remarcar en este gráfico los picos negativos de los graduados en Ciencias y en Educación en cuanto a la autovaloración más negativa de su prestigio. El que las carreras de Ciencias tengan esa valoración sería motivo de reflexión.

Los resultados europeos son, cuanto menos, curiosos. En cuanto al prestigio, cabría esperar que la media de un país en una variable de esta tipo se situara en torno a la media 3 como sucede en un buen número de ellos, entre ellos España. Sin embargo en Italia, Austria, Reino Unido, Bélgica y Estonia los graduados creen que sus estudios son "prestigiosos". Lo contrario sucede exclusivamente en Francia donde es mayoría los que piensan que sus estudios son menos prestigiosos (¿será la sombra de *les Grandes Ecoles*?). La dificultad de los estudios es muy similar en todos los países con dos extremos significativos: Italia con los estudios más "difíciles" y los Países Bajos con los más "fáciles".

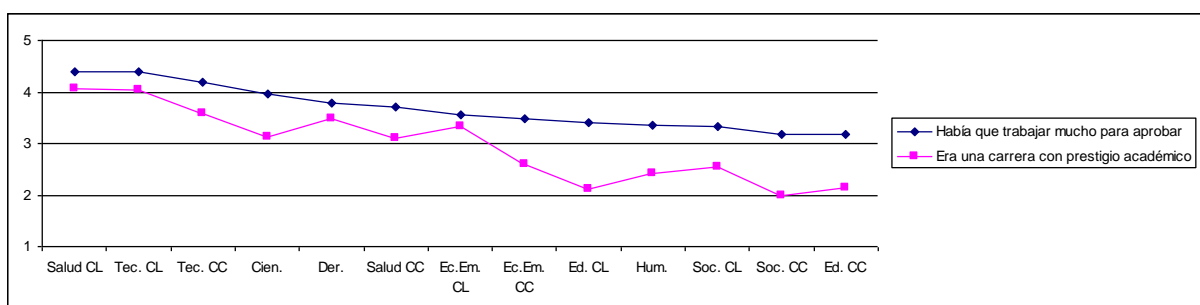


Gráfico 3.1.a. Valoración de los graduados sobre el prestigio académico y la dificultad de su carrera, por tipo de titulación.

Nota: Valores medios de una escala entre 1 y 5.

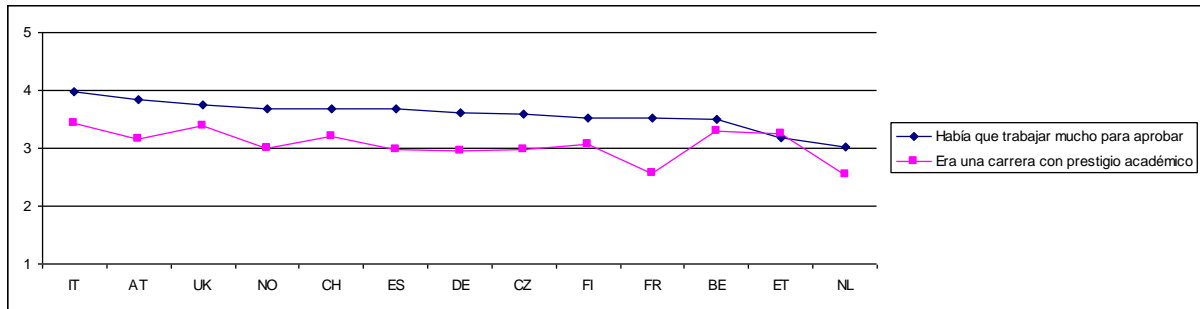


Gráfico 3.1.b. Valor medio de la valoración de los graduados sobre el prestigio académico y la dificultad de su carrera, por países.

Nota: Valores medios de una escala entre 1 y 5.

Las horas semanales dedicadas a los estudios (incluyendo clases, estudio y todo tipo de actividades académicas) se presenta en las gráficas 3.2. La pregunta de la encuesta se formulaba de la siguiente forma para todos los graduados: 'Aproximadamente, cuántas horas destinabas a tus estudios (asistencia a clase, estudio personal...)' haciendo referencia a una semana lectiva normal durante los dos últimos años de carrera. . El grafico por países es algo sorprendente. En ningún país europeo los estudiantes dedican más de 40 horas a las actividades académicas en una semana normal. Francia con 39 horas y España con 37 están a la cabeza. En países con estudios superiores altamente valorados a nivel internacional (Reino Unido y Países Bajos) parece que bastan unas 30 horas a la semana para seguir adelante. ¿Cómo es esto posible? ¿Por qué en España un estudiante necesita trabajar un 20 % más que en esos países? Son cuestiones para la reflexión.

Entre las diferentes áreas de estudio españolas también hay diferencias significativas: desde las más de 40 horas semanales de dedicación en Técnicas y Salud hasta menos de 35 en Derecho, Sociales y Educación CC y Empresariales CC.

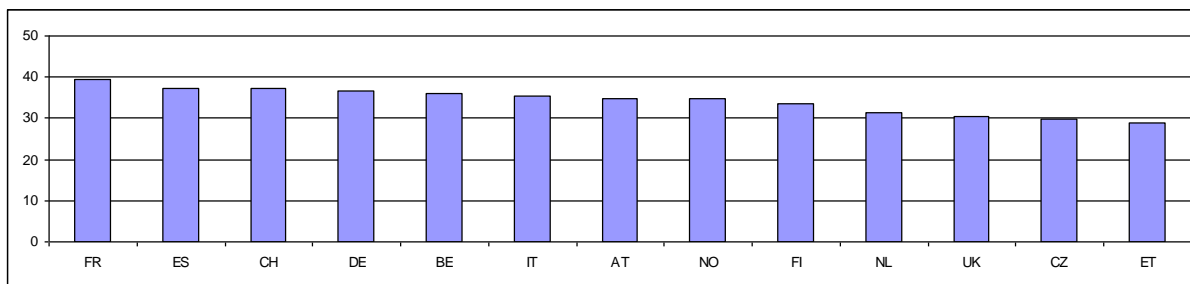


Gráfico 3.2.a. Horas semanales dedicadas a los estudios, por países.

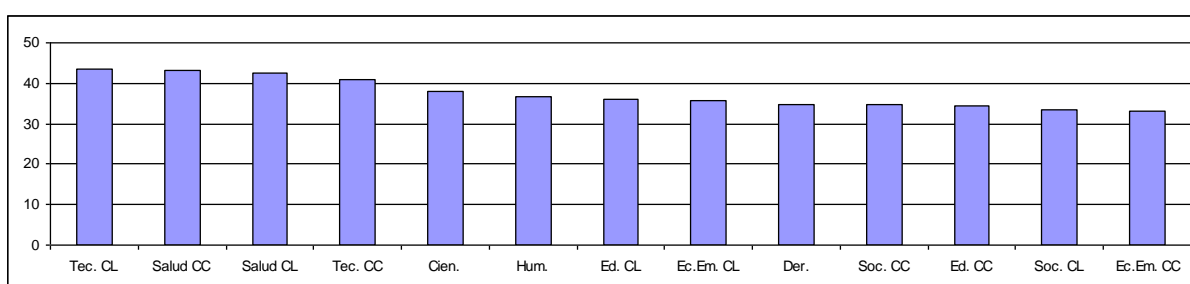


Gráfico 3.2.b. Horas semanales dedicadas a los estudios, por tipo de titulación.

En los gráficos 3.3 hemos combinado (estandarizando por un índice con base 100) dos respuestas de los graduados para poder así comparar lo que ellos dicen que hay que trabajar para estudiar y las horas declaradas de estudio. Lógicamente debería haber una correspondencia entre ambos índices, pero no siempre es así. Por ejemplo, en el caso español los graduados de Salud CC dedicaban mucho tiempo al estudio, pero no dicen que había que trabajar mucho. Se podrían interpretar estas discrepancias diciendo que se trata de estudios a los que hay que dedicarles horas de trabajo, pero el esfuerzo no es especialmente elevado.

A nivel internacional se ven discrepancias llamativas como es el caso de Italia, Austria y el Reino Unido, países en los que los graduados dicen que hay que trabajar mucho (justo en estos tres países también decían que sus estudios eran más prestigiosos) pero luego resulta que las horas reales dedicadas al estudio no son tantas. Es obvio que las percepciones de los graduados sobre la dificultad y el prestigio son en buena medida culturales.

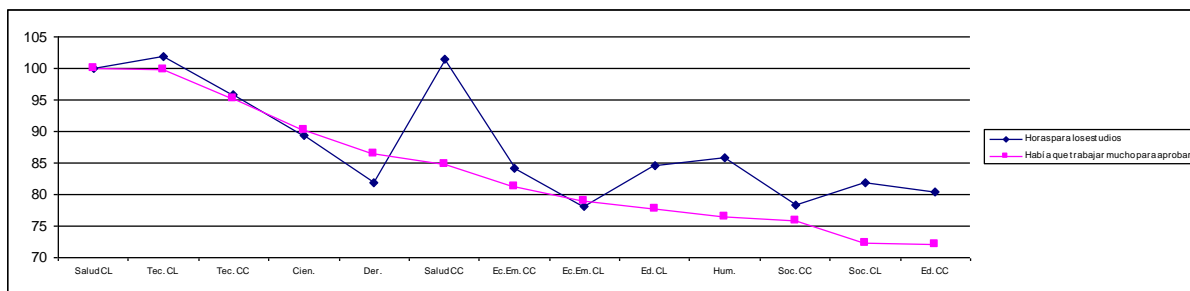


Gráfico 3.3.a. Índice basado en las horas reales dedicadas a los estudios y la opinión sobre la dificultad de los estudios, por áreas de estudios.

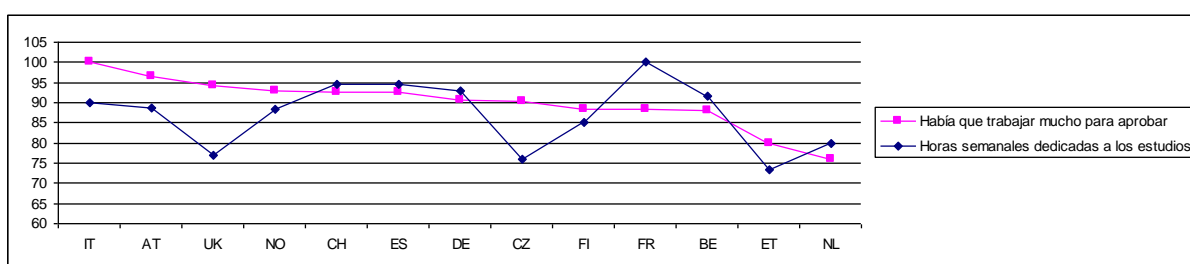


Gráfico 3.3.b. Índice basado en las horas reales dedicadas a los estudios y la opinión sobre la dificultad de los estudios, por países.

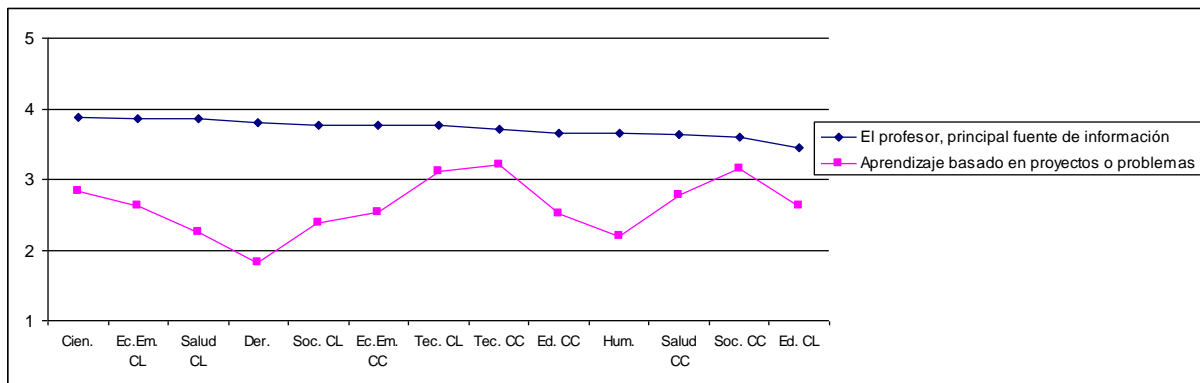
¿Qué tipo de aprendizaje se enfatizaba más en la carrera?

La encuesta preguntaba a los graduados sobre aspectos en los que se había hecho más énfasis en la carrera de la siguiente forma para todos los graduados: '¿En qué medida se hacía énfasis en tu carrera en los siguientes métodos de enseñanza y aprendizaje?':

1. Asistencia a clase
2. Trabajos en grupo
3. Participación en proyectos de investigación
4. Prácticas en empresas, instituciones o similares
5. Conocimientos prácticos y metodológicos
6. Teorías, conceptos y paradigmas
7. El profesor era la principal fuente de información
8. Aprendizaje basado en proyectos o problemas
9. Trabajos escritos
10. Exposiciones orales
11. Realización de pruebas tipo test

Las respuestas las hemos agrupado por aspectos afines en varios gráficos. En los gráficos 3.4 se presentan los resultados de dos aspectos que, en principio, deberían ser opuestos: el profesor como fuente principal de información y el aprendizaje basado en problemas. La grafica 3.4.a para España muestra la relevancia del profesor en todos los tipos de titulaciones según la opinión de los encuestados. Este ítem se encuentra siempre por encima del aprendizaje basado en problemas que solo toma valores por encima del 3 en el caso de las Técnicas y Sociales CC. La valoración tan baja del aprendizaje basado en problemas en dos áreas en las que parece que el resolver problemas es esencial (Derecho y Salud CL), es llamativo

En el caso europeo la tendencia divergente entre ambos modelos es muy clara. Cuanta más alta es la relevancia del profesor menos es la del aprendizaje basado en problemas. En los dos países Nórdicos, en los Países Bajos y en el Reino Unido ambos sistemas de aprendizaje están más equilibrados lo que posiblemente explique la buena consideración internacional de esos sistemas universitarios.



*Gráfico 3.4.a. Valoración del énfasis hecho en el profesor y en el aprendizaje basado en problemas, por tipo de titulación.
 Nota: Valores medios de una escala entre 1 y 5.*

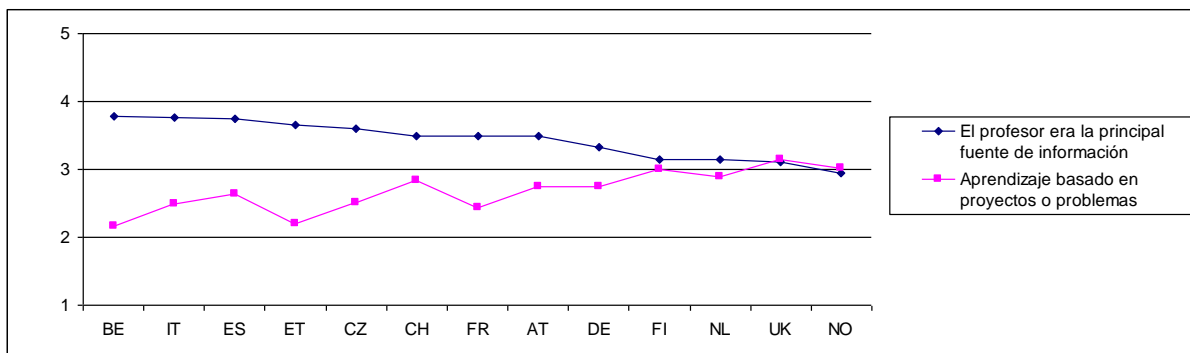


Gráfico 3.4.b. Valoración del énfasis hecho en el profesor y en el aprendizaje basado en problemas, por países.

Nota: Valores medios de una escala entre 1 y 5.

Los graduados afirman que el énfasis hecho en los conocimientos teóricos es muy elevado en todas las titulaciones pero especialmente en las de ciclo largo en lo que se diferencian claramente de las de ciclo corto. El énfasis en la enseñanza práctica, por el contrario parece ser, en general, bajo (por debajo de la media 3) en casi todas las titulaciones, especialmente en Derecho. La enseñanza práctica es más enfatizada en salud CC.

Según los graduados españoles España es uno de los países en los que la enseñanza teórica es más enfatizada (junto a R. Checa y Suiza) y en los que menos énfasis se hace en la enseñanza práctica, aunque es Italia el país en que este énfasis es menor.

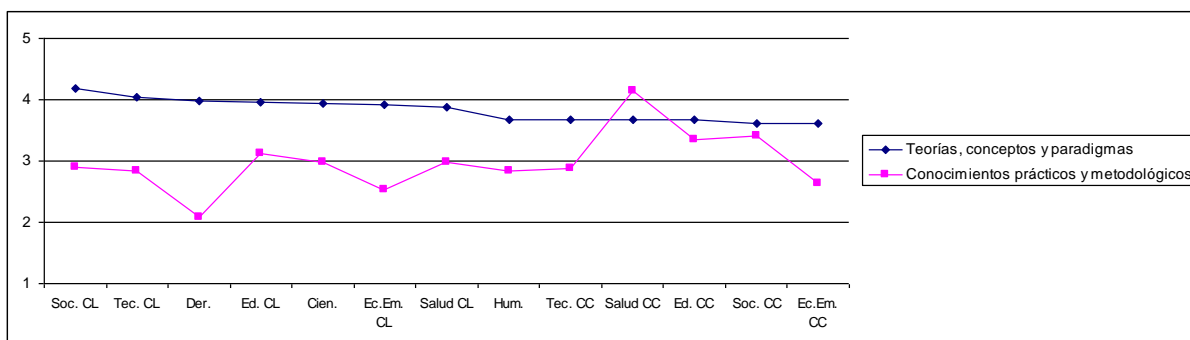


Gráfico 3.5.a. Valoración del énfasis hecho en los conocimientos teóricos y en los conocimientos prácticos, por tipo de Titulación

Nota: Valores medios de una escala entre 1 y 5.

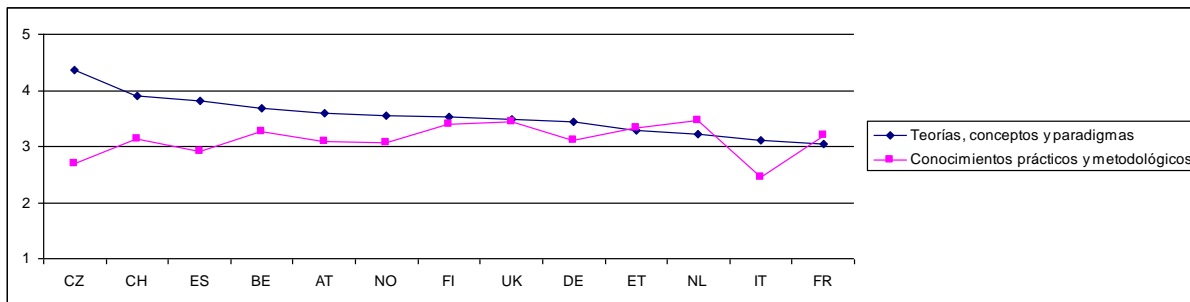


Gráfico 3.5.b. Valoración del énfasis hecho en los conocimientos teóricos y en los conocimientos prácticos, por países.

Nota: Valores medios de una escala entre 1 y 5.

Los resultados sobre la valoración de los graduados al énfasis en el tipo de trabajos demandados a los estudiantes (escritos, orales, en grupo, asistencia a clase) es presentado en los gráficos 3.6. En el caso de España existe una curiosa tendencia decreciente para los tres tipos de exigencias: desde Educación, en las que los tres se requieren con cierta relevancia, hasta Derecho y Salud CL en las que las exigencias de este tipo de trabajos son menores. La demanda de exposiciones orales resulta ser muy baja en casi todas las áreas.

En el caso europeo, el gráfico 3.6.b no muestra ninguna pauta determinada por países. Solo señalar que es España el país en el que el conjunto de los cuatro "requerimientos" es menor, mientras que es en el Reino Unido en donde, todos en conjunto, son más enfatizados.

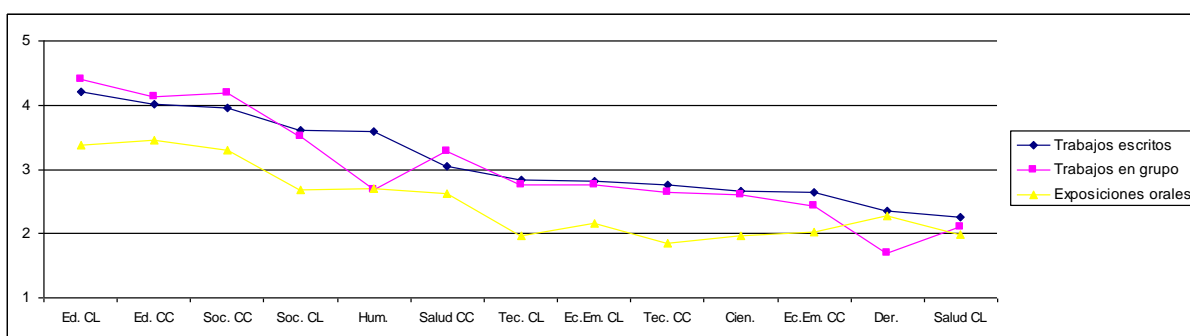


Gráfico 3.6.a. Valoración del énfasis hecho en los trabajos escritos, las exposiciones orales y los trabajos en grupo, por tipo de titulación.

Nota: Valores medios de una escala entre 1 y 5.

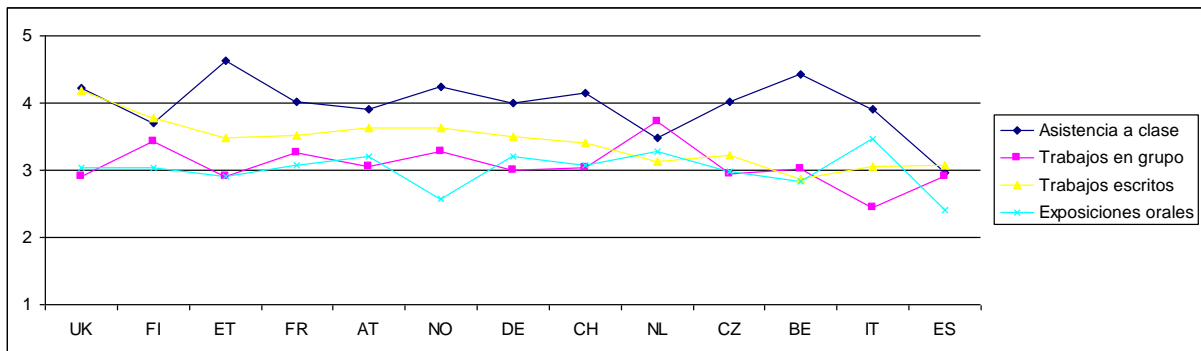


Gráfico 3.6.b. Valoración del énfasis hecho en los trabajos escritos, las exposiciones orales y los trabajos en grupo, por países.

Nota: Valores medios de una escala entre 1 y 5.

Las prácticas en empresa

Dos preguntas se hacían en la encuesta en relación con las prácticas en empresas:

¿En qué medida se hacía énfasis en tu carrera en los siguientes métodos de enseñanza y aprendizaje? Prácticas en empresas, instituciones o similares

¿Realizaste una o más prácticas en empresas, instituciones o similares como parte de tu carrera?

. En los gráficos 3.7 se presentan conjuntamente ambos resultados, que se han estandarizado mediante un índice de base 100 a fin de poder compararlos⁸.

En el caso español existe bastante armonía entre ambas líneas. Casos como el de Educación o el de Salud CL en el que el énfasis en las prácticas está por debajo de la realidad si realmente las han hecho; podría indicar que las prácticas en empresa son de menor calidad o son más formales.

En Europa también existe similitud entre ambas líneas, siendo sorprendente la baja proporción de estudiantes que han realizado prácticas en países como el Reino Unido o Suiza.

⁸ Un índice creado dividiendo todos los valores por el máximo de cada serie y multiplicando por 100

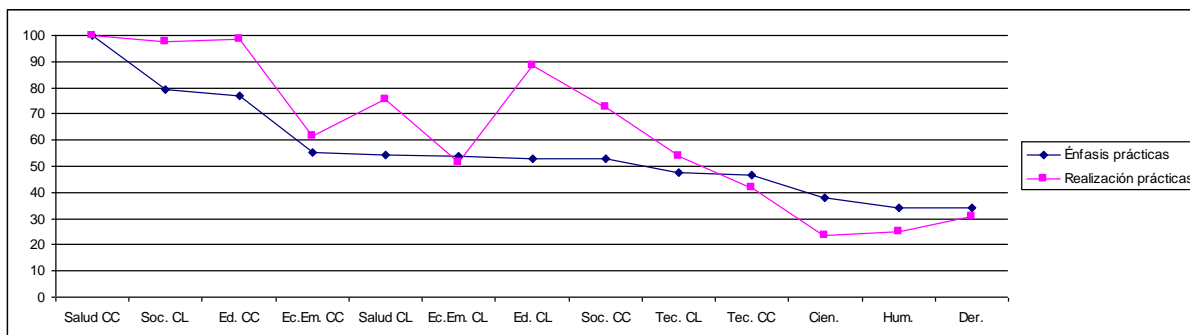


Gráfico 3.7.a. Índice basado en el énfasis dado a las prácticas en la carrera y en el porcentaje de los que las han realizado, por tipo de titulación.

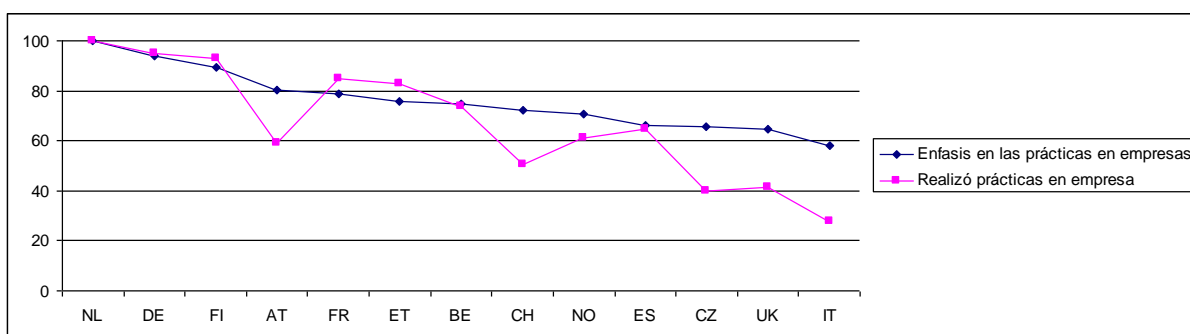


Gráfico 3.7.b. Índice basado en el énfasis dado a las prácticas en la carrera y en el porcentaje de los que las han realizado, por países.

La dedicación exclusiva al estudio

Tras analizar los resultados de la pregunta '¿Cuál fue tu situación e los dos últimos años de carrera?' dirigida a todos los graduados es destacable la alta proporción de graduados que declaran que no era su principal actividad (en la mayoría de los casos porque la compaginaban con el trabajo). Aparte del caso excepcional de Estonia, en muchos países (Austria, Italia, Finlandia, R. Checa, Suiza, Países Bajos) mas de un 20 % de los estudiantes estaban ya incorporados a otras actividades. En España es destacable la alta proporción de estudiantes en está situación en Empresariales y los relativamente altos porcentajes en Técnicas y Sociales. Lógicamente, en Salud, donde el título es requisito imprescindible para el empleo, los porcentajes son muy bajos.

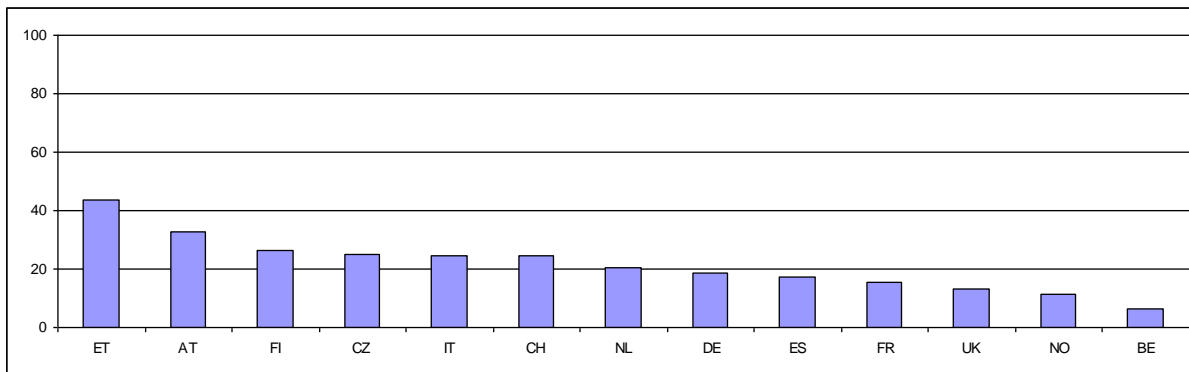


Gráfico 3.8.a. Porcentaje de graduados que en los dos últimos años de carrera los estudios no eran la principal actividad, por países.

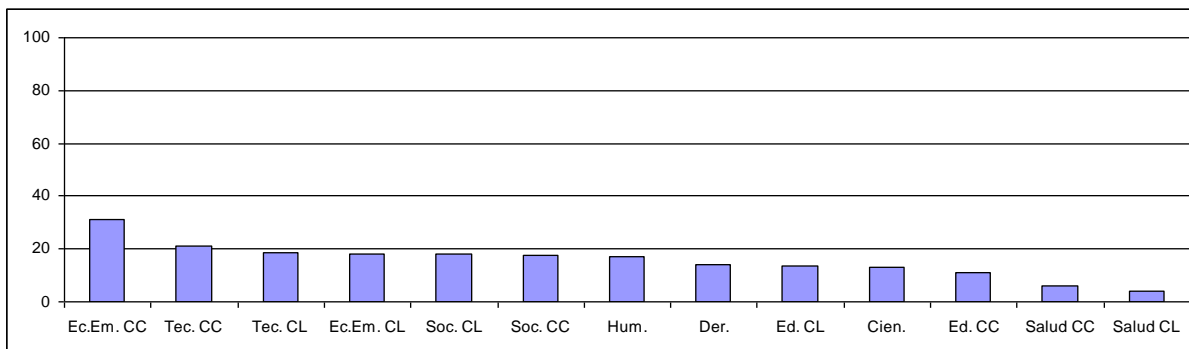


Gráfico 3.8.b. Porcentaje de graduados que en los dos últimos años de carrera los estudios no eran la principal actividad, por tipo de titulación.

Movilidad durante los estudios

La movilidad internacional de los estudiantes españoles es muy baja como se observa en los resultados de la pregunta '¿Has residido en el extranjero durante la carrera por motivos de estudio o trabajo?' formulada a todos los graduados. El caso de Humanidades, con las filologías incluidas, es una excepción fácilmente explicable. Es llamativo que sean las carreras de ciclo largo en las que hay más movilidad, y que sea muy baja en todas las de ciclo corto. Quizá los orígenes socioeconómicos, que se mencionaban al principio de este informe puedan justificar estos datos más que razones académicas.

A nivel europeo, los españoles son los graduados con menor movilidad internacional por motivos de estudio y durante la carrera de todos los países considerados.

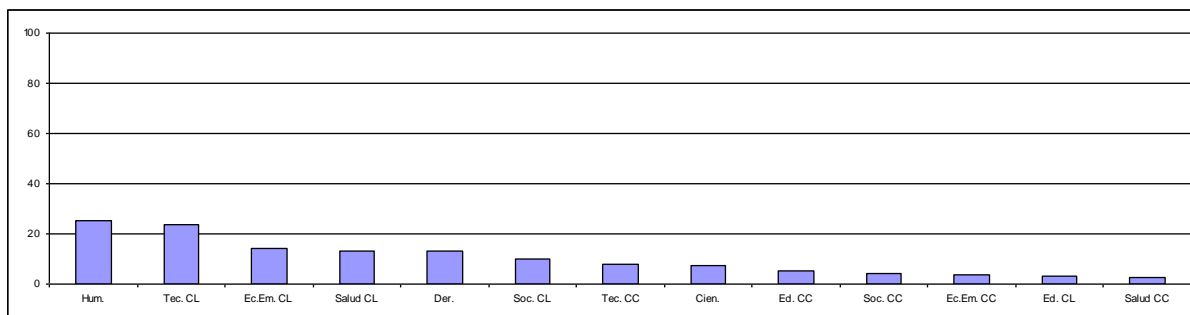


Gráfico 3.9.a. Porcentaje de graduados que han realizado estudios en el extranjero durante la carrera, por tipo de titulación.

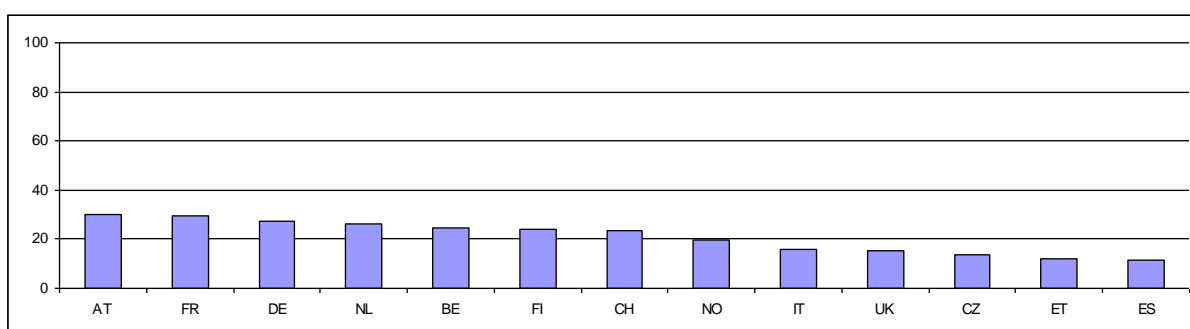


Gráfico 3.9.b. Porcentaje de graduados que han realizado estudios en el extranjero durante la carrera, por países.

Valoración global sobre los estudios

Una cuestión de interés es la valoración global de los estudios que hacen los graduados respondiendo a la cuestión 'Si pudieras volver atrás y fueras libre para elegir una carrera, ¿qué elegirías?' dirigida a todos los graduados. Hemos seleccionado dos respuestas. La de aquellos que dicen que volverían a seguir la misma carrera en la misma universidad, y, el caso más opuesto: el de los que afirman que no volverían a realizar estudios universitarios.

Entre los graduados europeos, los españoles son los menos satisfechos con los estudios realizados con sólo un 50% que declaran que volverían a hacer lo mismo frente a porcentajes de "plena satisfacción" superiores al 60% en casi todos los países. Sin embargo, el resultado más llamativo es que casi un 9% de los españoles piensa que no volvería a seguir estudios de ningún tipo, cuando este porcentaje es casi nulo en el resto de países. Este resultado se podría explicar por la mala situación laboral de algunos graduados españoles (como se verá mas adelante).

Los porcentajes de graduados “plenamente satisfechos” y “totalmente insatisfechos” para las diversas titulaciones es llamativa a la par que consistente. Carreras más profesionales y altamente vocacionales como las de Salud CC o Educación CC tienen los mayores niveles de satisfacción, mientras que carreras con perfiles profesionales más indefinidos son las que generan mayor descontento. Es, una vez más, destacable el bajo nivel de satisfacción de los graduados que han estudiado ciencias.

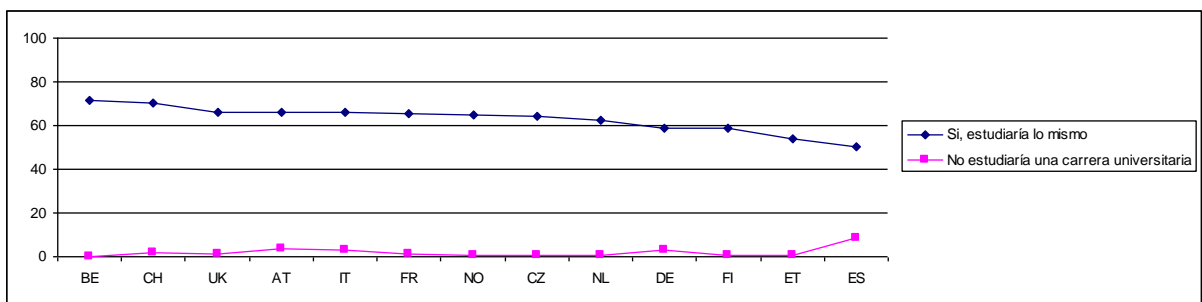


Gráfico 3.10.a. Porcentaje de graduados que manifiestan que estudiarían lo mismo y que no estudiarían una carrera universitaria, por países.

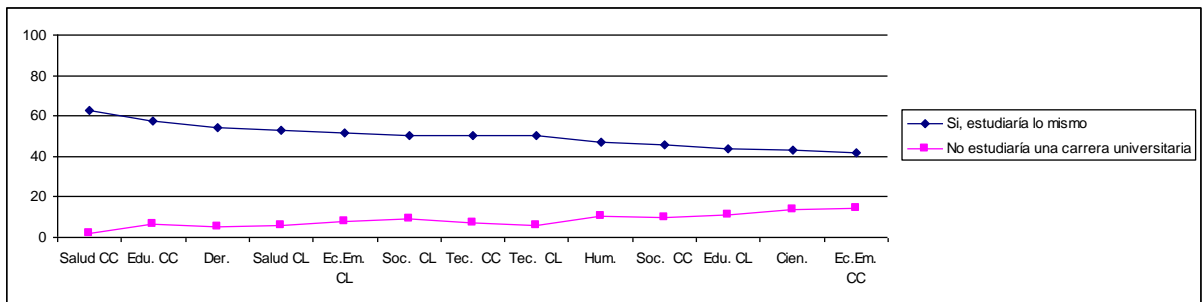


Gráfico 3.10.b. Porcentaje de graduados que manifiestan que estudiarían lo mismo y que no estudiarían una carrera universitaria, por tipo de estudios.

Características básicas de los puestos de trabajo

Las características más relevantes de los puestos de trabajo ocupados por los graduados de los diferentes tipos de titulaciones son presentadas en este apartado.

Recompensas monetarias y no monetarias.

Dos características básicas del empleo son el salario y la satisfacción con el trabajo. Dichas características se analizan en las cuestiones '*¿Cuál es tu sueldo mensual bruto?*' y '*¿En general, estás satisfecho con tu trabajo actual?*'. Estas cuestiones están dirigida a los graduados con trabajo remunerado en el momento de la entrevista. Los gráficos 4.1 muestran el salario bruto mensual de los graduados. En el caso europeo las cifras se han corregido por la Paridad del Poder Adquisitivo tomando como base España, lo que hace que los resultados sean independientes del coste de vida de cada país.

En el caso español es muy clara la ventaja comparativa de los graduados de Técnicas (CL y CC) seguidos de Salud CL y Economía y Empresa CL. Ciencias esta por debajo de la media así como el resto de titulaciones.

El bajo nivel salarial de los graduados españoles, comparativamente con Europa es muy marcado. Solo en la R. Checa los salarios de los graduados son ligeramente más bajos que en España. En Alemania, Suiza y Noruega casi se duplican los salarios españoles. En valores reales las diferencias son abismales. Por ejemplo, en Suiza el salario medio es superior a 4000 € frente a los 1414 € de los graduados españoles. La escasa rentabilidad de los estudios superiores en España posiblemente explique más de una actitud negativa frente a los estudios universitarios.

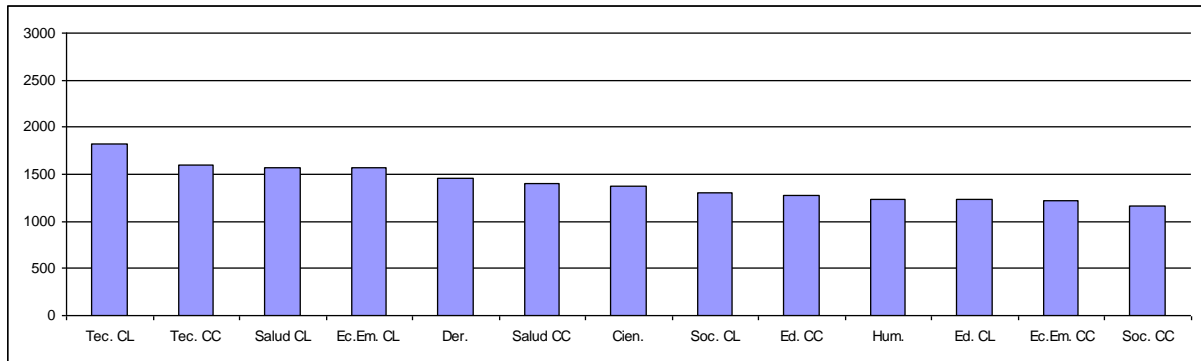


Gráfico 4.1.a Salarios mensuales brutos, por tipo de estudios.

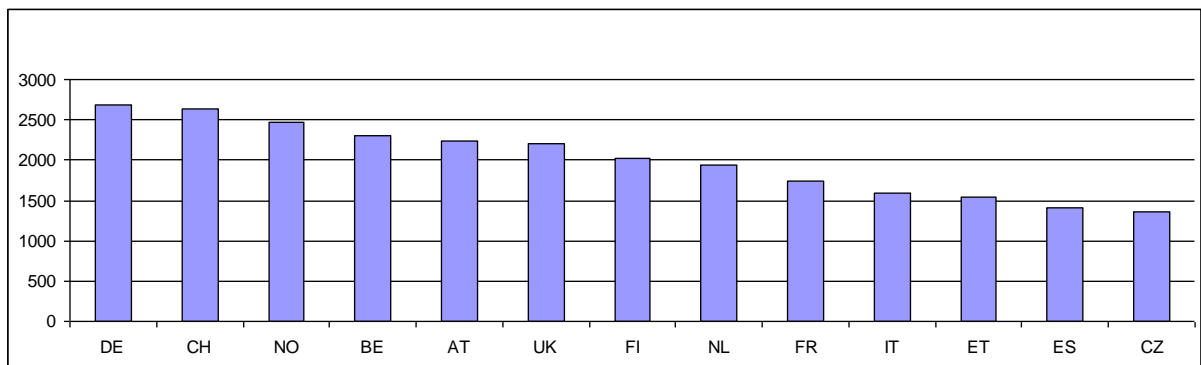


Gráfico 4.1.b. Salarios mensuales brutos (corregidos por la Paridad de Poder Adquisitivo), por países.

Otra recompensa importante del trabajo es la satisfacción. En los gráficos 4.2 se muestra el porcentaje de los que declaran estar poco satisfechos con el trabajo. Los que muestran niveles de insatisfacción mas bajos son los de Salud, Derecho y Técnicas CL. Comparativamente con otros países europeos, los españoles se sitúan en una zona intermedia, encontrándose los mayores niveles de insatisfacción en el Reino Unido.

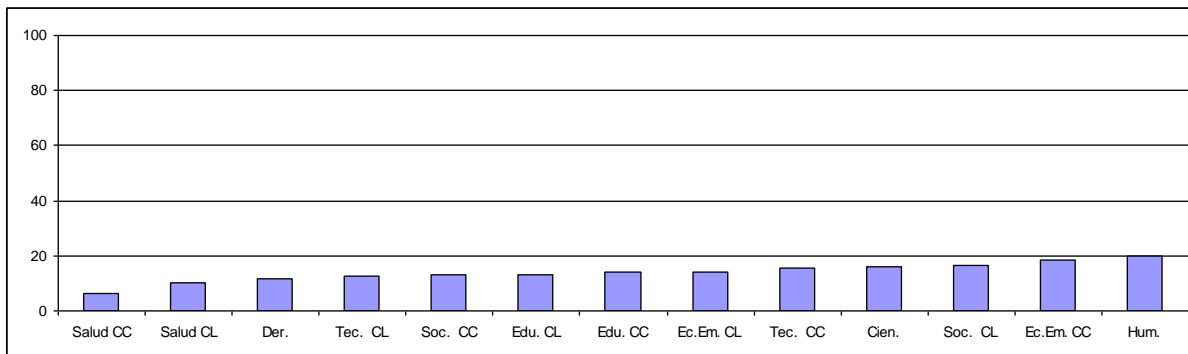


Gráfico 4.2.a. Porcentaje de graduados poco o nada satisfechos con el trabajo, por tipo de estudios.

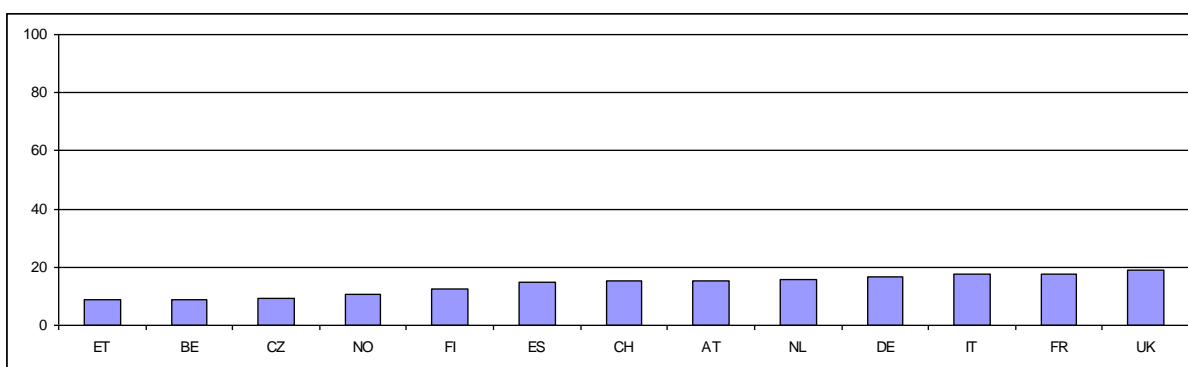


Gráfico 4.2.b. Porcentaje de graduados poco satisfechos con el trabajo, por países.

¿Subempleo o falta de adaptación?

A los graduados se les preguntaba en la encuesta por el nivel de uso de sus competencias personales en el puesto de trabajo. Eso se hacía mediante dos cuestiones dirigidas a los graduados con trabajo remunerado en el momento de la entrevista: "¿En qué medida usas tus conocimientos y habilidades en tu trabajo actual?" y "¿En qué medida tu trabajo actual requiere más conocimientos y habilidades de los que tú puedes ofrecer?". En los gráficos 4.3 se presentan las respuestas a estas cuestiones que muestran valoraciones diferentes. Un porcentaje entre el 25% y el 5% afirman que usan poco sus competencias (en otras palabras, se consideran mal adaptados por exceso de competencias). Los de Salud son los que están mejor adaptados en este sentido. Curiosamente, la respuesta a la segunda pregunta no mantiene la misma tendencia. Los graduados de carreras de ciclo corto son los que se sienten peor adaptados en el sentido de que sus puestos

de trabajo requieren competencias que ellos no poseen. Este hecho puede indicar una sobre-utilización del mercado laboral de este tipo de graduados.

A nivel europeo se aprecian diferencias importantes entre ambas respuestas y, en un buen número de países la falta de competencias supera el exceso de ellas.

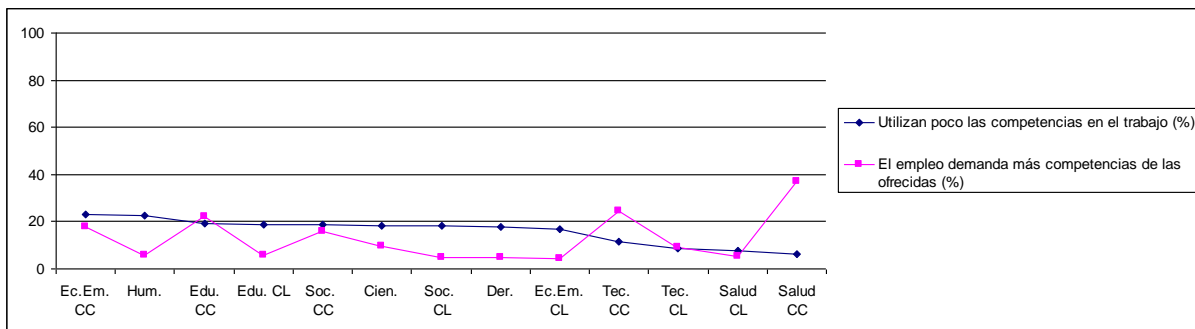


Gráfico 4.3.a. Porcentaje de graduados que dicen usar poco las competencias poseídas y que el empleo demanda más competencias de las poseídas, por tipo de estudios.

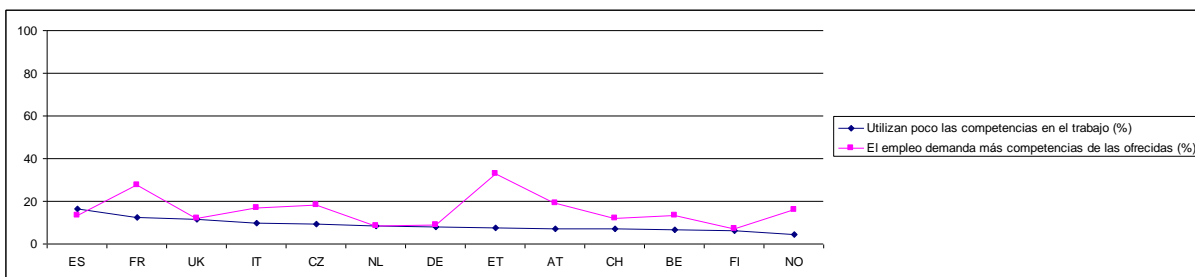


Gráfico 4.3.b. Porcentaje de graduados que dicen usar poco las competencias poseídas y que el empleo demanda más competencias de las poseídas, por países.

Lo que los graduados esperan del trabajo

Se le preguntaba a los graduados cuales eran sus expectativas respecto a una serie de características del puesto de trabajo. Concretamente la pregunta formulada a los graduados era: *'Indica la importancia que las siguiente características del trabajo tienen para ti y en qué medida se aplican a tu situación laboral actual:*

- *Autonomía en el trabajo*
- *Estabilidad laboral*
- *Oportunidad de aprender cosas nuevas*
- *Ingresos elevados*
- *Afrontar nuevos retos*
- *Buenas perspectivas profesionales*
- *Tener tiempo para actividades de ocio*
- *Reconocimiento/prestigio social*
- *Oportunidad de hacer algo útil para la sociedad*
- *Facilidad para combinar trabajo y familia'*

En este apartado analizamos las respuestas agrupadas por ciertos rasgos comunes.

Interés en un "buen empleo"

Tres de las expectativas están relacionadas con lo que se suele llamar un "buen empleo"; estabilidad, altos ingresos y buenas perspectivas profesionales. Las respuestas de los graduados de los distintos tipos de titulaciones a estas tres cuestiones son coherentes. Los de Salud CC son los más preocupados por las buenas perspectivas en el empleo y los de Técnicas CL los que menos están preocupados. Parece evidente que esta preocupación está relacionada con las posibilidades reales de tener un buen empleo como queda de manifiesto en los datos europeos en los que se observa como son los graduados españoles (con un mercado laboral más difícil) a los que más les preocupan estos factores, mientras que es justamente en Suiza donde menos les preocupan.

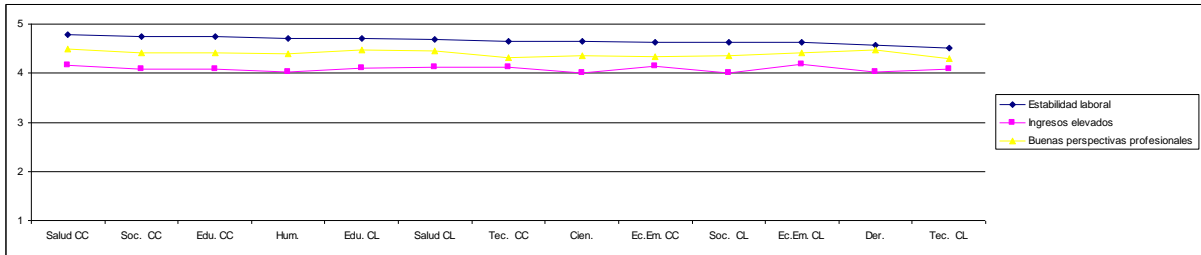


Gráfico 5.1.a. Valoración de las expectativas de estabilidad, ingresos y buenas perspectivas, por tipo de estudios.

Nota: Valores medios de una escala entre 1 y 5.

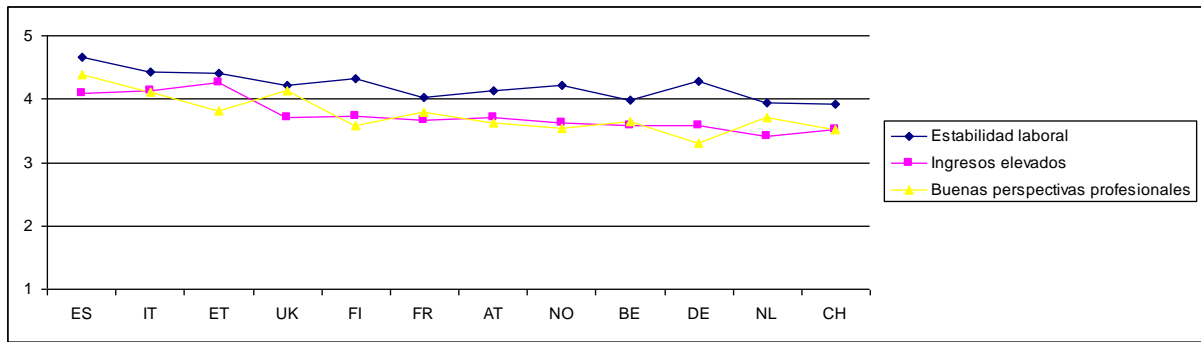


Gráfico 5.1.b. Valoración de las expectativas de estabilidad, ingresos y buenas perspectivas, por países.

Nota: Valores medios de una escala entre 1 y 5.

Interés por un trabajo atractivo

Tres expectativas del puesto de trabajo (autonomía, posibilidades de aprender y de afrontar nuevos retos) tienen también respuestas coherentes por parte de los graduados. Todos los graduados muestran un alto interés en estas expectativas, pero son los graduados en Educación y Salud los que manifiestan mayor interés, mientras que los graduados en Economía y Empresa, Derecho y Técnicas parecen mostrar menos interés.

Por países la situación es más heterogénea, siendo los graduados británicos y holandeses los que parecen estar menos interesados en este tipo de expectativas.

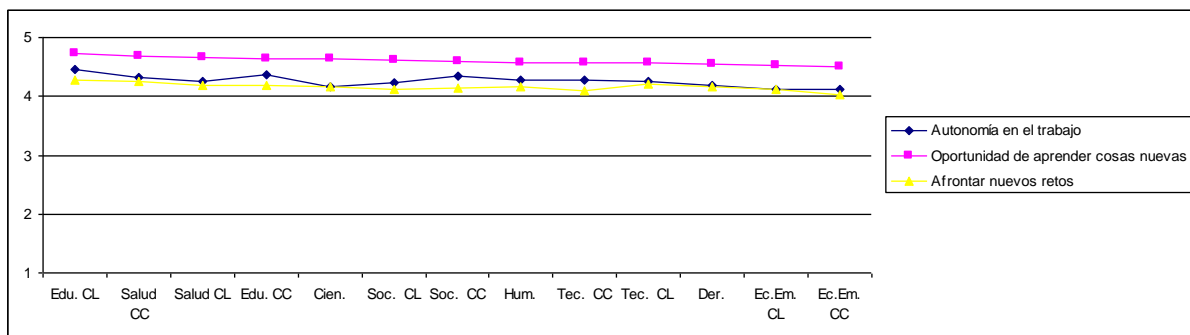


Gráfico 5.2.a. Valoración de las expectativas de autonomía, oportunidades y nuevos retos, por tipo de estudios.

Nota: Valores medios de una escala entre 1 y 5.

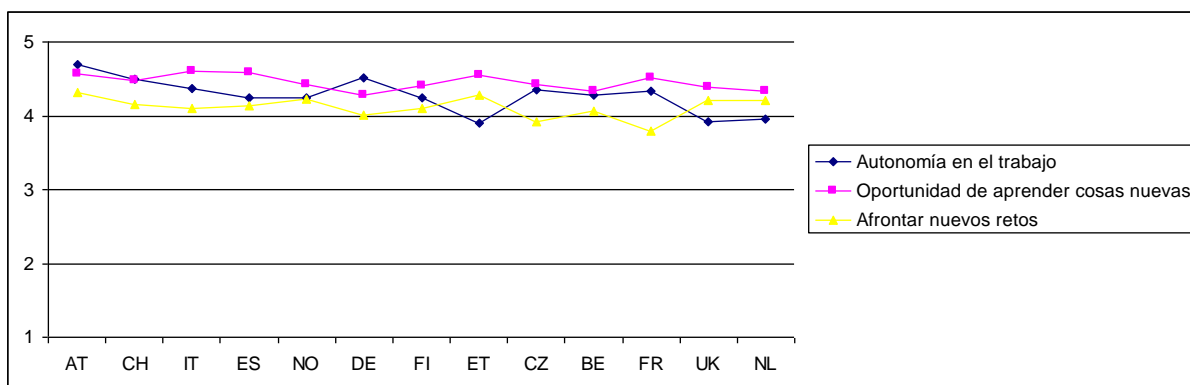


Gráfico 5.2.b. Valoración de las expectativas de autonomía, oportunidades y nuevos retos, por países.

Nota: Valores medios de una escala entre 1 y 5.

Relevancia

Los graduados de tres tipos de titulaciones de ciclo corto (Salud, Educación y Sociales) muestran el mayor interés por ser socialmente útiles. Los graduados en Técnicas y Economía y Empresa se sitúan en el punto opuesto. Una pauta semejante, aunque bastante menos diferenciada sigue la expectativa de reconocimiento social.

Espanoles e italianos son los que muestran mayor interés por la utilidad social de su trabajo.

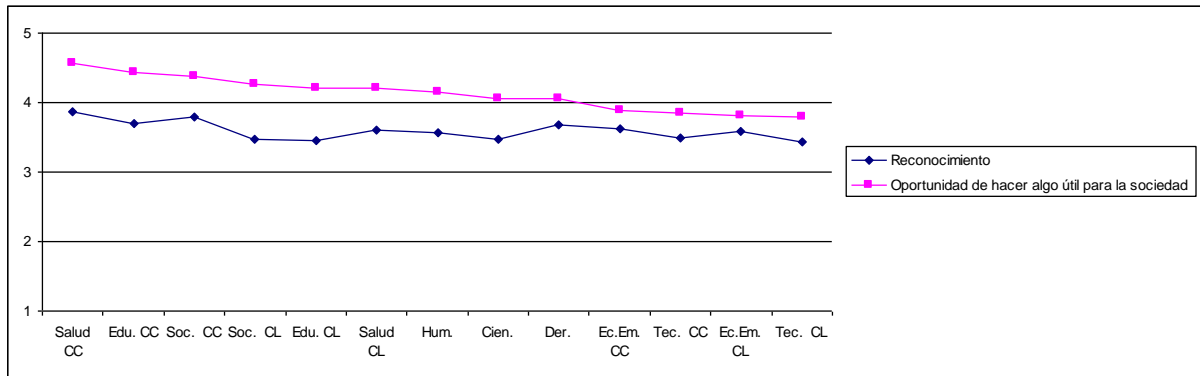


Gráfico 5.3.a. Valoración de las expectativas de reconocimiento y oportunidad de ser socialmente útil, por tipo de estudios.

Nota: Valores medios de una escala entre 1 y 5.

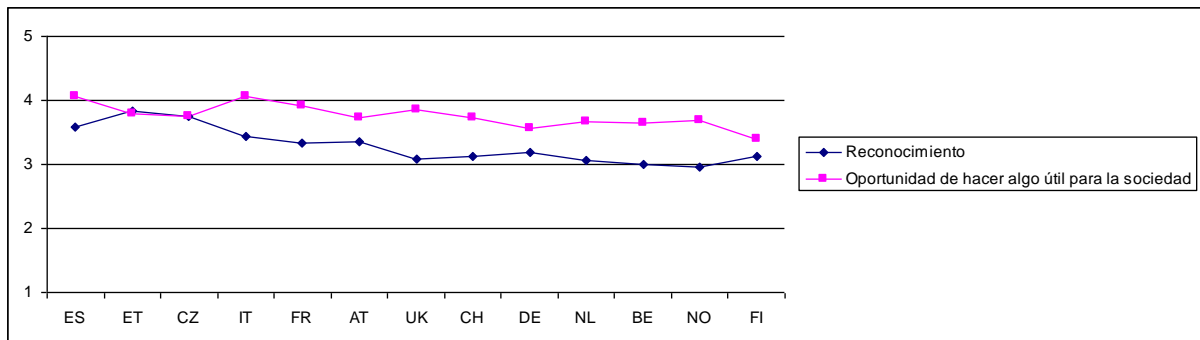


Gráfico 5.3.b. Valoración de las expectativas de reconocimiento y oportunidad de ser socialmente útil, por países.

Nota: Valores medios de una escala entre 1 y 5.

Interés por el tiempo libre

Los graduados españoles son los que más valoran la importancia del tiempo libre ya sea por motivos familiares o de ocio. Todo tipo de graduados valoran esta característica del trabajo, siendo los de Técnicas CL los que se muestran comparativamente menos interesados.

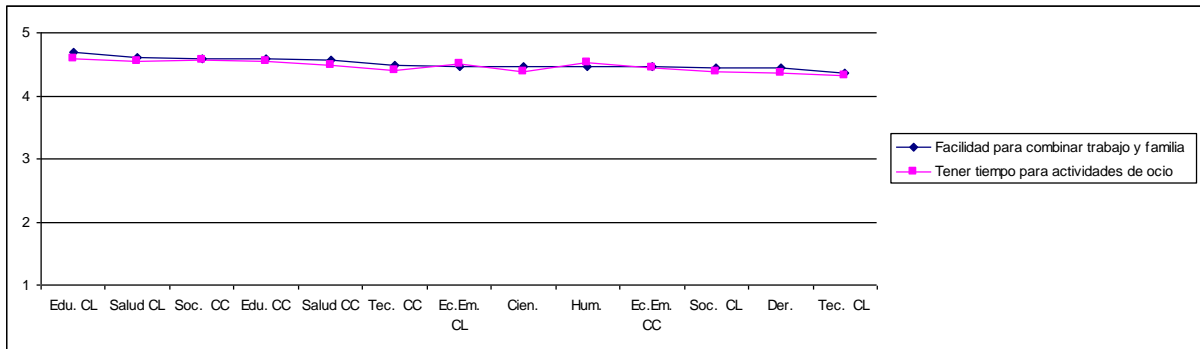


Gráfico 5.4.a. Valoración de las expectativas de tener tiempo para familia y ocio, por tipo de estudios.

Nota: Valores medios de una escala entre 1 y 5.

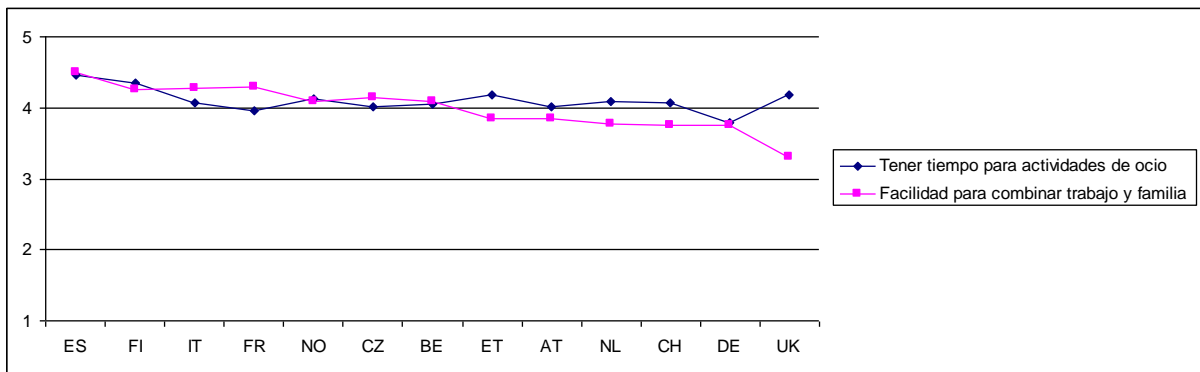


Gráfico 5.4.b. Valoración de las expectativas de tener tiempo para familia y ocio, por países.

Nota: Valores medios de una escala entre 1 y 5.

Las competencias

En la encuesta se preguntaba a los graduados por su opinión respecto a una lista de 19 competencias. Se les hacían tres preguntas respecto a cada una de ellas:

'¿Cómo valoras tu actual nivel de competencias?' Dirigida a todos los graduados

'¿Qué nivel de competencias necesitas en tu trabajo actual?' Dirigida a los graduados con trabajo remunerado en el momento de la entrevista

'¿En qué medida ha contribuido la carrera en que te graduaste en el año 1,999/2,000 al desarrollo de éstas competencias?' Dirigida a todos los graduados.

Dado el objetivo de este informe, nos centraremos en el tercer tipo de opiniones (las adquiridas en la universidad) aunque relacionándolas con el primero (las requeridas por el puesto de trabajo). Lamentablemente las encuestas pasadas en otros países europeos no incluían opiniones sobre las competencias adquiridas en la universidad por lo que no podemos hacer comparaciones internacionales.

Competencias requeridas por el puesto de trabajo: Una comparación global con Europa.

En relación a las competencias requeridas, que son ampliamente analizadas en otros informes, solo resaltaremos aquí un hecho que otros estudios confirman: las competencias requeridas por el mercado laboral de los distintos países europeos son muy semejantes. En nuestro caso, el gráfico 6.1 muestra que no existen grandes diferencias entre las competencias requeridas en los puestos de trabajo españoles y la media del resto de países de la muestra. Este es un hecho relevante que muestra como los mercados laborales se han unificado mucho antes que los sistemas educativos.

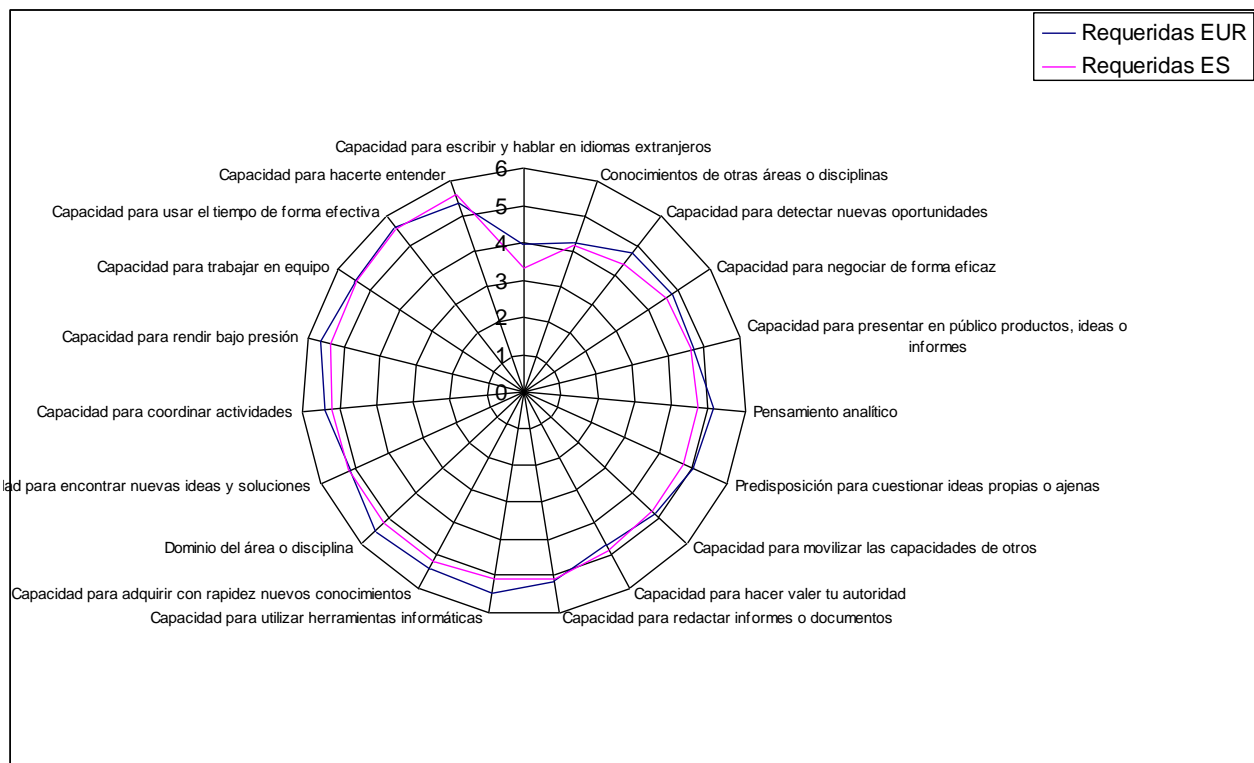


Gráfico 6.1. Competencias requeridas en España y en Europa.

Competencias adquiridas en la universidad

Las opiniones sobre las competencias adquiridas en la universidad se han agrupado por tipo de competencia.

Competencias relacionadas con el conocimiento

El gráfico 6.2 presenta las valoraciones sobre tres competencias relacionadas con el "conocimiento": el conocimiento sobre la propia disciplina, el conocimiento multidisciplinar, y la capacidad para adquirir nuevos conocimientos.

Las tres competencias tienen un comportamiento bastante semejante para los diversos tipos de titulaciones. El dominio de la propia disciplina se sitúa en la media (4) para todo tipo de titulaciones, excepto los de Salud que consideran que en la universidad adquirieron mejor dominio de su disciplina. Sin embargo, el conocimiento multidisciplinar es muy bajo en todas las titulaciones, especialmente en Salud CL, en Ciencias y en Humanidades. La capacidad para adquirir nuevos conocimientos es la más alta de las tres competencias aunque tampoco alcanza valores elevados excepto en Salud CC y Técnicas CL.

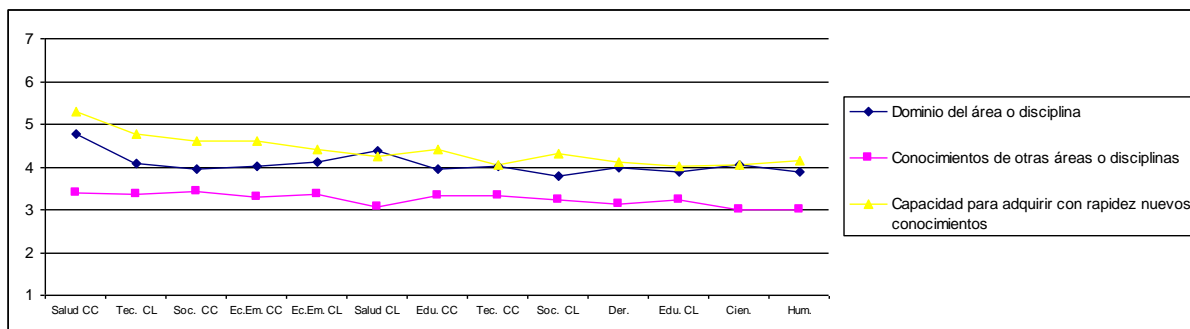


Gráfico 6.2. Valoración de las competencias relacionadas con el conocimiento, por tipo de estudios.

Nota: Valores medios de una escala entre 1 y 7.

Competencias relacionadas con la innovación

Dentro de este grupo de competencias, el pensamiento crítico es una de las que los graduados opinan que más adquirieron en la universidad, especialmente en Técnicas CL y Ciencias, aunque no llega al valor medio en muchas titulaciones, siendo muy bajo en Salud CL. Un comportamiento semejante tiene la competencia "predisposición a cuestionar ideas".

Sin embargo, los graduados valoran muy pobremente el modo en el que la universidad les proporcionó "capacidad para encontrar nuevas ideas y soluciones" y "capacidad para detectar nuevas oportunidades". Es obvio que los graduados valoran mal el modo en que la universidad les formó para la innovación. Es de resaltar que, en conjunto, esta valoración es especialmente baja en dos tipos de titulaciones con marcado carácter profesional como es el caso de Derecho y Salud CL.

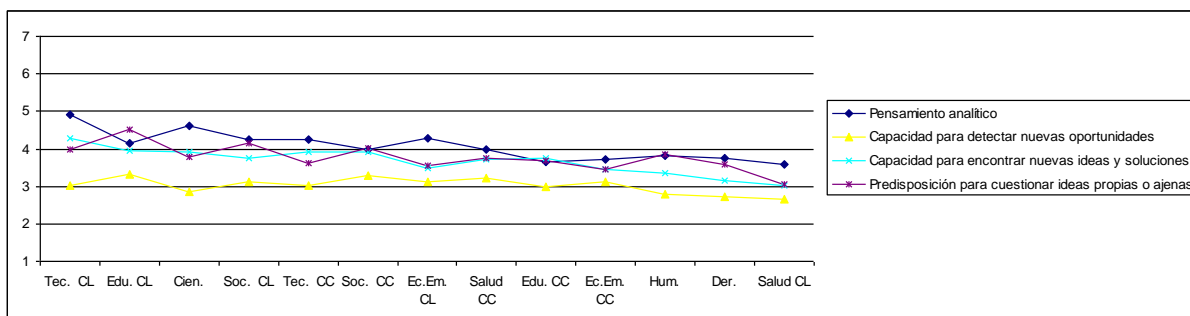


Gráfico 6.3. Valoración de las competencias relacionadas con el pensamiento crítico y la predisposición a las nuevas ideas, por tipo de estudios.

Nota: Valores medios de una escala entre 1 y 7.

Competencias relacionadas con la gestión del tiempo

La valoración del aprendizaje de la gestión del tiempo en la universidad se sitúa en valores medios bastante uniformes para todas las titulaciones, alcanzando los mínimos en el área de Salud. La capacidad de trabajar bajo presión solo supera la media en Técnicas CL (y se acerca a la media en Técnicas CC).

Estas dos competencias están entre las más requeridas por el mercado laboral según se puede apreciar en el gráfico 6.1.

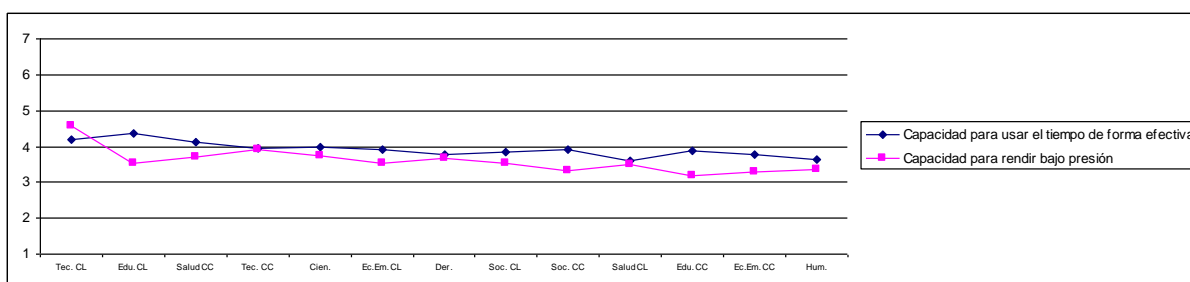


Gráfico 6.4. Valoración de las competencias relacionadas con el uso del tiempo, por tipo de estudios.

Nota: Valores medios de una escala entre 1 y 7.

Competencias organizativas

Es de destacar como los graduados valoran relativamente bien (excepto en Derecho y Salud CL) el como la universidad les enseñó a trabajar en equipo, mientras que valoran muy mal el aprendizaje de competencias como "negociar" o "hacer valer su autoridad". Es obvio (y en buena medida lógico) que las competencias "cooperativas" se adquirieran mejor que las "competitivas". Sin embargo, el mercado laboral exige las segundas en una gran medida, especialmente la capacidad negociadora. (véase gráfico 6.1).

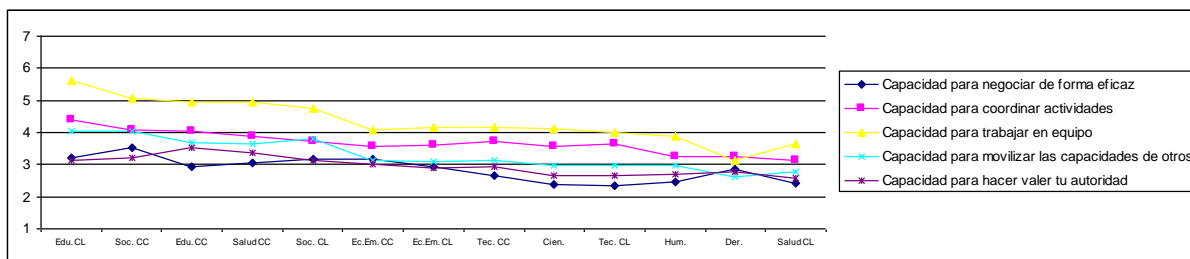


Gráfico 6.5. Valoración de las competencias organizativas, por tipo de estudios.

Nota: Valores medios de una escala entre 1 y 7.

Competencias comunicativas

Bajo este título se recogen competencias que tienen que ver con la capacidad de comunicarse y de manejar las técnicas de la comunicación (idiomas o informática).

La capacidad de redactar es la mas valorada en conjunto, mientras que la capacidad de hablar idiomas extranjeros es la menos valorada. En conjunto, estas competencias son pobremente valoradas en casi todo tipo de titulaciones. Una vez más, es en Derecho y Salud CL en donde, en conjunto, se alcanzan los mínimos de valoración.

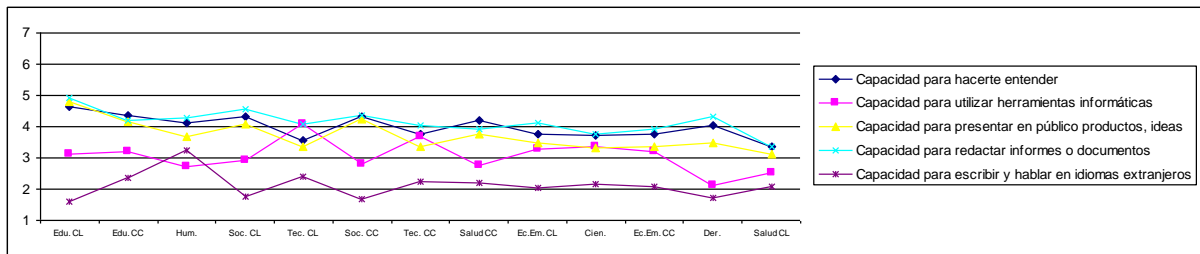


Gráfico 6.6. Valoración de las competencias comunicativas, por tipo de estudios.

Nota: Valores medios de una escala entre 1 y 7.

Déficit competencial

Las deficiencias en la formación en competencias de los graduados debe ser valorada en relación con el nivel de competencias requeridas por los puestos de trabajo ocupados por los mismos graduados. Para hacer una valoración sencilla de esta relación se ha definido el "índice de déficit competencial". Este índice se define como la diferencia entre las competencias requeridas menos las competencias adquiridas en la universidad dividida por las competencias requeridas. Este índice relativiza el déficit en formación según el nivel de exigencia de los puestos de trabajo y nos permite tener una idea mas ajustada de las carencias de formación de los distintos graduados en el mercado de trabajo.

Siguiendo el mismo esquema del apartado anterior se presentan a continuación los valores de este índice.

Déficit en competencias relacionadas con el conocimiento

El gráfico 6.7 muestra los déficit en conocimientos disciplinares y multidisciplinares. En conocimientos disciplinares los déficit van desde la mejor situación en el caso de Salud CC hasta Educación CL. Destaca, en el caso de conocimientos multidisciplinares, las carencias de los graduados de Humanidades y Ciencias.

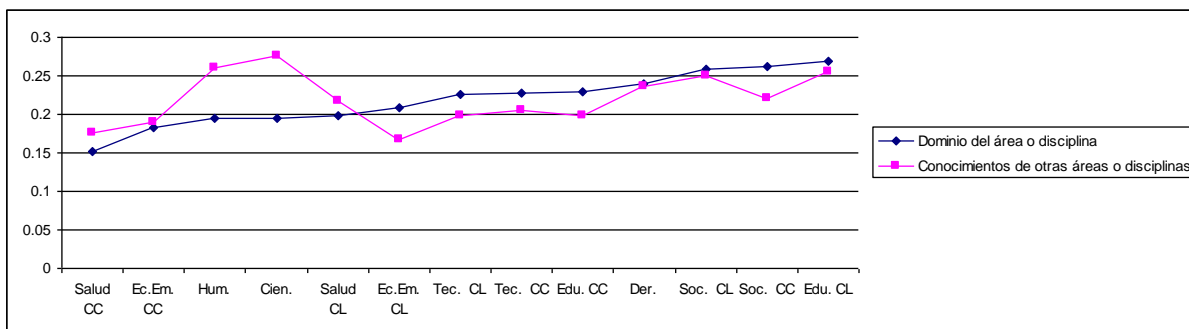


Gráfico 6.7. Déficit en conocimientos, por tipo de estudios.

El gráfico 6.8 muestra el déficit en la capacidad de adquirir nuevos conocimientos de los graduados en los distintos tipos de titulaciones. Los graduados en Técnicas (CL y CC) junto con los de Ciencias son los que menos déficit muestran. Los graduados en Salud CL son los que manifiestan un mayor déficit en esta competencia tan crucial en una sociedad con cambios tan rápidos en el conocimiento.

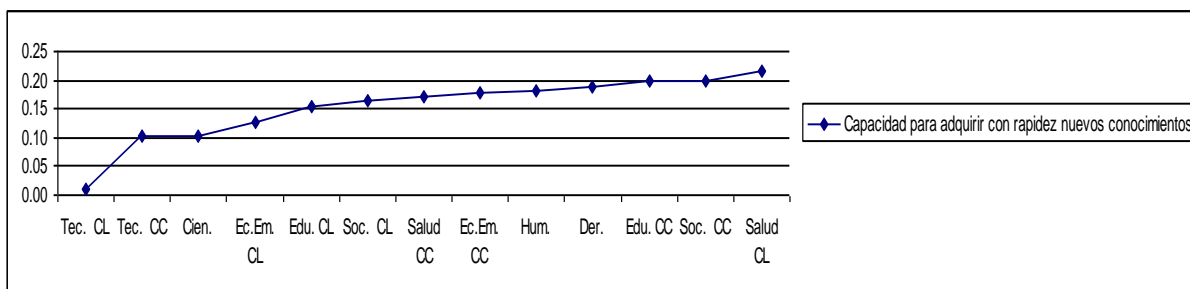


Gráfico 6.8. Déficit en capacidad para adquirir conocimientos, por tipo de estudios.

Déficit en competencias relacionadas con la innovación

Dos competencias relacionadas con la capacidad crítica y para la innovación son presentadas en el gráfico 6.9. El déficit en pensamiento crítico va desde un mínimo en Técnicas y Ciencias, hasta un máximo en Derecho y Salud CL.

La tendencia a tener una actitud crítica frente a las ideas es una deficiencia elevada en los graduados de Educación (ambos ciclos), Económicas y Empresariales (CC), Derecho y Salud CL. Es remarcable las carencias en actitud crítica de los graduados en Derecho y Salud CL.

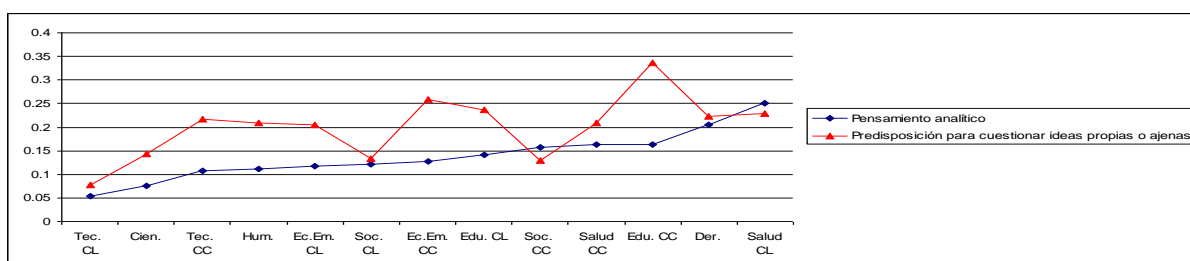


Gráfico 6.9. Déficit en capacidad crítica y analítica, por tipo de estudios.

El gráfico 6.10 presenta el déficit en dos competencias también relacionadas con la capacidad innovadora y que tienen un comportamiento semejante para los distintos tipos de titulaciones. En general son los graduados de ciclo corto los que tienen menor déficit de este tipo de competencias, mientras que las carreras de ciclo largo, especialmente Derecho y Salud CL muestran los déficits mayores. Los graduados en Técnicas CL tienen un alto déficit en capacidad para detectar nuevas oportunidades, pero sin embargo lo tienen bajo en capacidad para encontrar nuevas ideas y soluciones.

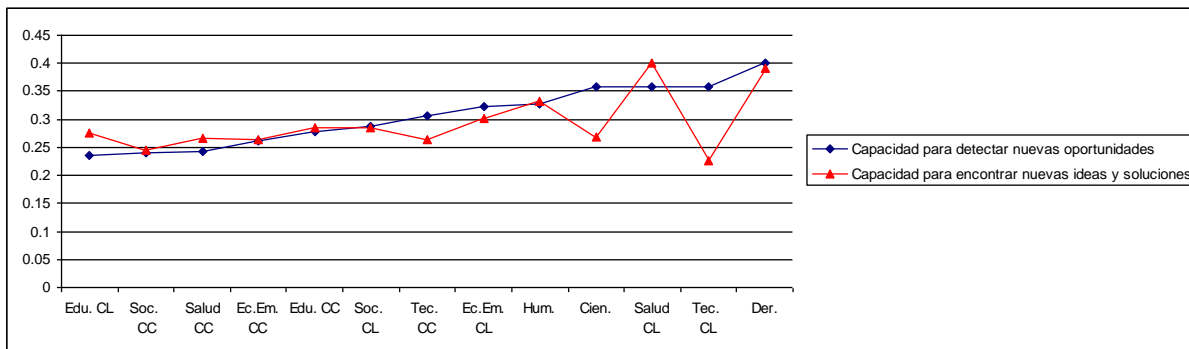


Gráfico 6.10. Déficit en capacidad de innovación, por tipo de estudios.

Déficit en competencias relacionadas con el uso del tiempo

Dos importantes competencias, altamente requeridas por el mercado laboral son las capacidades de trabajar bajo presión y de usar el tiempo en forma efectiva. El rasgo más destacado es que los déficit son muy altos para todas las titulaciones. Una vez más los de Técnicas y Ciencias los que tienen menores déficit de este tipo.

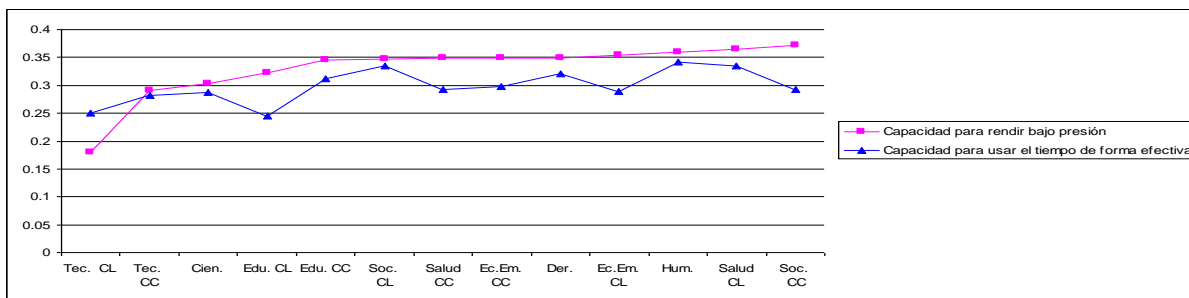


Gráfico 6.11. Déficit en competencias relacionadas con el uso, por tipo de estudios.

Déficit en competencias sociales

Hemos agrupado un conjunto de competencias sociales en dos tipos: cooperativas y competitivas. Como se puede observar en los gráficos 6.12. y 6.13 tienen un comportamiento muy coherente entre los distintos tipos de titulaciones. Salud CL y Derecho tienen los mayores niveles de déficit en competencias cooperativas, mientras que Técnicas CL y Salud CL son las que muestran mayores déficit en competencias competitivas.

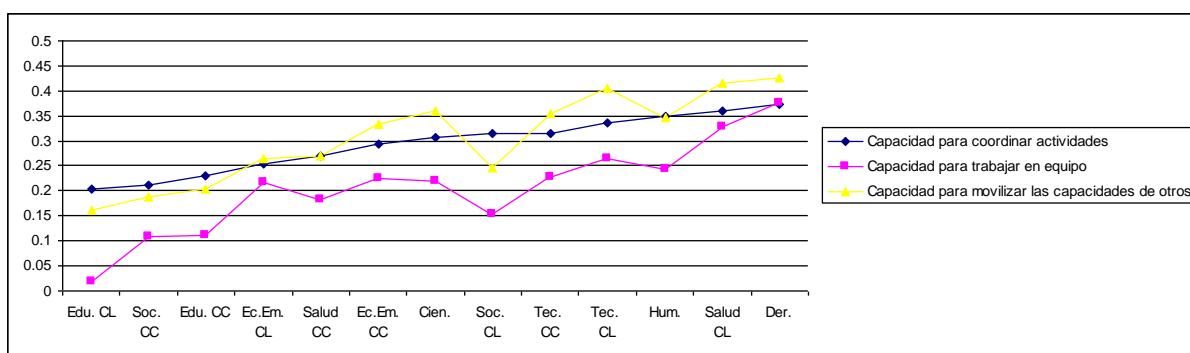


Gráfico 6.12. Déficit en competencias sociales cooperativas, por tipo de estudios.

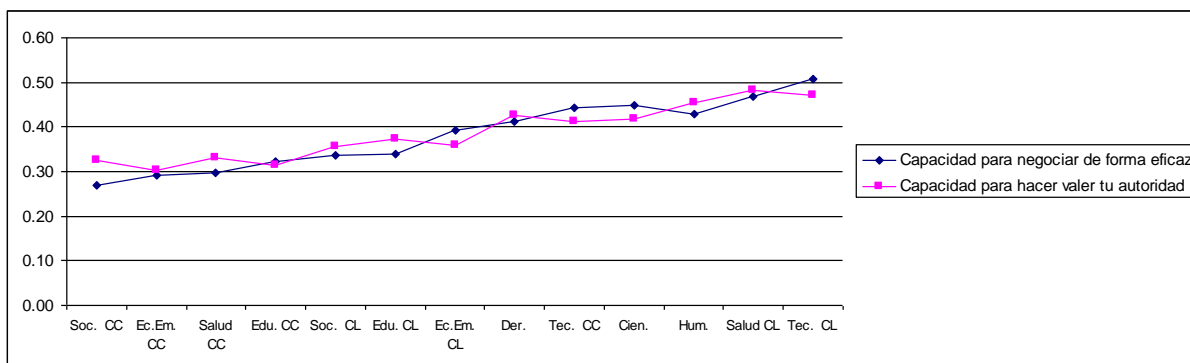


Gráfico 6.13. Déficit en competencias sociales competitivas, por tipo de estudios.

Déficit en competencias relacionadas con la comunicación

El gráfico 6.14 presenta los déficit en tres tipos de competencias que hemos agrupado bajo la denominación de comunicativas. Una vez más, son los graduados de Salud CL y Técnicas CL los que muestran índices mayores de déficit en este tipo de competencias.

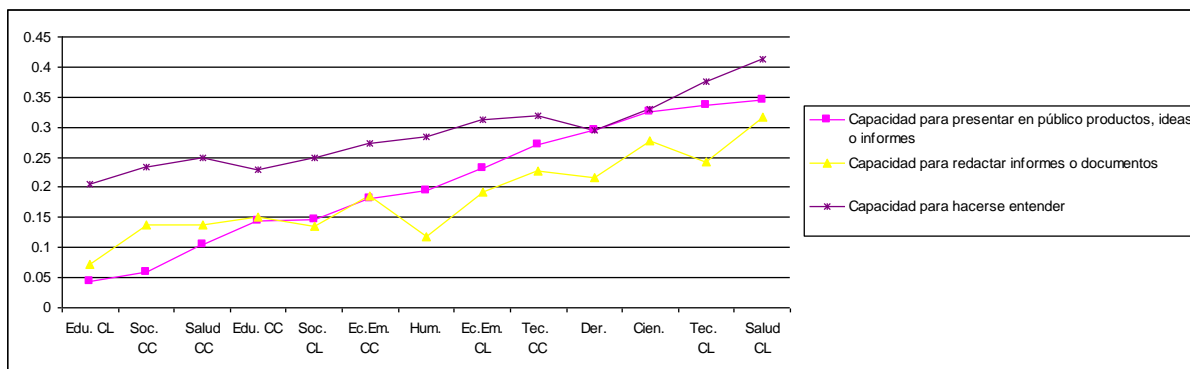


Gráfico 6.14. Déficit en competencias comunicativas, por tipo de estudios.

El gráfico 6.15 muestra dos últimas competencias relacionadas con el conocimiento de idiomas extranjeros e informática. Las deficiencias son altas en todos los estudios, especialmente en Derecho y Salud CL.

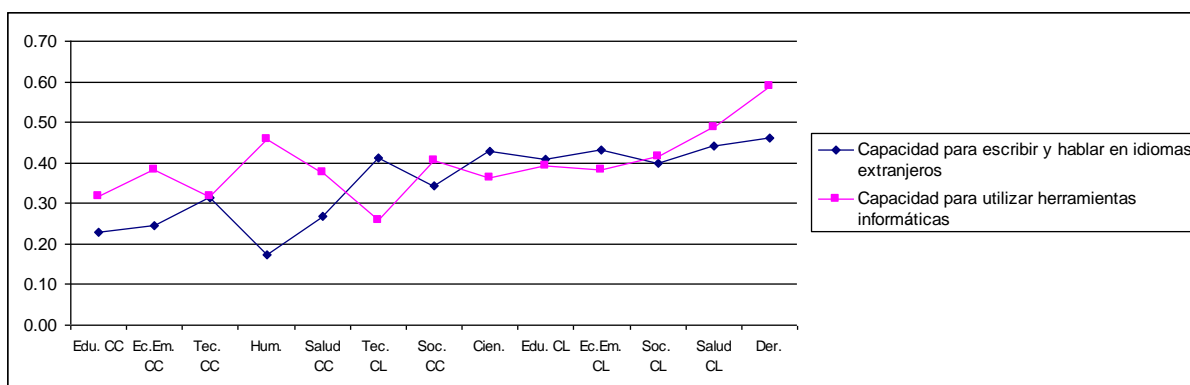


Gráfico 6.15. Déficit en idiomas e informática, por tipo de estudios.

Déficit global en competencias

En el último gráfico se presenta algo que podría llamarse el índice de déficit formativo en las distintas tipos de estudios. Es un índice elaborado mediante una adición simple de los déficit en cada competencia (obviamente hay que considerar con reservas un índice de este tipo), posteriormente estandarizado tomando como base el tipo de titulación con menos déficit global (Educación CL).

Se observa que las titulaciones de Ciclo Corto, en general, son las que presentan menor déficit de formación mientras que Técnicas CL, Ciencias, Derecho y Salud CL son las titulaciones con mayores déficit. Hay que tener en cuenta para entender

este resultado que en este índice están consideradas fundamentalmente las deficiencias en competencias transversales.

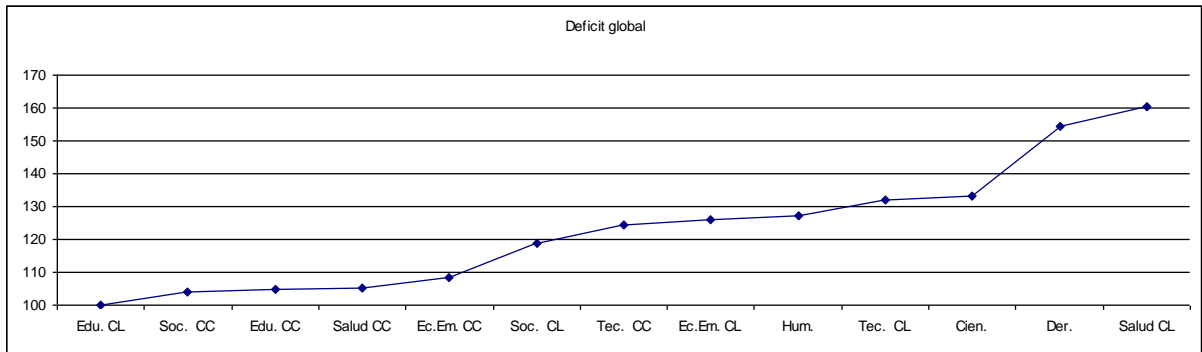


Gráfico 6.16. Déficit global, por tipo de estudios.



AGENCIA NACIONAL DE EVALUACIÓN
DE LA CALIDAD Y ACREDITACIÓN

ANEXOS

Anexo I: Tablas

CARACTERISTICAS DE LOS GRADUADOS

	Educación		Hum.	C. Sociales		Econ. y emp.		Der.	Técnicas		Salud		Ciencias	Total
	C.L.	C.C.		C.L.	C.C.	C.L.	C.C.		C.L.	C.C.	C.L.	C.C.		
Mujeres en la muestra (%)	80	81	73	82	84	63	67	71	37	43	68	82	62	66
Nacidos en el extranjero (%)	1.4	0.8	1.5	2.5	1.7	2.7	2.3	0.9	1.4	3.3	1.9	1.8	1.2	1.9
Padre con estudios superiores (%)	20	14	23	23	11	25	11	36	34	25	38	14	29	23
Madre con estudios superiores (%)	6.8	8.8	17	17	8.6	19	8.4	25	22	14	29	14	18	16
Pareja con estudios superiores (%)	49	44	60	52	42	59	42	59	66	57	69	48	60	55
Viven con los padres (%)	38	45	39	37	38	42	41	41	22	29	25	45	36	37
Edad media	30.4	29.4	30.8	30.9	29.9	30.3	30.8	31.0	31.6	30.7	31.0	28.6	30.9	30.5

	IT	FR	AT	DE	NL	UK	FI	NO	CZ	CH	BE	ET	TOT	ES
Mujeres (%)	59	66	54	55	63	61	66	62	59	45	62	69	57	66
Nacidos en el extranjero (%)	1.1	3.1	5.2	5.3	5.3	10.9	2.1	4.8	1.3	8.8	1.6		3.9	1.9
Viven con los padres (%)	35	7.3	3.5	2.4	3.2	13	0.7	0.5	15	3.3	11	5.6	9.1	37
Edad media	32.7	29.2	33.5	33.6	30.8	32.0	32.3	33.8	29.4	33.1	28.5	31.4	31.6	30.5

ACCESO A LOS ESTUDIOS

	Educación		Hum.	C. Sociales		Econ. y emp.		Der.	Técnicas		Salud		Ciencias	Total
	C.L.	C.C.		C.L.	C.C.	C.L.	C.C.		C.L.	C.C.	C.L.	C.C.		
Vienen de Formación Profesional (%)	0.0	7.2	0.7	0.2	9.7	0.7	9.9	0.0	0.5	6.1	0.0	7.5	0.3	3.7
Otras vías de adultos (%)	8.1	3.1	4.6	8.9	2.8	3.4	4.4	3.4	2.7	1.5	0.8	2.5	2.5	3.2
Entran con una media de sobresaliente (%)	5.1	7.1	17	12	13	15	6.9	21	42	17	33	25	18	17

OPINION SOBRE LOS ESTUDIOS (medias, entre 1 y 5)

	Educación		Hum.	C. Sociales		Econ. y emp.		Der.	Técnicas		Salud		Ciencias	Total
	C.L.	C.C.		C.L.	C.C.	C.L.	C.C.		C.L.	C.C.	C.L.	C.C.		
Había que trabajar mucho para aprobar	3.4	3.2	3.4	3.3	3.2	3.6	3.5	3.8	4.4	4.2	4.4	3.7	4.0	3.7
Era una carrera con prestigio académico	2.1	2.1	2.4	2.6	2.0	3.3	2.6	3.5	4.0	3.6	4.1	3.1	3.1	3.0
El enfoque era generalista	3.8	3.3	3.3	3.7	3.7	3.8	3.5	4.1	3.7	3.3	3.4	3.4	3.4	3.5
El enfoque era especializado	2.5	3.1	2.9	2.6	2.5	2.4	2.6	2.0	2.6	2.9	2.8	2.9	2.8	2.7

	IT	FR	AT	DE	NL	UK	FI	NO	CZ	CH	BE	ET	TOT	ES
Había que trabajar mucho para aprobar	4.0	3.5	3.8	3.6	3.0	3.7	3.5	3.7	3.6	3.7	3.5	3.2	3.6	3.7
Era una carrera con prestigio académico	3.4	2.6	3.2	2.9	2.5	3.4	3.1	3.0	3.0	3.2	3.3	3.2	3.1	3.0
El enfoque era generalista	3.6	3.0	3.8	3.6	3.7	3.6	3.7	3.6	3.5	3.6	3.6	3.6	3.6	3.5
El enfoque era especializado	2.8	2.4	2.8	2.8	3.5	2.8	3.6	3.6	3.5	2.8	3.0	2.4	3.1	2.7

ÉNFASIS HECHO EN LOS DISTINTOS MÉTODOS DE ENSEÑANZA Y APRENDIZAJE (medias, entre 1 y 5)

	Educación		Hum.	C. Sociales		Econ. y emp.		Der.	Técnicas		Salud		Ciencias	Total
	C.L.	C.C.		C.L.	C.C.	C.L.	C.C.		C.L.	C.C.	C.L.	C.C.		
Teorías, conceptos y paradigmas	4.0	3.7	3.7	4.2	3.6	3.9	3.6	4.0	4.1	3.7	3.9	3.7	3.9	3.8
El profesor, principal fuente de información	3.5	3.7	3.7	3.8	3.6	3.9	3.8	3.8	3.8	3.7	3.9	3.6	3.9	3.7
Trabajos escritos	4.2	4.0	3.6	3.6	4.0	2.8	2.7	2.4	2.8	2.8	2.3	3.0	2.7	3.1
Asistencia a clase	3.5	3.6	3.1	3.1	3.4	2.9	2.7	2.5	2.8	2.8	2.8	3.6	2.6	3.0
Trabajos en grupo	4.4	4.1	2.7	3.5	4.2	2.8	2.4	1.7	2.8	2.7	2.1	3.3	2.6	2.9
Conocimientos prácticos y metodológicos	3.1	3.4	2.8	2.9	3.4	2.5	2.6	2.1	2.8	2.9	3.0	4.1	3.0	2.9
Aprendizaje basado en proyectos o problemas	2.6	2.5	2.2	2.4	3.1	2.6	2.5	1.8	3.1	3.2	2.3	2.8	2.8	2.6
Exposiciones orales	3.4	3.5	2.7	2.7	3.3	2.2	2.0	2.3	2.0	1.9	2.0	2.6	2.0	2.4
Prácticas en empresas o instituciones	2.3	3.4	1.5	2.3	3.5	2.4	2.4	1.5	2.1	2.1	2.4	4.4	1.7	2.3
Participación en proyectos de investigación	2.7	2.2	2.0	2.2	2.7	1.7	1.5	1.3	1.9	1.7	1.8	1.9	1.8	1.9

	IT	FR	AT	DE	NL	UK	FI	NO	CZ	CH	BE	ET	TOT	ES
Teorías, conceptos y paradigmas	3.1	3.0	3.6	3.4	3.2	3.5	3.5	3.5	4.4	3.9	3.7	3.3	3.7	3.8
El profesor era la principal fuente de información	3.8	3.5	3.5	3.3	3.1	3.1	3.1	2.9	3.6	3.5	3.8	3.7	3.4	3.7
Trabajos escritos	3.0	3.5	3.6	3.5	3.1	4.2	3.8	3.6	3.2	3.4	2.9	3.5	3.4	3.1
Asistencia a clase	3.9	4.0	3.9	4.0	3.5	4.2	3.7	4.2	4.0	4.2	4.4	4.6	4.0	3.0
Trabajos en grupo	2.4	3.3	3.1	3.0	3.7	2.9	3.4	3.3	2.9	3.0	3.0	2.9	3.1	2.9
Conocimientos prácticos y metodológicos	2.5	3.2	3.1	3.1	3.5	3.4	3.4	3.1	2.7	3.1	3.3	3.3	3.1	2.9
Aprendizaje basado en proyectos o problemas	2.5	2.4	2.7	2.7	2.9	3.1	3.0	3.0	2.5	2.8	2.2	2.2	2.7	2.6
Exposiciones orales	3.5	3.1	3.2	3.2	3.3	3.0	3.0	2.6	3.0	3.1	2.8	2.9	3.1	2.4
Prácticas en empresas, instituciones o similares	2.1	2.8	2.9	3.3	3.6	2.3	3.2	2.5	2.3	2.6	2.7	2.7	2.7	2.3
Participación en proyectos de investigación	2.2	2.3	1.9	1.9	2.5	2.6	2.3	1.9	1.7	2.1	2.0	2.0	2.1	1.9

ACTIVIDADES DURANTE LOS ESTUDIOS

	Educación		Hum.	C. Sociales		Econ. y emp.		Der.	Técnicas		Salud		Ciencias	Total
	C.L.	C.C.		C.L.	C.C.	C.L.	C.C.		C.L.	C.C.	C.L.	C.C.		
Obtuvo una media de sobresaliente (%)	2.8	4.1	10.2	4.1	3.1	3.0	1.3	4.3	5.9	6.3	12.9	8.8	5.0	5.4
Realizó prácticas en empresa (%)	85	95	24	70	94	60	50	30	52	40	73	97	23	56
Horas semanales dedicadas a los estudios	36	34	37	33	35	36	33	35	43	41	43	43	38	37
Los estudios no eran la actividad principal (%)	13	11	17	18	18	18	31	14	19	21	4.2	6.1	13	17
Han empezado otros estudios (%)	62	57	64	66	57	52	53	52	46	51	44	51	61	55
Estudio en el extranjero durante la carrera (%)	3.2	5.5	25	9.8	4.1	14	3.8	13	24	7.8	13	2.9	7.6	11

	IT	FR	AT	DE	NL	UK	FI	NO	CZ	CH	BE	ET	TOT	ES
Realizó prácticas en empresa (%)	24	74	51	82	87	36	81	53	35	44	64	72	53	56
Horas semanales dedicadas a los estudios	36	39	35	37	31	30	34	35	30	37	36	29	34	37
Los estudios no eran la actividad principal (%)	24	15	33	19	21	13	26	12	25	24	7	44	22	17
Han empezado otros estudios (%)	38	51	46	44	44	42	36	38	29	43	61	41	40	55
Ha estudiado en el extranjero durante la carrera (%)	16	30	30	27	26	15	24	20	14	23	24	12	21	11

VALORACION GLOBAL DE LA CARRERA

	Educación		Hum.	C. Sociales		Econ. y emp.		Der.	Técnicas		Salud		Ciencias	Total
	C.L.	C.C.		C.L.	C.C.	C.L.	C.C.		C.L.	C.C.	C.L.	C.C.		
Si, estudiaría lo mismo	44	58	47	51	46	52	42	54	50	50	53	63	43	50
No, una carrera diferente en la misma universidad	32	18	21	20	26	17	24	18	16	19	15	13	22	20
No, la misma carrera en otra universidad	7.7	9.0	12	10	10	13	7.0	13	14	12	15	15	9.1	11
No, una carrera diferente en otra universidad	5.1	7.9	10	10	8.5	11	13	11	14	11	11	7.9	11	10
No estudiaría una carrera universitaria	11	6.8	10	9.4	10	8.0	14	5.3	5.7	7.2	6.1	1.7	14	8.6

Pregunta: Si pudieras volver atrás y fueras libre para elegir una carrera, ¿qué elegirías?

	IT	FR	AT	DE	NL	UK	FI	NO	CZ	CH	BE	ET	TOT	ES
Si, estudiaría lo mismo	66	66	66	59	62	66	59	65	64	70	72	54	65	50
No, una carrera diferente en la misma universidad	14	6.4	9.5	10	9.3	16	10	9	12	8.6	14	16	11	20
No, la misma carrera en otra universidad	6.9	5.2	5.6	11	8.8	7.2	6.9	7.1	6.0	10	3.2	8.9	7.3	11
No, una carrera diferente en otra universidad	10	21	15	17	19	9.4	24	18	17	10	11	21	16	10
No estudiaría una carrera universitaria	3.0	1.4	3.5	3.2	0.3	1.4	0.5	0.8	0.7	1.7	0.2	0.8	1.3	8.6

Pregunta: Si pudieras volver atrás y fueras libre para elegir una carrera, ¿qué elegirías?

USO DE LAS COMPETENCIAS EN EL TRABAJO

	Educación		Hum.	C. Sociales		Econ. y emp.		Der.	Técnicas		Salud		Ciencias	Total
	C.L.	C.C.		C.L.	C.C.	C.L.	C.C.		C.L.	C.C.	C.L.	C.C.		
Utilizan poco las competencias en el trabajo (%)	19	19	23	18	19	17	23	18	8.6	12	7.7	6.0	18	16
El empleo demanda más competencias de las poseídas (%)	5.6	22	5.9	5.0	16	4.5	18	4.7	9.2	25	5.4	37	9.5	
El trabajo no esta relacionado con su área de estudios (%)	25	24	36	25	27	13	23	17	7.2	13	5.9	2.3	20	19

	IT	FR	AT	DE	NL	UK	FI	NO	CZ	CH	BE	ET	TOT	ES
Utilizan poco las competencias en el trabajo (%)	9.7	12	7.3	8.2	8.6	11	6.3	4.3	9.2	7.1	6.5	7.7	9.4	16
El empleo demanda más competencias de las poseídas (%)	17	27	19	8.9	8.3	12	7.3	16	18	12	13	33	13	13
El trabajo no esta relacionado con su área de estudios (%)	15	20	14	11	17	25	10	7	15	10	11	16	14	19

RASGOS BASICOS DEL EMPLEO

	Educación		Hum.	C. Sociales		Econ. y emp.		Der.	Técnicas		Salud		Ciencias	Total
	C.L.	C.C.		C.L.	C.C.	C.L.	C.C.		C.L.	C.C.	C.L.	C.C.		
Salario bruto mensual (€)	1231	1280	1236	1299	1161	1568	1213	1458	1827	1596	1576	1402	1371	1414
Están poco o nada satisfechos (%)	13	14	20	16	13	14	18	12	13	16	10	6	16	15
Están realizando alguna actividad formativa (%)	61	45	48	45	49	37	34	53	40	44	59	61	49	46

	IT	FR	AT	DE	NL	UK	FI	NO	CZ	CH	BE	ET	TOT	ES
Sueldo mensual bruto (€ PPA)	1586	2114	2481	2988	2367	2689	2475	3564	757	4089	2564	861	2320	1414
Están poco o nada satisfechos (%)	18	18	15	17	16	19	13	11	9.3	15	8.7	8.7	10	15
Están realizando alguna actividad formativa (%)	25	36	32	29	38	41	33	24	60	36		19	35	46
Sueldo mensual bruto (PPP)	1586	1733	2235	2692	1941	2204	2029	2475	1351	2638	2310	1537	2000	1414

IMPORTANCIA DE ALGUNAS CARACTERÍSTICAS DEL TRABAJO (medias, valores entre 1 y 5)

Media (entre 1 y 5)	Educación		Hum.	C. Sociales		Econ. y emp.		Der.	Técnicas		Salud		Ciencias	Total
	C.L.	C.C.		C.L.	C.C.	C.L.	C.C.		C.L.	C.C.	C.L.	C.C.		
Autonomía en el trabajo	4.5	4.4	4.3	4.2	4.3	4.1	4.1	4.2	4.3	4.3	4.3	4.3	4.2	4.2
Estabilidad laboral	4.7	4.7	4.7	4.6	4.7	4.6	4.6	4.6	4.5	4.6	4.7	4.8	4.6	4.7
Oportunidad de aprender cosas nuevas	4.7	4.6	4.6	4.6	4.6	4.5	4.5	4.6	4.6	4.6	4.7	4.7	4.6	4.6
Ingresos elevados	4.1	4.1	4.0	4.0	4.1	4.2	4.1	4.0	4.1	4.1	4.1	4.2	4.0	4.1
Afrontar nuevos retos	4.3	4.2	4.2	4.1	4.1	4.1	4.0	4.2	4.2	4.1	4.2	4.3	4.2	4.1
Buenas perspectivas profesionales	4.5	4.4	4.4	4.3	4.4	4.4	4.3	4.5	4.3	4.3	4.5	4.5	4.4	4.4
Tener tiempo para actividades de ocio	4.6	4.5	4.5	4.4	4.6	4.5	4.5	4.4	4.3	4.4	4.5	4.5	4.4	4.5
Reconocimiento	3.5	3.7	3.6	3.5	3.8	3.6	3.6	3.7	3.4	3.5	3.6	3.9	3.5	3.6
Oportunidad de hacer algo útil para la sociedad	4.2	4.4	4.2	4.3	4.4	3.8	3.9	4.1	3.8	3.9	4.2	4.6	4.1	4.1
Facilidad para combinar trabajo y familia	4.7	4.6	4.5	4.5	4.6	4.5	4.5	4.4	4.4	4.5	4.6	4.6	4.5	4.5

	IT	FR	AT	DE	NL	UK	FI	NO	CZ	CH	BE	ET	TOT	ES
Autonomía en el trabajo	4.4	4.3	4.7	4.5	3.9	3.9	4.3	4.3	4.3	4.5	4.3	3.9	4.3	4.2
Estabilidad laboral	4.4	4.0	4.1	4.3	3.9	4.2	4.3	4.2	4.3	3.9	4.0	4.4	4.2	4.7
Oportunidad de aprender cosas nuevas	4.6	4.5	4.6	4.3	4.3	4.4	4.4	4.4	4.4	4.5	4.3	4.5	4.4	4.6
Ingresos elevados	4.1	3.7	3.7	3.6	3.4	3.7	3.7	3.6		3.5	3.6	4.3	3.7	4.1
Afrontar nuevos retos	4.1	3.8	4.3	4.0	4.2	4.2	4.1	4.2	3.9	4.1	4.1	4.3	4.1	4.1
Buenas perspectivas profesionales	4.1	3.8	3.6	3.3	3.7	4.1	3.6	3.5	4.3	3.5	3.6	3.8	3.8	4.4
Tener tiempo para actividades de ocio	4.1	4.0	4.0	3.8	4.1	4.2	4.3	4.1	4.0	4.1	4.1	4.2	4.1	4.5
Reconocimiento	3.4	3.3	3.4	3.2	3.1	3.1	3.1	3.0	3.7	3.1	3.0	3.8	3.3	3.6
Oportunidad de hacer algo útil para la sociedad	4.1	3.9	3.7	3.6	3.7	3.9	3.4	3.7	3.8	3.7	3.6	3.8	3.7	4.1
Facilidad para combinar trabajo y familia	4.3	4.3	3.8	3.8	3.8	3.3	4.2	4.1	4.1	3.8	4.1	3.9	4.0	4.5

COMPETENCIAS ADQUIRIDAS POR EL GRADUADO (momento de la encuesta, medias, valores entre 1 y 7)

	C.L.	C.C.		C.L.	C.C.	C.L.	C.C.		C.L.	C.C.	C.L.	C.C.		
Dominio del área o disciplina	5.0	5.3	5.3	5.2	5.2	5.1	5.1	5.0	5.2	5.1	5.1	5.2	5.2	5.2
Conocimientos de otras áreas o disciplinas	4.4	4.6	4.4	4.4	4.4	4.3	4.2	4.2	4.5	4.4	4.1	4.3	4.4	4.4
Pensamiento analítico	5.0	4.8	5.0	5.1	4.9	5.1	4.5	4.8	5.5	5.1	4.8	4.9	5.3	5.0
Capacidad para adquirir con rapidez nuevos conocimientos	5.8	5.6	5.8	5.7	5.6	5.7	5.5	5.6	5.9	5.7	5.6	5.7	5.8	5.7
Capacidad para negociar de forma eficaz	5.1	4.7	4.5	4.7	4.9	4.6	4.5	4.5	4.5	4.6	4.4	4.4	4.4	4.6
Capacidad para rendir bajo presión	5.6	5.1	5.4	5.3	5.2	5.4	5.1	5.5	5.6	5.5	5.4	5.5	5.4	5.4
Capacidad para detectar nuevas oportunidades	5.1	4.8	4.7	4.7	4.9	4.6	4.6	4.6	4.8	4.7	4.7	4.7	4.7	4.7
Capacidad para coordinar actividades	5.7	5.6	5.4	5.6	5.6	5.3	5.2	5.3	5.5	5.5	5.2	5.3	5.4	5.4
Capacidad para usar el tiempo de forma efectiva	5.7	5.6	5.6	5.5	5.6	5.5	5.4	5.5	5.3	5.3	5.5	5.7	5.5	5.5
Capacidad para trabajar en equipo	6.2	6.0	5.7	5.9	5.9	5.7	5.6	5.4	5.7	5.8	5.6	6.2	5.7	5.8
Capacidad para movilizar las capacidades de otros	5.0	4.8	4.8	4.9	5.0	4.8	4.6	4.6	5.0	5.0	4.8	4.8	4.8	4.8
Capacidad para hacerte entender	5.7	5.7	5.7	5.6	5.6	5.3	5.3	5.6	5.4	5.5	5.5	5.5	5.5	5.5
Capacidad para hacer valer tu autoridad	4.7	5.1	4.8	4.6	4.8	4.6	4.6	4.7	4.8	4.9	4.7	4.7	4.8	4.8
Capacidad para utilizar herramientas informáticas	5.7	5.2	5.4	5.4	5.2	5.7	5.5	5.1	6.0	5.8	5.2	4.9	5.7	5.5
Capacidad para encontrar nuevas ideas y soluciones	5.6	5.4	5.3	5.3	5.3	5.1	5.0	5.1	5.5	5.5	5.1	5.2	5.5	5.3
Predisposición para cuestionar ideas propias o ajenas	5.4	5.2	5.3	5.4	5.2	5.2	5.0	5.2	5.5	5.3	5.2	5.2	5.4	5.3
Capacidad para presentar en público productos, ideas	5.2	4.9	4.8	4.9	5.0	4.6	4.3	4.9	5.0	4.7	4.8	4.3	5.0	4.8
Capacidad para redactar informes o documentos	5.6	5.4	5.6	5.8	5.5	5.4	5.2	5.8	5.7	5.5	5.3	4.9	5.4	5.5
Capacidad para escribir y hablar en idiomas extranjeros	3.2	3.5	4.6	3.6	3.1	4.1	3.0	3.8	4.5	3.8	4.1	3.5	4.3	3.8

	IT	FR	AT	DE	NL	UK	FI	NO	CZ	CH	BE	ET	TOT	ES
Dominio del área o disciplina	5.3	5.0	5.8	5.8	5.3	5.2	5.1	5.4	5.6	5.4	5.3	5.1	5.4	5.2
Conocimientos de otras áreas o disciplinas	4.3	4.3	4.9	4.7	4.5	4.4	4.1	4.3	4.6	4.7	4.2	4.4	4.5	4.4
Pensamiento analítico	5.5	5.3	5.8	5.5	5.4	5.3	5.0	4.9	5.5	5.6	5.2	5.4	5.4	5.0
Capacidad para adquirir con rapidez nuevos conocimientos	5.7	5.5	6.0	5.9	5.6	5.6	5.5	5.5	5.9	5.7	5.6	5.6	5.7	5.7
Capacidad para negociar de forma eficaz	4.9	3.9	4.9	4.8	4.5	4.9	4.6	4.6	5.1	4.7	4.5	4.8	4.7	4.6
Capacidad para rendir bajo presión	5.3	5.1	5.9	5.8	5.5	5.7	5.4	5.6	5.2	5.6	5.5	5.4	5.5	5.4
Capacidad para detectar nuevas oportunidades	5.2	4.3	5.5	5.4	5.1	5.0	5.3	5.0	4.4	5.2	5.1	5.1	5.0	4.7
Capacidad para coordinar actividades	5.4	5.1	6.0	5.9	5.5	5.7	5.4	5.4	5.6	5.6	5.4	5.4	5.5	5.4
Capacidad para usar el tiempo de forma efectiva	5.5	5.3	5.7	5.5	5.3	5.7	5.2	5.3	5.5	5.3	5.4	5.3	5.4	5.5
Capacidad para trabajar en equipo	5.7	5.3	6.1	5.9	5.6	6.0	5.4	5.4	5.6	5.6	5.6	5.6	5.6	5.8
Capacidad para movilizar las capacidades de otros	5.1	4.6	5.3	5.2	5.1	5.1	4.7	4.9	4.6	4.9	5.1	4.8	4.9	4.8
Capacidad para hacerte entender	5.4	5.2	5.5	5.4	5.4	5.7	5.1	5.6	5.4	5.2	5.3	5.5	5.4	5.5
Capacidad para hacer valer tu autoridad	4.8	4.5	4.7	4.9	4.6	4.9	4.3	4.7	4.7	4.6	4.5	4.9	4.7	4.8
Capacidad para utilizar herramientas informáticas	5.8	5.5	6.1	5.9	5.5	5.9	5.8	5.6	6.2	5.9	5.4	5.9	5.9	5.5
Capacidad para encontrar nuevas ideas y soluciones	5.4	5.0	5.7	5.6	5.4	5.3	5.2	5.3	5.4	5.4	5.2	5.3	5.4	5.3
Predisposición para cuestionar ideas propias o ajenas	5.5	5.0	5.6	5.6	5.5	5.5	5.1	5.3	5.7	5.5	5.3	5.1	5.5	5.3
Capacidad para presentar en público productos, ideas	5.0	4.6	5.4	5.2	4.8	4.8	4.7	4.8	4.8	5.0	4.8	4.5	4.9	4.8
Capacidad para redactar informes o documentos	5.5	5.1	5.7	5.6	5.2	5.6	5.3	5.5	5.5	5.5	5.1	5.0	5.4	5.5
Capacidad para escribir y hablar en idiomas extranjeros	4.4	3.8	5.1	4.4	4.5	2.5	4.8	4.6	4.6	4.9	4.7	4.9	4.5	3.8

COMPETENCIAS REQUERIDAS POR EL EMPLEADOR (momento de la encuesta, medias, valores entre 1 y 7)

	Educación		Hum.	C. Sociales		Econ. y emp.		Der.	Técnicas		Salud		Ciencias	Total
	C.L.	C.C.		C.L.	C.C.	C.L.	C.C.		C.L.	C.C.	C.L.	C.C.		
Dominio del área o disciplina	5.3	5.1	4.8	5.1	5.3	5.2	4.9	5.3	5.3	5.2	5.4	5.6	5.0	5.2
Conocimientos de otras áreas o disciplinas	4.4	4.1	4.0	4.3	4.4	4.0	4.1	4.1	4.2	4.2	3.9	4.1	4.1	4.1
Pensamiento analítico	4.8	4.4	4.3	4.8	4.7	4.8	4.2	4.7	5.2	4.8	4.8	4.7	5.0	4.7
Capacidad para adquirir con rapidez nuevos conocimientos	5.2	5.0	5.0	5.1	5.0	5.3	5.0	5.3	5.4	5.1	5.3	5.3	5.3	5.2
Capacidad para negociar de forma eficaz	4.8	4.3	4.3	4.8	4.8	4.8	4.5	4.9	4.7	4.8	4.6	4.4	4.3	4.6
Capacidad para rendir bajo presión	5.2	4.8	5.2	5.4	5.3	5.5	5.0	5.6	5.6	5.5	5.5	5.7	5.4	5.3
Capacidad para detectar nuevas oportunidades	4.3	4.2	4.1	4.4	4.3	4.6	4.2	4.5	4.7	4.3	4.2	4.3	4.4	4.4
Capacidad para coordinar actividades	5.5	5.2	5.0	5.4	5.2	5.1	4.8	5.2	5.5	5.4	4.9	5.3	5.1	5.2
Capacidad para usar el tiempo de forma efectiva	5.8	5.6	5.5	5.8	5.5	5.5	5.4	5.5	5.6	5.5	5.4	5.8	5.6	5.6
Capacidad para trabajar en equipo	5.7	5.6	5.1	5.6	5.7	5.4	5.2	5.1	5.5	5.4	5.4	6.1	5.3	5.4
Capacidad para movilizar las capacidades de otros	4.8	4.6	4.5	5.0	5.0	4.6	4.3	4.6	5.0	4.9	4.7	5.0	4.6	4.7
Capacidad para hacerte entender	5.8	5.7	5.8	5.7	5.7	5.5	5.2	5.7	5.7	5.5	5.7	5.6	5.6	5.6
Capacidad para hacer valer tu autoridad	5.0	5.1	4.9	4.9	4.7	4.5	4.3	4.9	5.1	5.0	5.0	5.0	4.6	4.8
Capacidad para utilizar herramientas informáticas	5.2	4.7	5.0	5.0	4.7	5.3	5.2	5.2	5.5	5.4	4.9	4.4	5.3	5.1
Capacidad para encontrar nuevas ideas y soluciones	5.5	5.2	5.0	5.3	5.2	5.0	4.7	5.2	5.5	5.3	5.0	5.1	5.3	5.2
Predisposición para cuestionar ideas propias o ajenas	4.9	4.6	4.4	4.8	4.7	4.7	4.3	4.6	5.1	4.9	4.6	4.8	4.8	4.7
Capacidad para presentar en público productos, ideas	5.0	4.9	4.6	4.8	4.5	4.5	4.1	4.9	5.0	4.6	4.8	4.2	4.9	4.6
Capacidad para redactar informes o documentos	5.3	4.9	4.9	5.3	5.0	5.1	4.8	5.5	5.4	5.2	4.9	4.5	5.2	5.1
Capacidad para escribir y hablar en idiomas extranjeros	2.7	3.0	3.9	3.0	2.5	3.6	2.8	3.2	4.1	3.3	3.7	3.0	3.8	3.3

	IT	FR	AT	DE	NL	UK	FI	NO	CZ	CH	BE	ET	TOT	ES
Dominio del área o disciplina	5.7	5.1	5.9	5.8	5.3	5.2	5.1	5.3	5.8	5.4	5.5	5.5	5.5	5.2
Conocimientos de otras áreas o disciplinas	4.3	4.0	4.4	4.3	4.1	4.0	4.2	4.0	4.5	4.1	3.8	4.4	4.2	4.1
Pensamiento analítico	5.4	5.2	5.4	5.1	5.0	4.9	4.9	4.5	5.4	5.2	4.9	5.4	5.1	4.7
Capacidad para adquirir con rapidez nuevos conocimientos	5.5	5.1	5.6	5.6	5.0	5.2	5.4	5.0	5.8	5.2	5.2	5.5	5.4	5.2
Capacidad para negociar de forma eficaz	5.1	4.0	4.8	4.6	4.4	4.8	4.8	4.2	5.3	4.6	4.4	5.0	4.8	4.6
Capacidad para rendir bajo presión	5.7	5.2	6.0	6.0	5.4	5.8	5.6	5.5	5.7	5.6	5.5	5.7	5.6	5.3
Capacidad para detectar nuevas oportunidades	5.2	3.8	5.2	5.0	4.9	4.7	5.0	4.8	4.3	4.6	4.9	5.3	4.7	4.4
Capacidad para coordinar actividades	5.4	5.0	5.7	5.6	5.1	5.6	5.3	5.2	5.6	5.3	5.1	5.5	5.4	5.2
Capacidad para usar el tiempo de forma efectiva	5.7	5.6	5.8	5.8	5.5	5.9	5.6	5.3	5.7	5.4	5.5	5.6	5.6	5.6
Capacidad para trabajar en equipo	5.7	5.2	5.7	5.6	5.4	5.8	5.4	5.0	5.5	5.3	5.4	5.6	5.4	5.4
Capacidad para movilizar las capacidades de otros	5.1	4.7	5.0	5.0	5.0	4.9	4.9	4.7	4.6	4.7	5.0	4.9	4.8	4.7
Capacidad para hacerte entender	5.3	5.6	5.2	5.2	5.4	5.8	5.4	5.6	5.4	5.0	5.3	5.7	5.4	5.6
Capacidad para hacer valer tu autoridad	5.0	4.8	4.7	4.9	4.5	5.0	4.3	4.5	5.0	4.4	4.3	5.2	4.7	4.8
Capacidad para utilizar herramientas informáticas	5.6	5.0	5.8	5.4	5.0	5.4	5.5	5.1	6.0	5.4	5.0	5.6	5.5	5.1
Capacidad para encontrar nuevas ideas y soluciones	5.3	4.8	5.3	5.2	5.1	5.0	5.3	4.9	5.2	5.0	5.1	5.4	5.1	5.2
Predisposición para cuestionar ideas propias o ajenas	5.2	4.7	4.8	4.8	5.0	5.0	4.9	4.8	5.2	4.8	5.0	4.8	5.0	4.7
Capacidad para presentar en público productos, ideas	5.0	4.6	5.1	4.9	4.4	4.5	4.7	4.5	4.8	4.7	4.6	4.7	4.7	4.6
Capacidad para redactar informes o documentos	5.4	4.8	5.2	5.2	4.8	5.2	4.9	5.2	5.5	5.1	4.9	5.1	5.2	5.1
Capacidad para escribir y hablar en idiomas extranjeros	4.2	3.3	4.3	3.5	3.4	1.9	4.5	3.5	4.5	4.2	4.1	5.1	4.0	3.3

COMPETENCIAS ADQUIRIDAS EN LA UNIVERSIDAD (en el momento de acabar, medias, valores entre 1 y 7)

	Educación		Hum.	C. Sociales		Econ. Y emp.		Der.	Técnicas		Salud		Ciencias	Total
	C.L.	C.C.		C.L.	C.C.	C.L.	C.C.		C.L.	C.C.	C.L.	C.C.		
Dominio del área o disciplina	3.9	4.0	3.9	3.8	3.9	4.1	4.0	4.0	4.1	4.0	4.4	4.8	4.0	4.0
Conocimientos de otras áreas o disciplinas	3.2	3.3	3.0	3.2	3.4	3.4	3.3	3.1	3.4	3.3	3.1	3.4	3.0	3.2
Pensamiento analítico	4.1	3.7	3.8	4.3	4.0	4.3	3.7	3.7	4.9	4.3	3.6	4.0	4.6	4.1
Capacidad para adquirir con rapidez nuevos conocimientos	4.4	4.0	4.1	4.3	4.0	4.6	4.1	4.3	5.3	4.6	4.2	4.4	4.8	4.4
Capacidad para negociar de forma eficaz	3.2	2.9	2.5	3.2	3.5	2.9	3.2	2.8	2.3	2.7	2.4	3.1	2.4	2.8
Capacidad para rendir bajo presión	3.5	3.2	3.3	3.5	3.3	3.5	3.3	3.7	4.6	3.9	3.5	3.7	3.7	3.6
Capacidad para detectar nuevas oportunidades	3.3	3.0	2.8	3.1	3.3	3.1	3.1	2.7	3.0	3.0	2.7	3.2	2.8	3.0
Capacidad para coordinar actividades	4.4	4.0	3.3	3.7	4.1	3.6	3.6	3.2	3.7	3.7	3.1	3.9	3.5	3.6
Capacidad para usar el tiempo de forma efectiva	4.4	3.9	3.6	3.9	3.9	3.9	3.8	3.8	4.2	3.9	3.6	4.1	4.0	3.9
Capacidad para trabajar en equipo	5.6	5.0	3.9	4.8	5.1	4.2	4.1	3.2	4.0	4.2	3.7	4.9	4.1	4.3
Capacidad para movilizar las capacidades de otros	4.0	3.7	3.0	3.8	4.1	3.1	3.1	2.6	3.0	3.1	2.8	3.6	3.0	3.2
Capacidad para hacerte entender	4.6	4.4	4.1	4.3	4.3	3.7	3.8	4.0	3.5	3.8	3.4	4.2	3.7	3.9
Capacidad para hacer valer tu autoridad	3.1	3.5	2.7	3.1	3.2	2.9	3.0	2.8	2.7	2.9	2.6	3.4	2.7	3.0
Capacidad para utilizar herramientas informáticas	3.1	3.2	2.7	2.9	2.8	3.3	3.2	2.1	4.1	3.7	2.5	2.8	3.4	3.1
Capacidad para encontrar nuevas ideas y soluciones	4.0	3.7	3.3	3.8	3.9	3.5	3.5	3.1	4.3	3.9	3.0	3.7	3.9	3.7
Predisposición para cuestionar ideas propias o ajenas	4.5	3.7	3.8	4.1	4.0	3.6	3.4	3.6	4.0	3.6	3.1	3.7	3.8	3.7
Capacidad para presentar en público productos, ideas	4.8	4.2	3.7	4.1	4.3	3.5	3.3	3.5	3.3	3.3	3.1	3.8	3.3	3.6
Capacidad para redactar informes o documentos	4.9	4.2	4.3	4.5	4.4	4.1	3.9	4.3	4.1	4.0	3.4	3.9	3.8	4.1
Capacidad para escribir y hablar en idiomas extranjeros	1.6	2.4	3.2	1.8	1.7	2.1	2.1	1.7	2.4	2.2	2.1	2.2	2.2	2.2

DEFICIT COMPETENCIAL AL SALIR DE LA UNIVERSIDAD ((Comp. Requeridas menos Comp, adquiridas en la universidad)/Comp. Requeridas)

	Educación		Hum.	C. Sociales		Econ. Y emp.		Der.	Técnicas		Salud		Ciencias	Total
	C.L.	C.C.		C.L.	C.C.	C.L.	C.C.		C.L.	C.C.	C.L.	C.C.		
Dominio del área o disciplina	27%	23%	19%	26%	26%	21%	18%	24%	23%	23%	20%	15%	20%	22%
Conocimientos de otras áreas o disciplinas	26%	20%	26%	25%	22%	17%	19%	24%	20%	21%	22%	18%	28%	22%
Pensamiento analítico	14%	16%	11%	12%	16%	12%	13%	20%	5%	11%	25%	16%	8%	13%
Capacidad para adquirir con rapidez nuevos conocimientos	15%	20%	18%	16%	20%	13%	18%	19%	1%	10%	21%	17%	10%	15%
Capacidad para negociar de forma eficaz	34%	32%	43%	34%	27%	39%	29%	41%	51%	44%	47%	30%	45%	39%
Capacidad para rendir bajo presión	32%	34%	36%	35%	37%	35%	35%	35%	18%	29%	36%	35%	30%	33%
Capacidad para detectar nuevas oportunidades	24%	28%	33%	29%	24%	32%	26%	40%	36%	31%	36%	24%	36%	31%
Capacidad para coordinar actividades	20%	23%	35%	31%	21%	29%	25%	37%	33%	31%	36%	27%	31%	30%
Capacidad para usar el tiempo de forma efectiva	25%	31%	34%	33%	29%	29%	30%	32%	25%	28%	34%	29%	29%	30%
Capacidad para trabajar en equipo	2%	11%	24%	15%	11%	22%	22%	38%	26%	23%	33%	18%	22%	21%
Capacidad para movilizar las capacidades de otros	16%	20%	35%	25%	19%	33%	26%	43%	41%	35%	42%	27%	36%	32%
Capacidad para hacerte entender	21%	23%	28%	25%	23%	31%	27%	29%	38%	32%	41%	25%	33%	29%
Capacidad para hacer valer tu autoridad	37%	32%	45%	36%	33%	36%	30%	43%	47%	41%	48%	33%	42%	39%
Capacidad para utilizar herramientas informáticas	39%	32%	46%	42%	41%	38%	38%	59%	26%	32%	49%	38%	36%	39%
Capacidad para encontrar nuevas ideas y soluciones	28%	29%	33%	29%	25%	30%	26%	39%	23%	26%	40%	27%	27%	29%
Predisposición para cuestionar ideas propias o ajenas	8%	20%	13%	13%	14%	24%	21%	23%	22%	26%	34%	22%	21%	21%
Capacidad para presentar en público productos, ideas	4%	14%	19%	15%	6%	23%	18%	29%	34%	27%	34%	11%	33%	22%
Capacidad para redactar informes o documentos	7%	15%	12%	14%	14%	19%	19%	22%	24%	23%	32%	14%	28%	19%
Capacidad para escribir y hablar en idiomas extranjeros	41%	23%	17%	40%	34%	43%	25%	46%	41%	31%	44%	27%	43%	34%

DEFICIT COMPETENCIAL EN EL TRABAJO ((Comp. Requeridas menos Comp, adquiridas)/Comp. Requeridas)

	Educación		Hum.	C. Sociales		Econ. Y emp.		Der.	Técnicas		Salud		Ciencias	Total
	C.L.	C.C.		C.L.	C.C.	C.L.	C.C.		C.L.	C.C.	C.L.	C.C.		
Dominio del área o disciplina	5%	-3%	-11%	-1%	3%	2%	-4%	6%	1%	1%	6%	7%	-3%	0%
Conocimientos de otras áreas o disciplinas	-1%	-11%	-7%	-4%	1%	-5%	-4%	-3%	-6%	-6%	-5%	-3%	-6%	-5%
Pensamiento analítico	-3%	-9%	-17%	-6%	-3%	-6%	-6%	-2%	-6%	-6%	-2%	-2%	-6%	-6%
Capacidad para adquirir con rapidez nuevos conocimientos	-10%	-12%	-17%	-11%	-11%	-8%	-10%	-6%	-10%	-12%	-6%	-8%	-10%	-10%
Capacidad para negociar de forma eficaz	-4%	-8%	-4%	2%	-1%	5%	0%	6%	5%	3%	3%	-2%	-1%	1%
Capacidad para rendir bajo presión	-8%	-4%	-3%	3%	0%	1%	-2%	2%	-1%	0%	1%	3%	-2%	0%
Capacidad para detectar nuevas oportunidades	-17%	-15%	-14%	-8%	-13%	0%	-8%	-2%	-3%	-9%	-12%	-10%	-5%	-8%
Capacidad para coordinar actividades	-4%	-7%	-8%	-3%	-9%	-4%	-9%	-4%	0%	-2%	-5%	0%	-5%	-4%
Capacidad para usar el tiempo de forma efectiva	2%	1%	-1%	5%	-1%	0%	-1%	2%	4%	3%	-2%	2%	1%	1%
Capacidad para trabajar en equipo	-9%	-7%	-11%	-5%	-4%	-5%	-8%	-8%	-4%	-7%	-3%	-3%	-9%	-6%
Capacidad para movilizar las capacidades de otros	-4%	-3%	-6%	2%	-1%	-3%	-7%	0%	1%	-3%	-1%	3%	-3%	-2%
Capacidad para hacerte entender	3%	0%	2%	2%	2%	2%	-2%	2%	6%	1%	3%	1%	1%	2%
Capacidad para hacer valer tu autoridad	6%	0%	2%	5%	-1%	-2%	-6%	3%	5%	2%	5%	7%	-3%	1%
Capacidad para utilizar herramientas informáticas	-10%	-11%	-8%	-9%	-12%	-8%	-7%	2%	-8%	-7%	-5%	-10%	-7%	-7%
Capacidad para encontrar nuevas ideas y soluciones	-3%	-3%	-6%	-1%	-2%	-2%	-7%	0%	1%	-3%	-2%	-3%	-2%	-3%
Predisposición para cuestionar ideas propias o ajenas	-11%	-11%	-20%	-13%	-10%	-12%	-15%	-13%	-7%	-9%	-14%	-8%	-12%	-12%
Capacidad para presentar en público productos, ideas	-4%	0%	-5%	-3%	-10%	-3%	-4%	0%	0%	-2%	-2%	-3%	-1%	-2%
Capacidad para redactar informes o documentos	-5%	-9%	-14%	-9%	-10%	-6%	-7%	-4%	-5%	-5%	-8%	-8%	-4%	-7%
Capacidad para escribir y hablar en idiomas extranjeros	-18%	-15%	-17%	-23%	-21%	-13%	-8%	-20%	-12%	-16%	-10%	-16%	-13%	-15%

COMPETENCIAS MÁS DESTACADAS DE LA CARRERA (ES) (1/2)

Edu. CL	Capacidad para trabajar en equipo Dominio de tu área o disciplina
Edu. CC	Capacidad para adquirir con rapidez nuevos conocimientos Capacidad para trabajar en equipo Dominio de tu área o disciplina Capacidad para coordinar actividades
Hum.	Dominio de tu área o disciplina Capacidad para redactar informes o documentos Capacidad para escribir y hablar en idiomas extranjeros
Soc. CC	Capacidad para trabajar en equipo Dominio de tu área o disciplina Capacidad para redactar informes o documentos
Soc. CL	Capacidad para adquirir con rapidez nuevos conocimientos Dominio de tu área o disciplina Capacidad para trabajar en equipo
Ec.Em. CC	Dominio de tu área o disciplina Capacidad para adquirir con rapidez nuevos conocimientos Capacidad para trabajar en equipo
Ec.Em. CL	Dominio de tu área o disciplina Capacidad para adquirir con rapidez nuevos conocimientos Pensamiento analítico
Der.	Dominio de tu área o disciplina Capacidad para adquirir con rapidez nuevos conocimientos Capacidad para redactar informes o documentos
Tec. CL	Pensamiento analítico Capacidad para adquirir con rapidez nuevos conocimientos Dominio de tu área o disciplina
Tec. CC	Pensamiento analítico Dominio de tu área o disciplina Capacidad para adquirir con rapidez nuevos conocimientos
Salud CL	Dominio de tu área o disciplina

Continuación (2/2): COMPETENCIAS MÁS DESTACADAS DE LA CARRERA (ES)

	Capacidad para adquirir con rapidez nuevos conocimientos
	Capacidad para rendir bajo presión
Salud CC	Dominio de tu área o disciplina
	Capacidad para trabajar en equipo
	Capacidad para rendir bajo presión
Ciencias	Pensamiento analítico
	Dominio de tu área o disciplina
	Capacidad para adquirir con rapidez nuevos conocimientos

COMPETENCIAS MÁS DESTACADAS DE LA CARRERA (EU)

Dominio de tu área o disciplina
Capacidad para trabajar en equipo
Capacidad para adquirir con rapidez nuevos conocimientos
Pensamiento analítico
Capacidad para rendir bajo presión
Capacidad para redactar informes o documentos
Capacidad para usar el tiempo de forma efectiva
Capacidad para coordinar actividades
Capacidad para hacerte entender
Capacidad para presentar en público productos, ideas o informes

COMPETENCIAS MÁS DEFICITARIAS DE LA CARRERA (ES)

Edu. CL	Capacidad para escribir y hablar en idiomas extranjeros Capacidad para utilizar herramientas informáticas Conocimientos de otras áreas o disciplinas
Edu. CC	Capacidad para escribir y hablar en idiomas extranjeros Capacidad para utilizar herramientas informáticas Capacidad para negociar de forma eficaz
Hum.	Capacidad para escribir y hablar en idiomas extranjeros Capacidad para utilizar herramientas informáticas Capacidad para negociar de forma eficaz
Soc. CC	Capacidad para escribir y hablar en idiomas extranjeros Capacidad para utilizar herramientas informáticas Capacidad para negociar de forma eficaz
Soc. CL	Capacidad para escribir y hablar en idiomas extranjeros Capacidad para utilizar herramientas informáticas Capacidad para hacer valer tu autoridad
Ec.Em. CC	Capacidad para escribir y hablar en idiomas extranjeros Capacidad para utilizar herramientas informáticas Capacidad para negociar de forma eficaz
Ec.Em. CL	Capacidad para escribir y hablar en idiomas extranjeros Capacidad para utilizar herramientas informáticas Capacidad para negociar de forma eficaz
Der.	Capacidad para escribir y hablar en idiomas extranjeros Capacidad para utilizar herramientas informáticas Capacidad para negociar de forma eficaz
Tec. CL	Capacidad para escribir y hablar en idiomas extranjeros Capacidad para negociar de forma eficaz Capacidad para utilizar herramientas informáticas
Tec. CC	Capacidad para escribir y hablar en idiomas extranjeros Capacidad para negociar de forma eficaz Capacidad para utilizar herramientas informáticas

Salud CL	Capacidad para escribir y hablar en idiomas extranjeros Capacidad para utilizar herramientas informáticas Capacidad para negociar de forma eficaz
Salud CC	Capacidad para escribir y hablar en idiomas extranjeros Capacidad para utilizar herramientas informáticas Capacidad para presentar en público productos, ideas
Cien.	Capacidad para escribir y hablar en idiomas extranjeros Capacidad para negociar de forma eficaz Capacidad para presentar en público productos, ideas

COMPETENCIAS MÁS DEFICITARIAS DE LA CARRERA (EU)

Capacidad para escribir y hablar en idiomas extranjeros
 Capacidad para utilizar herramientas informáticas
 Capacidad para negociar de forma eficaz
 Capacidad para presentar en público productos, ideas o informes
 Conocimientos de otras áreas o disciplinas
 Capacidad para hacer valer tu autoridad
 Capacidad para detectar nuevas oportunidades
 Capacidad para movilizar las capacidades de otros
 Capacidad para redactar informes o documentos
 Capacidad para rendir bajo presión

Anexo II: Universidades españolas participantes en la encuesta REFLEX

Han participado en este estudio:

Todas las universidades de las Comunidades Autónomas de

- - Andalucía
- - Castilla y León

Junto con

- Universidad Antonio de Nebrija
- Universidad Autónoma de Madrid
- Universidad Cardenal Herrera CEU
- Universidad Carlos III de Madrid
- Universidad Católica San Antonio
- Universidad Complutense de Madrid
- Universidad de Alcalá
- Universidad de Alicante
- Universidad de Cantabria
- Universidad de Castilla-La Mancha
- Universidad de Extremadura
- Universidad de La Laguna
- Universidad de La Rioja
- Universidad de Las Palmas de Gran Canaria
- Universidad de Murcia
- Universidad de Navarra
- Universidad de Oviedo
- Universidad de Zaragoza
- Universidad del País Vasco
- Universidad Europea de Madrid
- Universidad Miguel Hernández
- Universidad Politécnica de Cartagena
- Universidad Politécnica de Madrid
- Universidad Pontificia de Comillas
- Universidad Pública de Navarra
- Universidad Rey Juan Carlos
- Universidade da Coruña
- Universidade de Santiago de Compostela
- Universidade de Vigo
- Universitat de Les Illes Balears
- Universitat de València
- Universitat Jaume I
- Universitat Politècnica de València

Anexo III: Agrupación de titulaciones en la presentación de resultados

Educación

Ciclo largo

- Licenciatura en Pedagogía
- Licenciatura en Educación Física
- Licenciatura en Ciencias de la Actividad Física y el Deporte

Ciclo corto

- Diplomatura en Profesorado de E G B
- Maestro de Audición y Lenguaje
- Maestro de Educación Especial
- Maestro de Educación Física
- Maestro de Educación Infantil
- Maestro de Educación Musical
- Maestro de Educación Primaria
- Maestro de Lengua Extranjera

Humanidades

- Diplomatura en Biblioteconomía y Documentación
- Licenciatura en Antropología Social y Cultural
- Licenciatura en Bellas Artes
- Licenciatura en Documentación
- Licenciatura en Filología
- Licenciatura en Filología Alemana
- Licenciatura en Filología Árabe
- Licenciatura en Filología Clásica
- Licenciatura en Filología Eslava
- Licenciatura en Filología Francesa
- Licenciatura en Filología Gallega
- Licenciatura en Filología Hispánica
- Licenciatura en Filología Inglesa
- Licenciatura en Filología Italiana
- Licenciatura en Filología Portuguesa
- Licenciatura en Filología Románica
- Licenciatura en Filología Vasca
- Licenciatura en Filosofía y Letras Sección Geografía
- Licenciatura en Filosofía
- Licenciatura en Filosofía y Ciencias de la Educación
- Licenciatura en Filosofía y Ciencias de la Educación
- Licenciatura en Filosofía y Letras
- Licenciatura en Geografía
- Licenciatura en Geografía e Historia
- Licenciatura en Historia
- Licenciatura en Historia del Arte
- Licenciatura en Historia y Ciencias de la Música
- Licenciatura en Humanidades
- Licenciatura en Lingüística
- Licenciatura en Traducción e Interpretación

Ciencias Sociales

Ciclo largo

- Licenciatura en Ciencias de la Información
- Licenciatura en Ciencias Políticas y Sociología Sección Políticas

- Licenciatura en Ciencias de Políticas y Administración
- Licenciatura en Ciencias de Políticas y Sociología
- Licenciatura en Comunicación Audiovisual
- Licenciatura en Periodismo
- Licenciatura en Psicología
- Licenciatura en Psicopedagogía
- Licenciatura en Publicidad y Relaciones Públicas
- Licenciatura en Sociología

Ciclo corto

- Diplomatura en Educación Social
- Diplomatura en Trabajo Social
- Diplomatura en Turismo
- Graduado Social

Economía y empresa

Ciclo largo

- Licenciatura en Administración y Dirección de Empresas
- Licenciatura en Ciencias de Actuariales y Financieras
- Licenciatura en Ciencias de Economía y Empresa Sección Empresariales
- Licenciatura en Ciencias de Económicas
- Licenciatura en Ciencias de Económicas y Empresarial
- Licenciatura en Ciencias de Empresariales
- Licenciatura en Economía
- Licenciatura en Investiga y Técnicas Mercado

Ciclo corto

- DCC Empresariales
- Diplomatura en Estudios Empresariales
- Diplomatura en Gestión y Administración Pública
- Diplomatura en Relaciones Laborales

Derecho

- Licenciatura en derecho

Técnicas

Ciclo largo

- Arquitectura
- Ingeniería Aeronáutica
- Ingeniería Agrónoma
- Ingeniería en Automática y Electrónica Industrial
- Ingeniería de Caminos, Canales y Puertos
- Ingeniería Industrial
- Ingeniería Informática
- Ingeniería de Minas

- Ingeniería de Montes
- Ingeniería Química
- Ingeniería Técnica de Telecomunicación
- Licenciatura en Informática
- Licenciatura en Marina Civil

Ciclo corto

- Arquitectura Técnica
- Diplomatura en de la Marina Civil
- Diplomatura en Informática
- Ingeniería Técnica Aeronáutico
- Ingeniería Técnica Agrícola
- Ingeniería Técnica Agrícola Esp. Agropecuaria
- Ingeniería Técnica Agrícola Esp. Hortofrutícola
- Ingeniería Técnica Agrícola Esp. Ingeniería de Alimentaria
- Ingeniería Técnica Agrícola Esp. Mec y C Rural
- Ingeniería Técnica Diseño Industrial
- Ingeniería Técnica Forestal
- Ingeniería Técnica Forestal Esp. Explotación Forestal
- Ingeniería Técnica Forestal Esp. Industria Forestal
- Ingeniería Técnica Industrial
- Ingeniería Técnica Industrial Esp. Electricidad
- Ingeniería Técnica Industrial Esp. Electrónica Industrial
- Ingeniería Técnica Industrial Esp. Mecánica
- Ingeniería Técnica Industrial Esp. Química Industrial
- Ingeniería Técnica Industrial Esp. Textil
- Ingeniería Técnica Informática de Gestión
- Ingeniería Técnica Informática de Sistemas
- Ingeniería Técnica Minas
- Ingeniería Técnica Minas Esp. Explotación Mina
- Ingeniería Técnica Minas Esp. Mineralurgia
- Ingeniería Técnica Minas Esp. Recursos Energéticos
- Ingeniería Técnica Minas Esp. Sondeos y Prospecciones Mineras
- Ingeniería Técnica de Obras P Esp. Construcciones Civiles
- Ingeniería Técnica de Obras P Esp. Hidrología
- Ingeniería Técnica de Obras Públicas
- Ingeniería Técnica de Telecomunicaciones Esp. Sistemas Electrónicos
- Ingeniería Técnica de Telecomunicaciones Esp. Sistemas Telecomunicaciones
- Ingeniería Técnica de Telecomunicaciones Esp. Sonido e Imagen
- Ingeniería Técnica de Telecomunicaciones Esp. Telemática
- Ingeniería Técnica de Topografía

Salud

Ciclo largo

- Licenciatura en Farmacia
- Licenciatura en Medicina
- Licenciatura en Medicina y Cirugía
- Licenciatura en Odontología
- Licenciatura en Veterinaria

Ciclo corto

- Diplomatura en Enfermería
- Diplomatura en Fisioterapia
- Diplomatura en Logopedia
- Diplomatura en Nutrición Humana y Dietética
- Diplomatura en Podología
- Diplomatura en Terapia Ocupacional

Ciencias

- Diplomatura en Estadística
- Diplomatura en Óptica y Optometría
- Licenciatura en Biología
- Licenciatura en Bioquímica
- Licenciatura en Ciencias de Ambientales
- Licenciatura en Ciencias de Biológicas
- Licenciatura en Ciencias de del Mar
- Licenciatura en Ciencias de Físicas
- Licenciatura en Ciencias de Matemáticas
- Licenciatura en Ciencias de Químicas
- Licenciatura en Ciencias de Tecnología de Alimentos
- Licenciatura en Ciencias
- Licenciatura en Ciencias Sec. Biológicas
- Licenciatura en Ciencias Sec. Físicas
- Licenciatura en Ciencias Sec. Geológicas
- Licenciatura en Ciencias Sec. Matemáticas
- Licenciatura en Ciencias Sec. Químicas
- Licenciatura en Física
- Licenciatura en Geología
- Licenciatura en Matemáticas
- Licenciatura en Química

Anexo IV: Clasificación de ocupaciones

Esta clasificación incluye las ocupaciones:

1. Directivos

- 1.1. Miembros del poder ejecutivo y de los cuerpos legislativos y personal directivo de la Administración Pública
- 1.2. Directores de empresa
- 1.3. Gerentes de empresa

2. Profesionales científicos

- 2.1. Profesionales de nivel superior de ciencias físicas, química, matemáticas y de la ingeniería
- 2.2. Profesionales de nivel superior de ciencias biológicas, la medicina y la salud
- 2.3. Profesionales de nivel superior de la enseñanza
- 2.4. Otros profesionales científicos e intelectuales

3. Técnicos de nivel medio

- 3.1. Técnicos y profesionales de nivel medio de ciencias físicas y químicas, ingeniería y afines
- 3.2. Técnicos y profesionales de nivel medio de las ciencias biológicas, la medicina y la salud
- 3.3. Maestros e instructores de nivel medio
- 3.4. Otros técnicos y profesionales de nivel medio

4. Empleados de oficina

- 4.1. Oficinistas
- 4.2. Empleados en trato directo con el público

5. Otros

- 5.1. Trabajadores de los servicios personales y de los servicios de protección y seguridad
- 5.2. Modelos, vendedores y demostradores
- 5.3. Agricultores y trabajadores cualificados de explotaciones agropecuarias, forestales y pesqueras con destino al mercado
- 5.4. Trabajadores agropecuarios y pesqueros de subsistencia
- 5.5. Oficiales y operarios de las industrias extractivas y de la construcción
- 5.6. Oficiales y operarios de la metalurgia, la construcción mecánica y afines
- 5.7. Mecánicos de precisión, artesanos, operarios de las artes gráficas y afines
- 5.8. Otros oficiales, operarios y artesanos de artes mecánicas y de otros oficios
- 5.9. Operadores de instalaciones fijas y afines
- 5.10. Operadores de máquinas y montadores
- 5.11. Conductores de vehículos y operadores de equipos pesados móviles
- 5.12. Trabajadores no cualificados de ventas y servicios
- 5.13. Peones agropecuarios, forestales, pesqueros y afines
- 5.14. Peones de la minería, la construcción, la industria manufacturera y el transporte
- 5.15. Fuerzas armadas

Anexo V: Clasificación de sectores económicos

Esta clasificación incluye los sectores económicos:

- 1. Agricultura, ganadería y pesca**
 - 1.1. Agricultura, ganadería y silvicultura
 - 1.2. Pesca y piscicultura
- 2. Energía e industria**
 - 2.1. Energía y agua
 - 2.2. Industria
 - 2.3. Electricidad, gas y suministros de agua
 - 2.4. Construcción
- 3. Servicios**
 - 3.1. Comercio
 - 3.2. Hoteles y restaurantes
 - 3.3. Transportes
 - 3.4. Servicios personales
 - 3.5. Servicios domésticos
- 4. Servicios financieros**
 - 4.1. Instituciones financieras
 - 4.2. Servicios de alquiler de bienes muebles
- 5. Administración**
 - 5.1. Administración
- 6. Educación**
 - 6.1. Educación
- 7. Salud**
 - 7.1. Salud

Anexo VI: Ficha técnica

Universo

Titulados universitarios en el curso 1.999/2.000 en carreras de primer y segundo ciclo de las universidades españolas.

Ámbito

Península e islas.

Características de la muestra

Tamaño de la muestra

5.474 graduados.

Margen de error

±1,35% para los datos globales, considerando $p=q$ y un margen de confianza del 95,5%.

Características del muestreo

Tipo de muestreo:

Muestreo aleatorio estratificado proporcional a la población por área geográfica y área de estudio

Marco muestral:

Datos procedentes de las estadísticas publicadas por el Consejo de Coordinación Universitaria e información proporcionada por las universidades españolas participantes en el proyecto sobre titulados en 1999/2000.

Distribución por área geográfica:

- Norte: 25%
- Centro: 41%
- Sudeste e islas: 35%

Distribución por área de estudio (tras ponderación):

- Educación: 13%
- Humanidades y arte: 10%
- Ciencias Sociales: 12%
- Economía y empresa: 21%
- Derecho: 7%
- Técnicas: 21%
- Salud: 9%
- Ciencias: 7%

Operación de campo

Fechas de ejecución:

Septiembre 2005 – junio 2006

Recogida de información:

Cuestionario autocumplimentado por correo postal y vía web, y entrevistas telefónicas.

Características de la muestra europea

Países participantes en Europa:

País	Número de encuestados
Italia	3.139
España	5.474
Francia	1.700
Austria	1.821
Alemania	1.700
Países Bajos	3.425
Reino Unido	1.578
Finlandia	2.676
Noruega	2.201
República Checa	6.794
Suiza	4.882
Bélgica	1.291
Estonia	960
Total	37.641

Anexo VII: Caracterización de la muestra

Características personales

Edad media: 30.5 años
Porcentaje de mujeres: 66.0%
Porcentaje de extranjeros: 1.9%
Porcentaje que viven con sus padres: 36.7%
Porcentaje que viven con su pareja: 43.5%

Características de los estudios

	TOTAL	Tipos de titulación		
		C.L.	C.C.	TOTAL
	% col.	% fila		
Educación	13%	17%	83%	100%
Humanidades	10%	-	-	100%
C. Sociales	12%	66%	34%	100%
Econ. y emp.	21%	52%	48%	100%
Derecho	7%	-	-	100%
Técnicas	21%	33%	67%	100%
Salud	9%	49%	51%	100%
Ciencias	7%	-	-	100%

Características del trabajo

Ocupación:

Directivos: 6.2%
Profesionales científicos: 28.7%
Técnicos de nivel medio: 37.7%
Empleados de oficina: 20.2%
Otros: 7.2%

Sector económico:

Agricultura, ganadería y pesca: 1.8%
Energía e industria: 19.3%
Servicios financieros: 12.9%
Servicios: 27.3%
Educación: 19.1%
Sanidad: 10.7%
Administración: 8.8%