



AGENCIA NACIONAL DE EVALUACIÓN
DE LA CALIDAD Y ACREDITACIÓN

INFORME GRADUADOS

Titulados universitarios y mercado laboral

Proyecto REFLEX

Este documento ha sido elaborado por la Agencia Nacional de Evaluación de la Calidad y Acreditación (ANECA) en colaboración con el Centro de Estudios en Gestión de la Educación Superior de la Universidad Politécnica de Valencia (CEGES).

c/ Orense nº11, 7ª planta -28020 Madrid - España

Este documento es propiedad de ANECA. Su contenido podrá ser utilizado siempre que se cite su procedencia.

Disponible en www.aneca.es

Versión: 1.0 a 08 de febrero de 2008.

ÍNDICE

Introducción	5
Búsqueda de empleo	9
Búsqueda del primer empleo	9
Búsqueda de empleo reciente.....	14
Conclusión	17
Primer Empleo	18
Horas de trabajo semanales	18
Contratos indefinidos.....	20
Salarios	21
Conclusión	22
Trabajo actual	23
Horas de trabajo semanales	23
Horas extra de trabajo	24
Contratos indefinidos.....	26
Grado de satisfacción con el trabajo actual.....	28
Salarios	29
Trabajo por cuenta propia.....	32
Ocupaciones no relacionadas con el área de estudio	33
Conclusiones	35
Las competencias requeridas en el empleo	36
Nivel de competencias necesario en el trabajo actual de los graduados: análisis de sus 'competencias requeridas'.....	36
Diferencias entre el nivel competencial propio y el exigido en el trabajo de los graduados.....	38
Competencias requeridas: comparación internacional	40
Nivel de competencias necesario en el trabajo actual por tipos de titulación	42
Competencias requeridas por ocupación	45
Competencias requeridas por tipo de organización	47
Conclusiones	48
Carrera profesional de los graduados	49
Formación relacionada con el trabajo actual.	49
Otros Estudios	53
Movilidad de los Graduados.....	55
Conclusiones	58
ANEXOS	59
Anexo I: Tablas	60
Anexo II: Universidades españolas participantes en la encuesta REFLEX	66
Anexo III: Agrupación de titulaciones en la presentación de resultados	67
Anexo IV: Clasificación de ocupaciones.....	69
Anexo V: Clasificación de sectores económicos	70
Anexo VI: Ficha técnica	71
Anexo VII: Caracterización de la muestra	72



AGENCIA NACIONAL DE EVALUACIÓN
DE LA CALIDAD Y ACREDITACIÓN

Introducción

En los últimos años los países europeos han experimentado la necesidad de introducir cambios en sus sistemas educativos, ya que el mercado laboral no sólo exige de los graduados conocimientos y destrezas a nivel profesional, sino también la capacidad de adaptarse a nuevos ámbitos de desarrollo profesional no necesariamente relacionados con su campo específico de estudio. De esta forma surge la figura de un nuevo tipo de trabajador: el 'profesional flexible'.

El objetivo del presente informe es proporcionar información a los **graduados universitarios** sobre su situación en el mercado laboral en función de variables como su área de estudio, ocupación, sector económico, sexo u otras de interés.

El documento es una primera aproximación descriptiva a algunos resultados del Proyecto REFLEX¹ a través de una encuesta realizada, cinco años después de acabados sus estudios, a universitarios europeos graduados en el curso 1.999/2.000.

El citado Proyecto intenta esclarecer tres cuestiones generales e interrelacionadas: (1) ¿qué competencias requieren los graduados en educación superior para integrarse en la sociedad del conocimiento? (2) ¿qué papel desempeñan las universidades en el desarrollo de dichas competencias? (3) ¿cuál es el grado de consecución de las expectativas de los graduados con sus trabajos y de qué forma pueden resolverse los desajustes entre sus expectativas y las características de su trabajo?

En el marco del Proyecto REFLEX se han encuestado cerca de 40.000 graduados en toda Europa y más de 5.500 en España². Las entrevistas realizadas incluían numerosas cuestiones relacionadas tanto con los estudios de las respectivas carreras como con las trayectorias profesionales seguidas por los titulados desde la graduación.

Así, ofrece datos comparativos de hasta trece de los países europeos que han colaborado en el citado proyecto: Italia (IT), Francia (FR), Austria (AT), Alemania (DE), Países Bajos (NL), Reino Unido (UK), Finlandia (FI), Noruega (NO), República Checa (CZ), Suiza (CH), Bélgica (BE), Estonia (ET) y España (ES).

¹ El proyecto de investigación 'El Profesional Flexible en la Sociedad del Conocimiento: Nuevas Exigencias en la Educación Superior en Europa', más conocido como REFLEX, es una iniciativa que forma parte del 6º Programa Marco de la Unión Europea (Contrato No: CIT2-CT-2004-506-352).

² La ficha técnica de la encuesta puede consultarse en el ANEXO VI al presente documento.

La gestión y coordinación del Proyecto a nivel europeo se ha llevado a cabo por el Research Centre for Education and the Labour Market de la Universidad de Maastricht. En España el proyecto se ha gestionado en colaboración entre la Agencia Nacional de Evaluación de la Calidad y Acreditación (ANECA) y el Centro de Estudios en Gestión de la Educación Superior de la Universidad Politécnica de Valencia (CEGES); asimismo ha contado con la participación de 48 universidades españolas y, especialmente, de las Comunidades Autónomas de Andalucía y Castilla y León³.

Según el Instituto Nacional de Estadística la tasa de paro para los graduados en Educación Superior alcanza el máximo para aquellos con edades comprendidas entre los 20 y 24 años (15%) disminuyendo a medida que se incrementa su edad. De esta forma se observa cómo la situación del graduado varía a medida que adquiere experiencia. Puesto que el universo de los graduados al que se dirige este informe incluye desde recién titulados en busca de su primer empleo hasta trabajadores con amplia experiencia laboral las cuestiones siguen un orden afín a la evolución del graduado en el mercado laboral.

A continuación se muestran las cuestiones que se plantean los graduados y que se examinan en este estudio.

- ¿Cómo y cuándo empezaré a trabajar?
- ¿Estaré mucho tiempo en paro al principio de mi carrera profesional?
- ¿En qué condiciones trabajaré los primeros años?
- ¿Mejorarán mis condiciones de trabajo cuando adquiera experiencia laboral?
- ¿Qué requerirá mi trabajo entonces?
- ¿Será necesario ampliar mi formación o cambiar mi residencia al extranjero?

Con el fin de facilitar la comprensión de la información correspondiente a dichas cuestiones se ha estructurado el informe en cinco secciones:

1. Búsqueda de empleo
2. Primer empleo
3. Trabajo actual
4. Competencias requeridas en el empleo
5. Carrera profesional de los graduados

³ Ver Anexo II.

El primer apartado *Búsqueda de empleo* examina las estrategias utilizadas para encontrar empleo, así como el tiempo transcurrido y otras características de interés para la búsqueda del primer empleo y el actual. El apartado *Primer empleo*, sin embargo, se centra en las condiciones de trabajo, tales como el tipo de contrato o el salario.

Tanto el tercer apartado como el cuarto analizan las características del trabajo de los graduados cinco años después de la obtención del título. No obstante están enfocados desde perspectivas diferentes, ya que mientras el apartado *Trabajo actual* describe las condiciones del trabajo, el apartado *Competencias requeridas* considera que cualidades se le exige al graduado en dicho trabajo.

Finalmente el apartado *Carrera profesional* estudia las opciones consideradas por los graduados para ampliar conocimientos y, en ocasiones, mejorar sus perspectivas profesionales.

En esta ocasión se proporciona una primera visión de la trayectoria de los graduados españoles y europeos, que no permite extraer conclusiones más allá de la mera constatación de los datos⁴, ya que sólo se ha atendido a la descripción de una selección de aquellos resultados que se han considerado como más significativos y susceptibles de interés para el lector. Analizar las relaciones de causalidad o explicar en profundidad los datos presentados exige hacer análisis más rigurosos que serán realizados y publicados en el futuro.

Con el objetivo de sintetizar al máximo la información, se ha reducido el conjunto de titulaciones españolas a ocho grandes áreas de estudio⁵:

- Educación.
- Humanidades y arte.

⁴ El informe presenta resultados por grandes áreas de estudio (o ramas de conocimiento) y por niveles (ciclo corto -CC- y largo -CL-) en aquellos casos en que hacer la separación por niveles era relevante y el tamaño muestral lo permitía.

⁵ El detalle de las agrupaciones de titulaciones por ramas de conocimiento puede encontrarse en el ANEXO III del presente documento.

En ocasiones, estas áreas contienen carreras de ciclo largo y ciclo corto y en tales casos se ha indicado esta desagregación en los resultados. Sin embargo, esta subdivisión no tiene sentido en las áreas de Humanidades y arte, Derecho y Ciencias ya que en la categoría Derecho sólo se incluye la titulación de Derecho y las otras dos contienen en su mayor parte titulaciones de ciclo largo.

En el caso de Humanidades y arte, la única titulación de ciclo corto que forma parte de esta categoría es Biblioteconomía y documentación, mientras que las únicas titulaciones de ciclo corto de Ciencias son Estadística y Óptica y optometría. En ambos casos el número de encuestados resulta insuficiente para extraer una información de calidad considerando una muestra diferenciada.

Por tanto se han desagregado los resultados en ciclo largo y corto para las áreas de estudio de Educación, Ciencias Sociales, Economía y empresa, Ingeniería y arquitectura y Salud. Para el resto de áreas de estudio: Humanidades y arte, Derecho y Ciencias no se ha considerado adecuada esta clasificación y la información no se ha dividido.

- Ciencias Sociales.
- Economía y empresa.
- Derecho.
- Ingeniería y arquitectura.
- Salud.
- Ciencias.

Asimismo se han establecido agrupaciones de los principales resultados por ocupaciones⁶ y sectores económicos⁷.

⁶ El detalle de las agrupaciones de ocupaciones puede encontrarse en el ANEXO IV del presente documento.

⁷ El detalle de las agrupaciones de sectores económicos puede encontrarse en el ANEXO V del presente documento.

Búsqueda de empleo

El objetivo de esta sección es analizar las dificultades que encuentran los graduados a la hora de introducirse en el mercado laboral. Respecto al graduado recién titulado se analizarán las estrategias para conseguir el primer empleo así como el tiempo que tarda en conseguirlo y el número de empleadores para los que trabaja durante este periodo de búsqueda.

Por otro lado se analizará la situación de los graduados que, a pesar de tener trabajo remunerado en el momento de la entrevista, continúan buscando trabajo. Se determinará el porcentaje de los graduados que se encuentran en esta situación y la utilidad del entorno social para ellos.

Búsqueda del primer empleo

Estrategia de búsqueda del primer empleo

Una de las cuestiones que los graduados se plantean a la hora de buscar el primer empleo es cómo podrán conseguirlo. Esta cuestión se analiza en la pregunta '*¿Cómo encontraste este trabajo?*' referida al primer empleo y dirigida a todos los graduados. Se observa fácilmente que estrategias como recurrir a los *contactos personales, contactar directamente con el empleador o responder a anuncios en el periódico* parecen ser más efectivas que otras. La más efectiva resulta ser para todas las áreas de estudio los contactos personales con porcentajes de éxito entre los graduados del 22%.

Las estrategias de búsqueda de empleo menos efectivas son la *continuación de prácticas en empresa, las agencias de empleo públicas, los servicios de empleo de las universidades o empresas de trabajo temporal*, con porcentajes de éxito entre los graduados entre el 5% y el 3%.

Montar un negocio propio parece ser la última opción para los graduados recién titulados, escogida únicamente por el 1%.

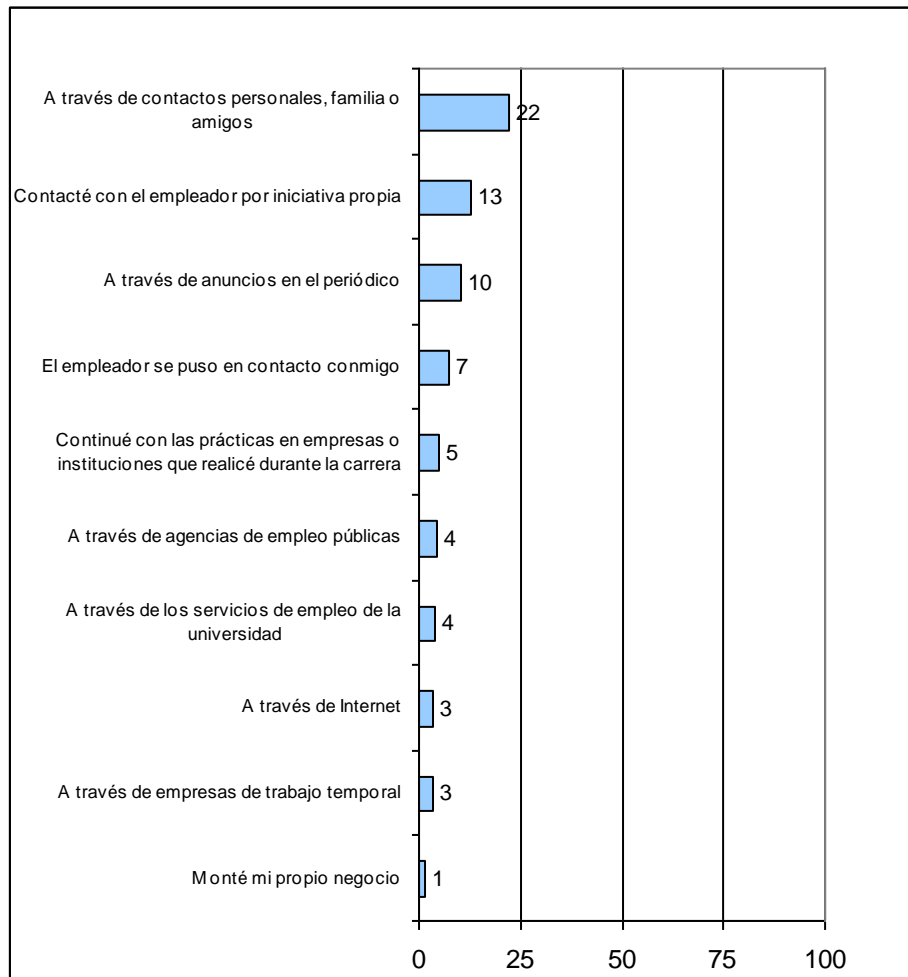


Gráfico 1.1: Porcentaje de graduados según la estrategia utilizada para encontrar el primer empleo

Tiempo buscando primer empleo

Tras analizar los resultados de la pregunta '¿Cuántos meses estuviste buscando antes de conseguir este trabajo después de graduarte?' dirigida a todos los graduados se observa que la media de meses buscando el primer empleo es de 6.1 para el conjunto de todos los graduados. Sin embargo, se aprecian diferencias notables en función tipo de titulación del graduado así como de su sexo.

A grandes rasgos, los graduados en las áreas de Educación, Derecho, Ciencias y Ciencias Sociales tardan más en encontrar su primer empleo con duraciones medias entre los 8.8 y los 6.7 meses. Por otro lado, los graduados en ciclos cortos de Salud y ciclos largos de Técnicas son los que encuentran antes su primer empleo. De hecho, los graduados en ciclos largos de Técnicas suelen encontrar su primer trabajo a los 2.6 meses.

En principio, los hombres encuentran su primer trabajo antes que las mujeres, pero esto no ocurre así en el área de Derecho, donde las mujeres encuentran su primer trabajo 2.3 meses antes que sus compañeros. Entre los graduados en una carrera de ciclo largo de Educación o de ciclo corto de Economía y Empresa también se aprecia esta característica, aunque en estos casos las diferencias entre sexos no son tan acusadas, puesto que no superan medio mes de diferencia.

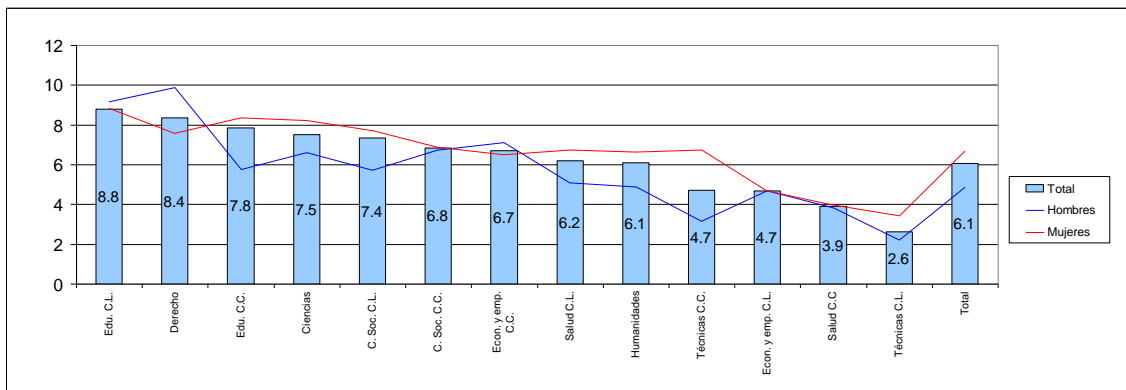


Gráfico 1.2: Número medio de meses buscando primer empleo después de la graduación por tipos de titulación y sexo
 Nota. C.L. y C.C. indican, respectivamente, ciclo largo y ciclo corto.

Número de empleadores para los que ha trabajado desde la graduación

Sólo el 24% de los graduados han trabajado para un único empleador desde la graduación. Sin embargo, el 19% de los graduados afirma haber trabajado para 3 empleadores y el 34% para más de tres. Este resultado se extrae de la pregunta del cuestionario '¿Para cuántos empleadores has trabajado desde que te graduaste en 1,999/2,000?' dirigida a todos los graduados.

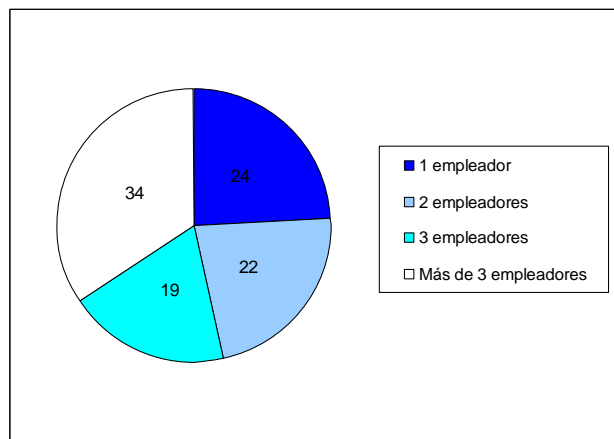


Gráfico 1.3: Número medio de empleadores para los que ha trabajado el graduado desde su graduación

Nota. C.L. y C.C. indican, respectivamente, ciclo largo y ciclo corto.

Tiempo en paro desde la graduación

El tiempo en paro desde la graduación se evalúa en el cuestionario mediante la pregunta '¿Has estado en paro y buscando trabajo desde que te graduaste en 1,999/2,000?' dirigida a todos los graduados. La duración total de los periodos en paro se iguala para hombres y mujeres en titulaciones de ciclo corto en Educación y Humanidades, con duraciones cercanas a los 12 meses, algo superiores a la media. Lo mismo ocurre en las titulaciones de ciclo largo de Salud y Técnicas, con duraciones de los períodos de paro sobre los 6 meses para ambos sexos. En el resto de titulaciones, salvo para los graduados en titulaciones del tipo ciclo largo de Economía y Empresa, las mujeres pasan por períodos más largos de paro durante los primeros cinco años de trabajo.

Las mayores diferencias entre hombres y mujeres se aprecian en las titulaciones de ciclo largo de Ciencias Sociales y de ciclo corto de Salud, donde la diferencia entre el tiempo en paro durante los primeros cinco años de trabajo puede alcanzar los cuatro meses. De la misma forma las titulaciones de Ciencias y de ciclo corto de Economía y Empresa, así como las de ciclo corto de Técnicas presentan diferencias de hasta tres meses.

En términos globales, la diferencia de duración entre los períodos sin trabajar para hombres y mujeres se sitúa en un mes y medio. La media de meses en paro para el conjunto de los graduados es 10.2 meses.

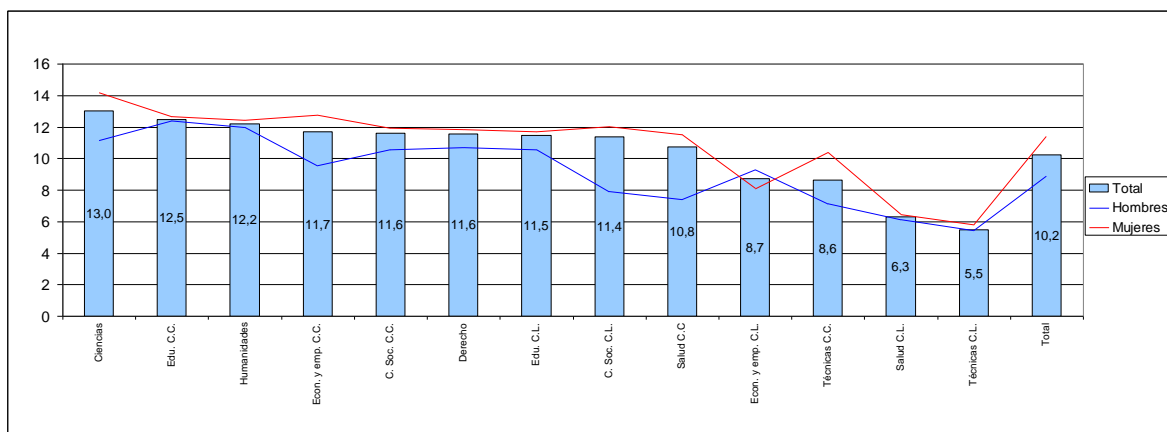


Gráfico 1.4: Número medio de meses en paro después de la graduación por tipos de titulación y sexo

Nota. C.L. y C.C. indican, respectivamente, ciclo largo y ciclo corto.

Búsqueda de empleo reciente

Graduados que han intentado cambiar de trabajo

De los resultados de la pregunta '¿Has intentado conseguir (otro) trabajo remunerado en las últimas 4 semanas?' dirigida a todos los graduados se observa que el 22% de los graduados han intentado cambiar de trabajo en las últimas 4 semanas, mientras que el 8% no lo ha intentado recientemente aunque están esperando respuesta a solicitudes anteriores. Por otro lado, el 70% de los graduados no ha intentado cambiar de trabajo en un periodo de tiempo considerable.

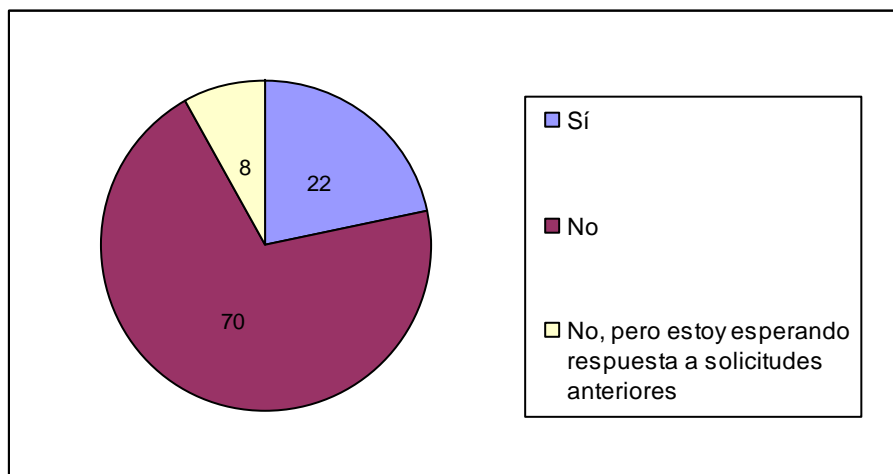


Gráfico 1.5: Porcentaje de graduados que han intentado cambiar de trabajo en las últimas cuatro semanas

Utilidad del entorno social para la búsqueda de empleo reciente

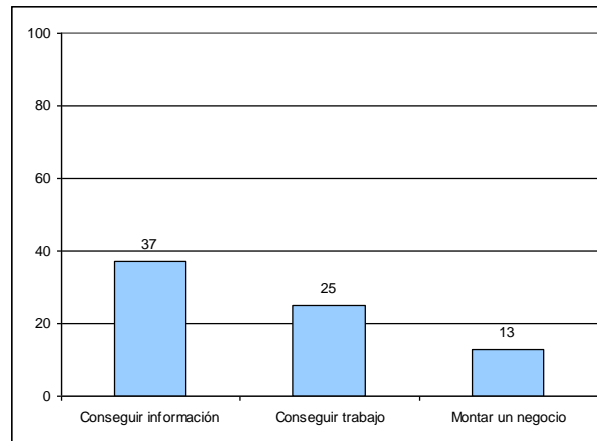


Gráfico 1.6: Porcentaje de graduados según la utilidad del entorno social

Puesto que el entorno social se perfila en la búsqueda del primer empleo como una estrategia altamente efectiva, el objetivo que a continuación se persigue es el de concretar para qué es útil dicho entorno en el mercado laboral. Esta cuestión se analiza en la pregunta dirigida a todos los graduados '¿En qué medida tu entorno social (amigos, familiares, compañeros, antiguos profesores, etc.) es útil para:

1. Proporcionarte información sobre oportunidades laborales?
2. Ayudarte a conseguir trabajo?
3. Ayudarte a montar tu propio negocio?

Según el 37% de los graduados, el entorno social es útil a la hora de conseguir información sobre oportunidades laborales. También resulta útil para conseguir trabajo, según el 25% de los graduados, y algo menos útil a la hora de montar un negocio. En este caso, los graduados no difieren en sus respuestas y no hay diferencias entre la utilidad del entorno social por tipos de titulación ni por sexo.

Tenencia actual de trabajo

Los resultados de la pregunta '¿Actualmente tienes trabajo remunerado?' dirigida a todos los graduados muestra que el 13% de los graduados afirman no tener trabajo remunerado en el momento de realización de la encuesta, es decir, cinco años después de la obtención del título. Este porcentaje aumenta hasta el 15% para las mujeres y disminuye hasta el 8% para los hombres.

No todas las áreas de estudio presentan porcentajes similares. Humanidades (21%) y Derecho (19%) presentan los mayores porcentajes de graduados sin trabajo remunerado, mientras que las carreras de ciclo largo de las áreas de Técnicas (5%) y Salud (7%) muestran porcentajes menores.

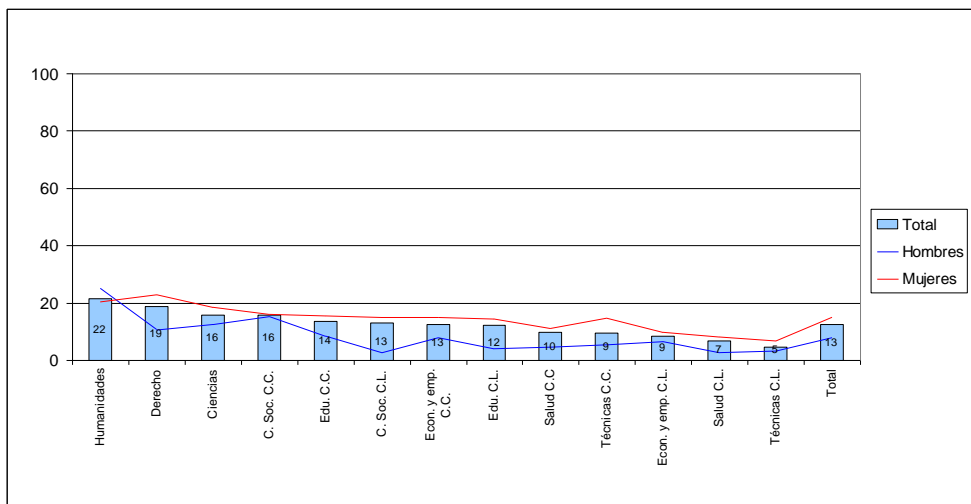


Gráfico 1.7: Porcentaje de graduados que no tienen empleo remunerado en el momento de la entrevista por tipos de titulación y sexo
 Nota. C.L. y C.C. indican, respectivamente, ciclo largo y ciclo corto.

Excepto en el caso de Humanidades y de las titulaciones de ciclo corto de Ciencias Sociales, el porcentaje de graduados sin trabajo remunerado es mayor en mujeres que en hombres. En el caso de Humanidades, el porcentaje de hombres desempleados asciende al 25%, mientras que el de mujeres es del 21%. Sin embargo, las diferencias entre hombres y mujeres no son tan acusadas en las titulaciones de ciclo corto de Ciencias Sociales, donde el porcentaje de desempleados es cercano al 16% para ambos sexos.

Conclusión

Recurrir al entorno social o contactos personales parece ser la forma más efectiva para encontrar un trabajo, tanto para los recién titulados como para los graduados con experiencia laboral. Sin embargo, no todos los graduados tienen la misma facilidad para encontrar su primer empleo. En términos generales, los hombres muestran menor dificultad para encontrar empleo. De la misma forma que los graduados en áreas Técnicas y Salud encuentran trabajo con mayor facilidad que los graduados en otras áreas.

Primer Empleo

A continuación se analizarán las condiciones de trabajo de los graduados en su primer empleo.

Horas de trabajo semanales

Las horas de trabajo semanales que los graduados dedican a su primer empleo se analizan en la pregunta '¿Cuántas horas trabajabas aproximadamente?' dirigida a todos los graduados. En el primer empleo, únicamente, el 23% de los graduados trabaja 40 o más horas semanales. El 36% de los graduados trabaja menos de 35 horas semanales en su primer trabajo y el 41% trabajan entre 35 y 39 horas. Estos porcentajes no experimentan diferencias notables por sexo.

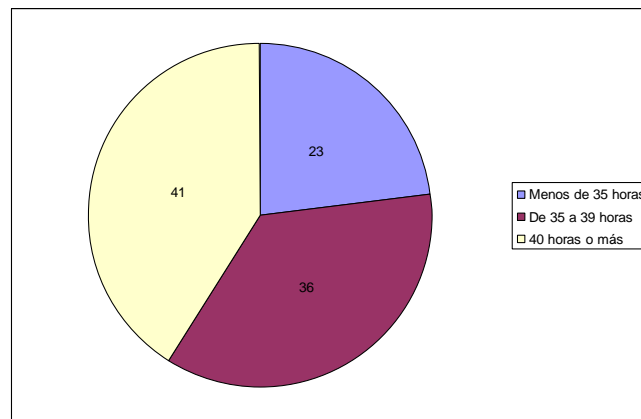


Gráfico 2.1: Porcentaje de graduados según las horas de trabajo semanales contratadas en el primer empleo

Los graduados titulados en una carrera de ciclo corto de Educación, Humanidades o Ciencias Sociales obtienen menores porcentajes de trabajos de 40 o más horas semanales (13%), mientras que los graduados en una titulación de ciclo largo de Salud (44%) o Técnicas (33%), presentan mayores porcentajes de este tipo de trabajos. El porcentaje medio de trabajos de 40 horas o superior se sitúa en el 19%.

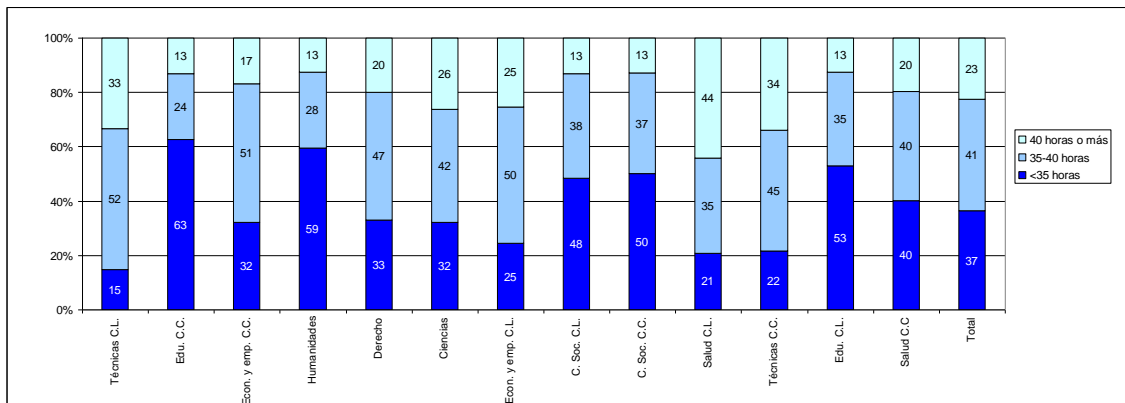


Gráfico 2.2: Distribución de las horas de trabajo semanales en el primer empleo por tipos de titulación

Nota. C.L. y C.C. indican, respectivamente, ciclo largo y ciclo corto.

Contratos indefinidos

Los mayores porcentajes de contratos indefinidos se corresponden con los graduados en titulaciones de ciclo largo de las áreas Técnicas (20%) y de ciclo corto de Educación (19%). Por otro lado, los porcentajes más bajos de contratos indefinidos se encuentran entre quienes estudiaron una carrera de ciclo largo en Educación o de ciclo corto en Salud. Estos resultados se obtienen al analizar los datos correspondientes a la pregunta '¿Qué tipo de contrato tenías cuando empezaste?' dirigida a todos los graduados.

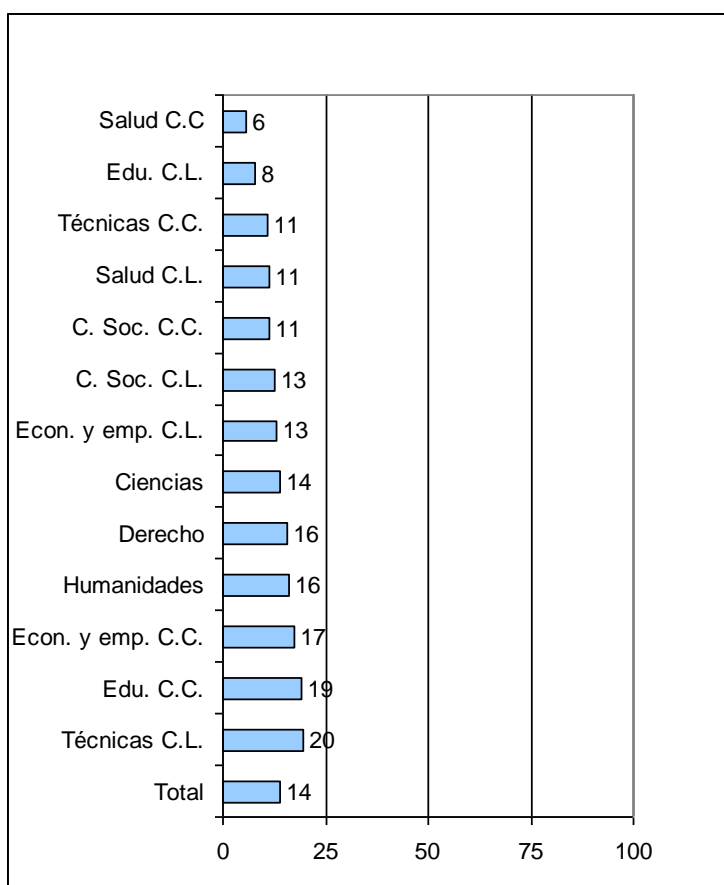


Gráfico 2.3: Porcentaje de graduados con contratos indefinidos en el primer empleo por tipos de titulación

Nota. C.L. y C.C. indican, respectivamente, ciclo largo y ciclo corto.

Salarios

El salario de los graduados se estudia en la pregunta '¿Cuál era tu sueldo mensual bruto cuando empezaste este trabajo o cuando te graduaste en el caso que tuvieses ese trabajo antes?'. La media del salario mensual bruto de los graduados en su primer empleo ronda los 760€ y muestra una diferencia salarial aproximada de 100 euros entre hombres y mujeres.

Las diferencias más notables entre los graduados pertenecientes a los diferentes tipos de titulaciones se encuentran en los ciclos largos de Técnicas donde el salario del primer trabajo alcanza los 986€ y los ciclos largos de Educación con salarios cercanos a los 580€.

Aunque en todas las áreas de estudio los hombres ganan más que las mujeres, las diferencias salariales, en este sentido, son mayores entre quienes estudiaron una titulación de ciclo corto en el área de Salud o de ciclo largo en la de Técnicas.

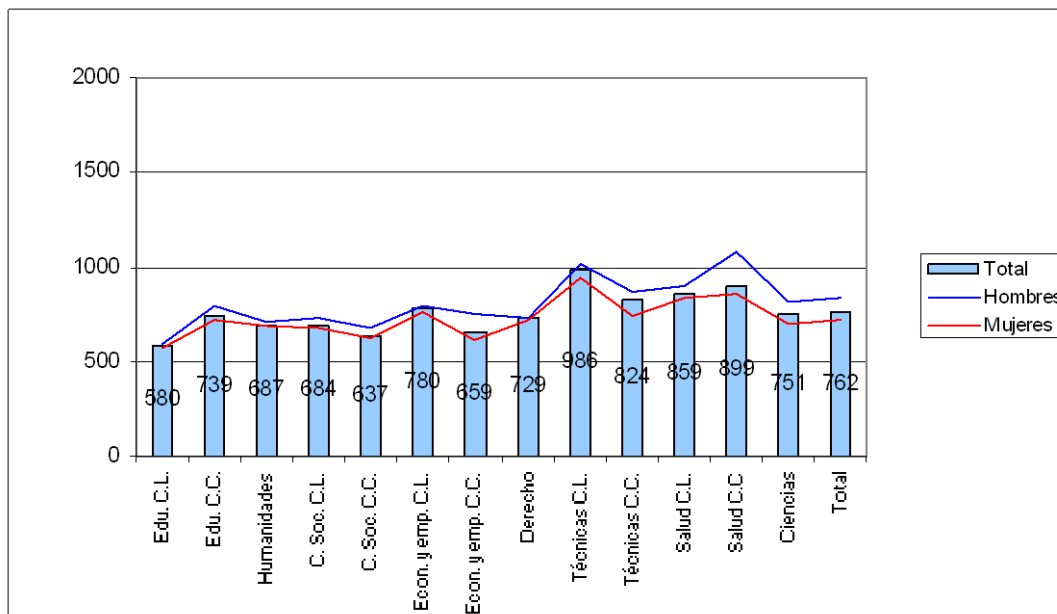


Gráfico 2.4: Salario mensual bruto medio para el primer empleo por tipos de titulación y sexo

Nota. C.L. y C.C. indican, respectivamente, ciclo largo y ciclo corto.

Conclusión

Los resultados sobre las condiciones de trabajo del primer empleo reflejan que son los graduados en titulaciones de ciclo largo en el área de Técnicas o Salud los que obtienen más trabajos de mayor número de horas. Al mismo tiempo, los graduados en una carrera de ciclo largo del áreas Técnicas consiguen contratos más estables, así como salarios mayores en el primer empleo. Las diferencias salariales entre hombres y mujeres se acentúan entre quienes estudiaron una carrera del áreas Técnicas, Salud o Ciencias.

Trabajo actual

Una vez analizadas las condiciones de trabajo del primer empleo se estudiarán las condiciones del empleo en el momento de la entrevista que corresponde al empleo del graduado cinco años después de la graduación. Aunque en principio cabe esperar que dichas condiciones hayan mejorado es necesario realizar un estudio individualizado de cada grupo de graduados con el fin de estudiar en qué aspectos y en qué medida se han producido dichas mejoras. Los resultados de este estudio se muestran a continuación:

Horas de trabajo semanales

Las horas de trabajo semanales de los graduados en su trabajo actual se analizan en la pregunta '*¿Cuál es el promedio de horas que trabajas a la semana?*' dirigida a los graduados con trabajo remunerado en el momento de la entrevista. En este caso únicamente se consideran las horas según contrato del trabajo principal descartando así las horas extra y horas dedicadas a otros trabajos. El porcentaje de graduados que trabajan 40 horas o más en el empleo actual aumenta respecto al primer empleo del 19% al 54%. Los graduados en una titulación de ciclo largo en el área de Economía y Empresa o Técnicas son los que muestran porcentajes mayores de este tipo de trabajos alcanzando el 75% para los ciclos largos de Técnicas. Este tipo de titulación muestra un claro predominio de graduados de sexo masculino (63% en ciclos largos y 56% en ciclos cortos) por lo que se deduce que los hombres tienden a trabajar en puestos que requieren un mayor número de horas de trabajo.

Por otro lado los titulados en carreras de ciclo corto en Educación y Humanidades presentan un claro predominio de trabajos que requieren menos de 40 horas semanales. En dichas titulaciones predominan los graduados de sexo femenino (81% en ciclos cortos de Educación y 72% en Humanidades) por lo que se observa que una parte considerable de las mujeres trabajan en puestos que requieren menos horas semanales de trabajo.

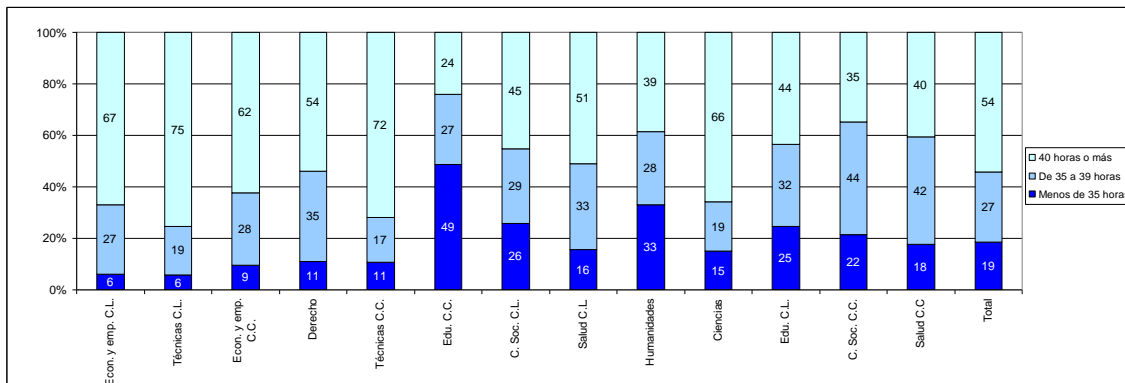


Gráfico 3.1: Distribución de las horas de trabajo semanales contratadas para el trabajo actual por tipos de titulación
 Nota. C.L. y C.C. indican, respectivamente, ciclo largo y ciclo corto.

Horas extra de trabajo

De la pregunta considerada en el apartado anterior '¿Cuál es el promedio de horas que trabajas a la semana?' puede extraerse la información relativa al promedio de horas extra semanales que dedican los graduados a su trabajo. Los graduados trabajan una media de 6.5 horas extra semanales no remuneradas y sólo 3 horas extra remuneradas, por lo que sólo cobran un tercio de las horas extra que trabajan.

Los graduados en titulaciones de ciclo largo del área de Salud son los que trabajan más horas extra semanales (aproximadamente 15 horas) de las que se les remunera, aproximadamente, la mitad (7.3 horas). Lo mismo ocurre con los graduados en carreras de ciclo corto del área de Educación, quienes trabajan unas 10 horas extra semanales de las que se les remunera 5.

Los graduados en titulaciones con mayor diferencia entre horas extra remuneradas y no remuneradas son los de los ciclos largos de Economía y Empresa, Técnicas Ciencias Sociales y Derecho, donde sólo se remunera entre 22% y el 25% de las horas extra trabajadas.

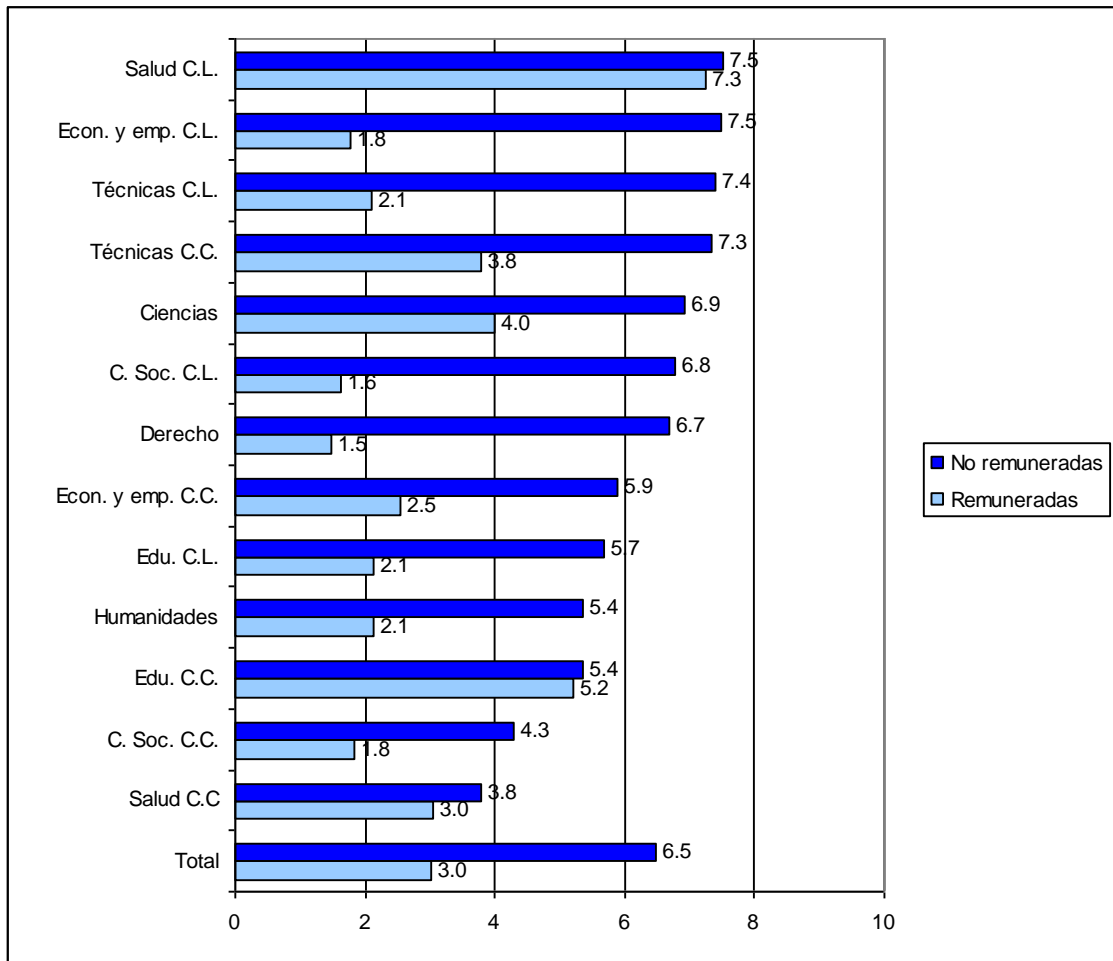


Gráfico 3.2: Número medio de horas extra en el trabajo actual por tipo de titulación y en función de si se remuneran o no
Nota. C.L. y C.C. indican, respectivamente, ciclo largo y ciclo corto.

Contratos indefinidos

Asimismo pueden analizarse los contratos obtenidos por los graduados en la pregunta '¿Qué tipo de contrato tienes actualmente?' dirigida a los graduados con traajo remunerado en el momento de la entrevista. El 61% de los graduados han conseguido un contrato indefinido o funcionario cinco años después de la obtención del título.

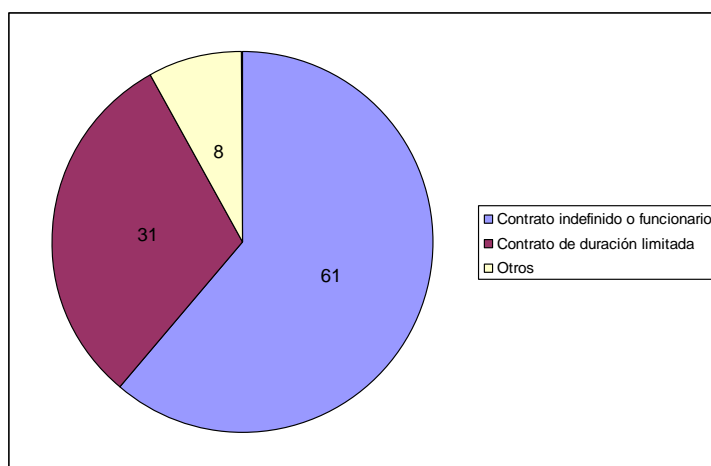


Gráfico 3.3: Porcentaje de graduados según tipo de contrato en el empleo actual

El porcentaje de graduados con contratos indefinidos varía en función del tipo de titulación y del sexo, excepto en el área de Humanidades, donde dicho porcentaje es similar o superior para los hombres.

Los graduados en titulaciones de ciclo largo en las áreas de Economía y Empresa o Técnicas son los que obtienen más contratos indefinidos independientemente de su sexo. Respecto a este resultado cabe destacar que el 47% de los graduados en ciclos largos de Economía y empresa trabaja como Empleado de Oficina mientras que el 67% de los graduados en ciclos largos de Técnicas trabajan como Profesionales Científicos.

Por otro lado, los graduados en carreras de ciclo corto en las áreas de Salud o Ciencias Sociales muestran menores porcentajes de contratos indefinidos. Ambos tipos de titulación muestran un claro predominio de Profesionales Científicos y Técnicos de nivel medio.

Las mayores diferencias entre hombres y mujeres se encuentran entre quienes estudiaron una titulación de ciclo corto en Educación y ciclos cortos de Salud.

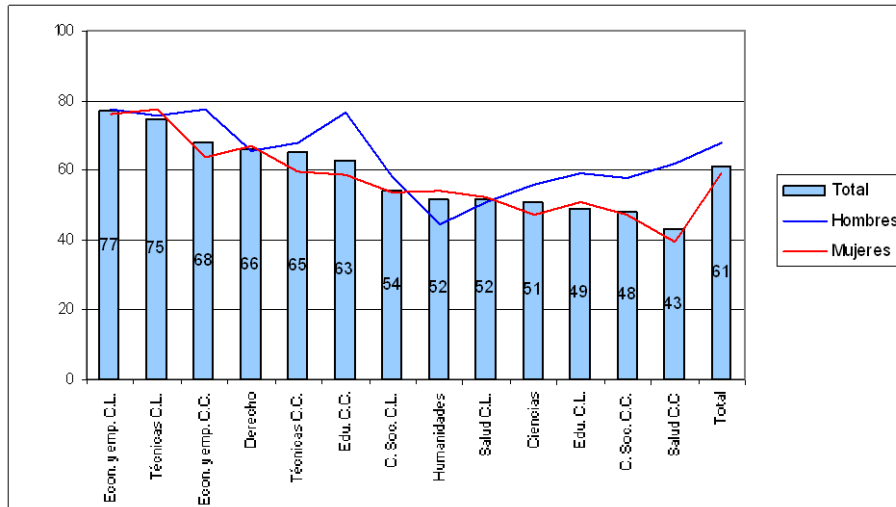


Gráfico 3.4: Porcentaje de graduados con contrato indefinido en el trabajo actual por tipo de titulación y sexo

Nota. C.L. y C.C. indican, respectivamente, ciclo largo y ciclo corto.

Grado de satisfacción con el trabajo actual

A continuación se muestra la satisfacción de los graduados con su trabajo actual. Esta cuestión se analiza en la pregunta '¿En general, estás satisfecho con tu trabajo actual?' dirigida a los graduados con trabajo remunerado en el momento de la entrevista. Esta gráfica se ha elaborado considerando el porcentaje de graduados de cada tipo de titulación que ha respondido estar Satisfecho o Muy Satisfecho con su trabajo, lo cual se corresponde con puntuaciones de 4 ó 5 en una escala Likert de 1 a 5.

Puede apreciarse que los mayores porcentajes de graduados satisfechos con su trabajo se encuentran entre quienes estudiaron titulaciones del ciclo corto de Salud con porcentajes en torno al 75% o ciclos cortos de Educación, mientras que los menores porcentajes de satisfacción los presentan los titulados en ciclos cortos de Ciencias Sociales y Economía y Empresa.

Al mismo tiempo el 62% de los graduados en ciclos cortos de Educación trabaja en Educación mientras que el 77% de los graduados en ciclos cortos de Salud obtiene trabajos en el sector Sanidad.

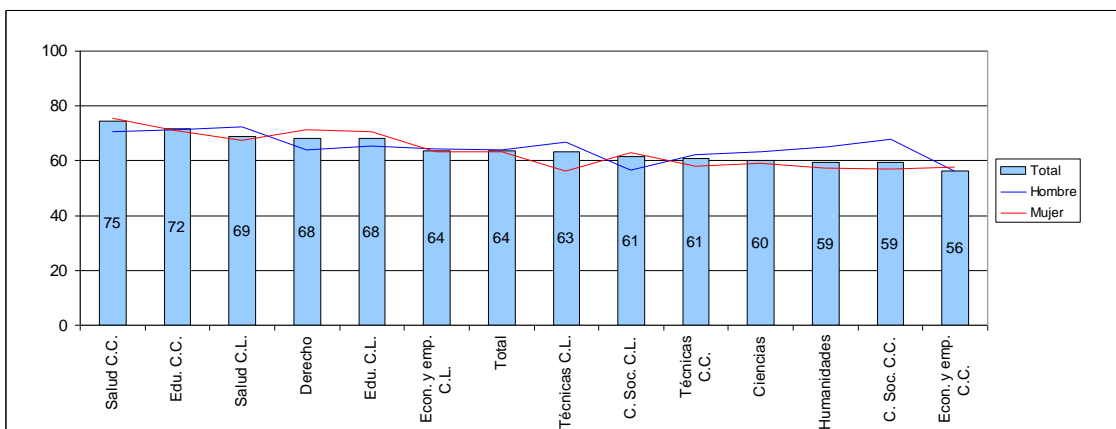


Gráfico 3.5: Porcentaje de graduados satisfechos con su trabajo actual por tipos de titulación y sexo

Nota. C.L. y C.C. indican, respectivamente, ciclo largo y ciclo corto.

Salarios

Los salarios de los graduados se analizan en la pregunta '¿Cuál es tu sueldo mensual bruto?' Al igual que en casos anteriores se consideran únicamente las horas según contrato en el trabajo principal. Esta pregunta se dirige tan sólo a los graduados con trabajo remunerado en el momento de la entrevista.

Los graduados en titulaciones Técnicas y de ciclo largo de Salud o Economía y Empresa tienen los salarios mayores. A su vez las titulaciones técnicas presentan mayores porcentajes de graduados de sexo masculino (63% y 56% para ciclo largo y corto respectivamente) así como mayor porcentaje de Profesionales Científicos junto con las titulaciones de ciclos largos de Salud (67% para ciclos largos de Técnicas y 82% para ciclos largos de Salud) Por otro lado los graduados en una titulación de ciclo corto de Ciencias Sociales o Economía y Empresa obtienen los salarios más bajos.

Respecto a las diferencias salariales entre hombres y mujeres destacan los graduados en ciclos largos de Técnicas quienes muestran diferencias de al menos 230€ con respecto al resto de graduados. Estas diferencias de salario se acentúan por niveles como ciclos cortos de Técnicas (hasta 300€) y ciclos cortos de Ciencias Sociales (250€).

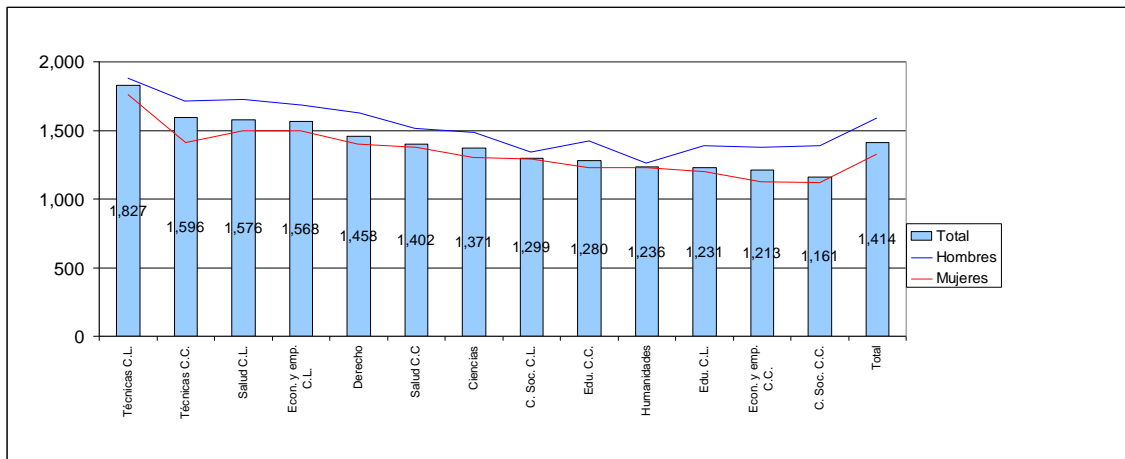


Gráfico 3.6: Salario mensual bruto medio del graduado en el trabajo actual por tipos de titulación y sexo

Nota. C.L. y C.C. indican, respectivamente, ciclo largo y ciclo corto.

Como se observa en el gráfico 3.7 A pesar de que entre los graduados exista una diferencia de 264€ entre los salarios medios de ambos sexos y de que en ocupaciones como profesionales científicos la diferencia salarial entre hombres y

mujeres ascienda hasta 300€, las tituladas universitarias que alcanzan cargos directivos no experimentan variaciones en sus salarios en función de su sexo.

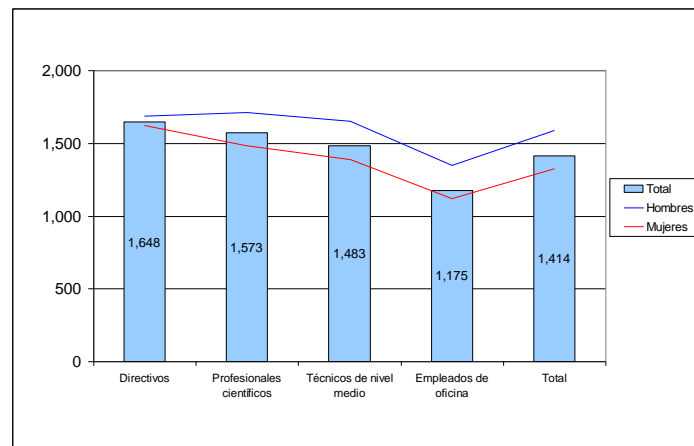


Gráfico 3.7: Salario mensual bruto medio en el trabajo actual por ocupación

En el siguiente gráfico puede observarse que los sectores donde se consiguen mayores salarios son Energía e industria (1,675€) y Administración (1,479€). Sin embargo, en el sector Servicios, el salario disminuye hasta 1,300€. En cualquier sector el salario de las mujeres es inferior al de los hombres.

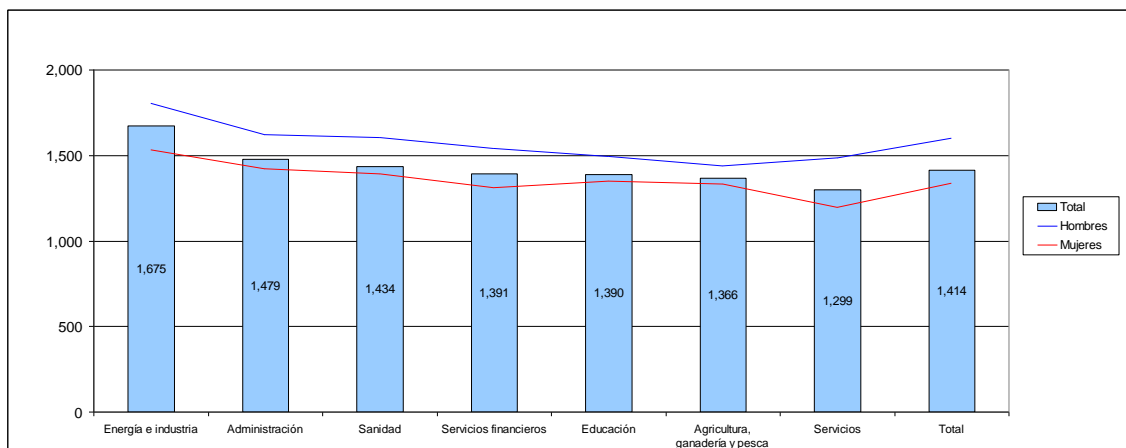


Gráfico 3.8: Salario mensual bruto medio en el trabajo actual por sector económico y sexo

La siguiente gráfica muestra el salario mensual bruto medio por países adaptado al coste de vida en España, es decir, adaptado considerando la Paridad del Poder Adquisitivo (P.P.A.) para España. Se aprecia fácilmente que los países con mayores salarios son Alemania y Suiza, mientras que los países con salarios más bajos son España y la República Checa, en ambos el salario medio se sitúa en torno a los 1,400€ y por tanto, muy por debajo de la media de los países excluyendo a España.

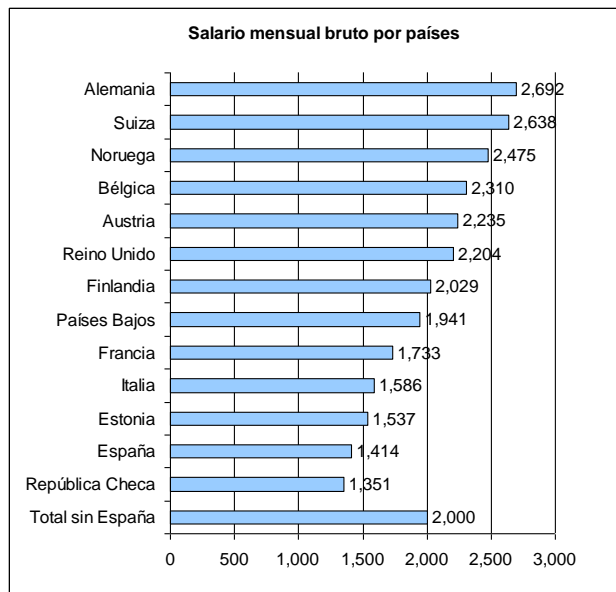


Gráfico 3.9: Salario mensual bruto medio en el trabajo actual en euros corregidos por PPA por países

Nota: Para la elaboración de este gráfico se han empleado datos obtenidos de la muestra de todos los países que han participado en el proyecto REFLEX incluyendo una ampliación de la muestra española.

A continuación se muestra cómo las diferencias salariales entre hombres y mujeres entre hombres y mujeres no sufren variaciones en función de las calificaciones obtenidas en la carrera. Dichas diferencias superan los 300€ para los graduados que obtienen una nota media de *Aprobado* y se reducen a 180€ para los que obtienen *Sobresaliente*.

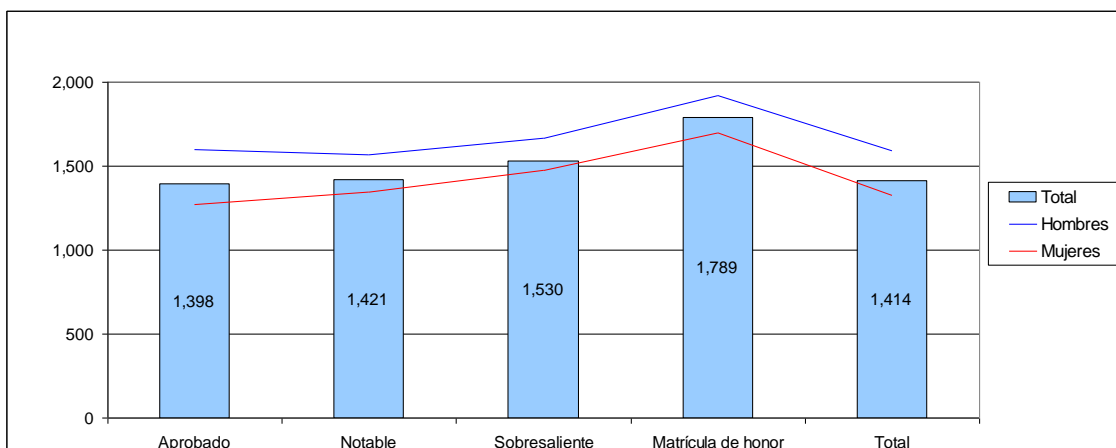


Gráfico 3.10: Salario mensual bruto mensual en el trabajo actual por nota media en la carrera

Trabajo por cuenta propia

La proporción de trabajadores por cuenta propia es mayor entre los graduados en carreras de las titulaciones de Derecho (21%) y ciclos largos de Salud (19%). Otras áreas como ciclos cortos de Ciencias Sociales y Educación muestran porcentajes menores, que no superan el 5%. Aparentemente no se observa tendencia alguna al trabajo por cuenta propia en función del sexo.

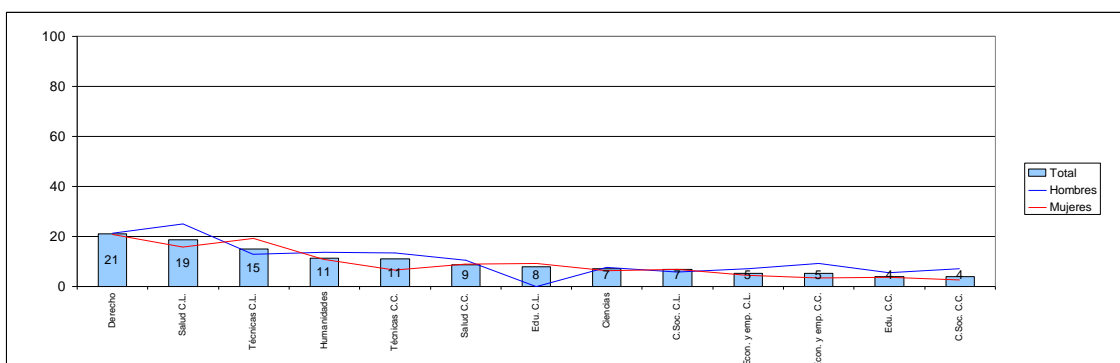


Gráfico 3.11: Porcentaje de trabajadores por cuenta propia por tipos de titulación y sexo

Nota. C.L. y C.C. indican, respectivamente, ciclo largo y ciclo corto.

Un 29% de los directivos trabajan por cuenta propia frente al 6% de los técnicos de nivel medio o el 3% de los empleados de oficina.

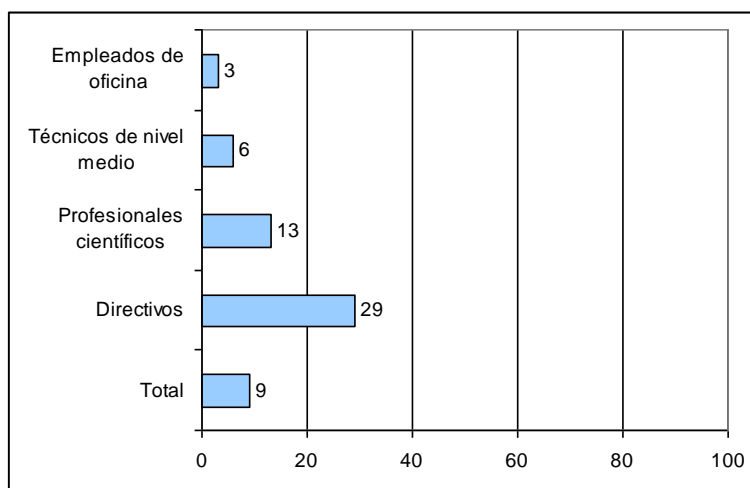


Gráfico 3.12: Porcentaje de graduados que trabajan por cuenta propia por ocupación

Ocupaciones no relacionadas con el área de estudio

Los resultados de la pregunta 'Según tu opinión, ¿cuál es el área de estudio más apropiada para este trabajo?' dirigida a los graduados con trabajo remunerado en el momento de la entrevista muestran que el 10% de los graduados afirma trabajar en ocupaciones que no precisan ningún área de conocimiento en particular y el 8% en ocupaciones relacionadas con un área totalmente diferente a su área de estudio.

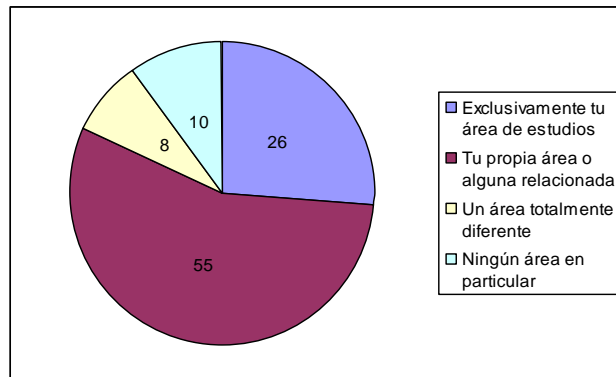


Gráfico 3.13: Porcentaje de graduados según la adecuación de su área de estudio en el empleo

Las áreas que muestran mayor porcentaje de graduados que dicen trabajar en ocupaciones no relacionadas con su área de estudio son Humanidades, Ciencias Sociales y Educación. Los graduados en Humanidades suelen trabajar en Educación (40%) y Servicios (26%) mientras que la mayoría de los graduados en Ciencias Sociales consiguen trabajos en el sector Servicios (50%). De los graduados titulados en ciclos largos de Educación sólo el 31% consigue trabajos en el sector de la Educación mientras que el 42% trabaja en el sector Servicios. Por otro lado, la mayoría de los graduados en carreras Técnicas o de Salud consiguen trabajos relacionados con su área de estudio.

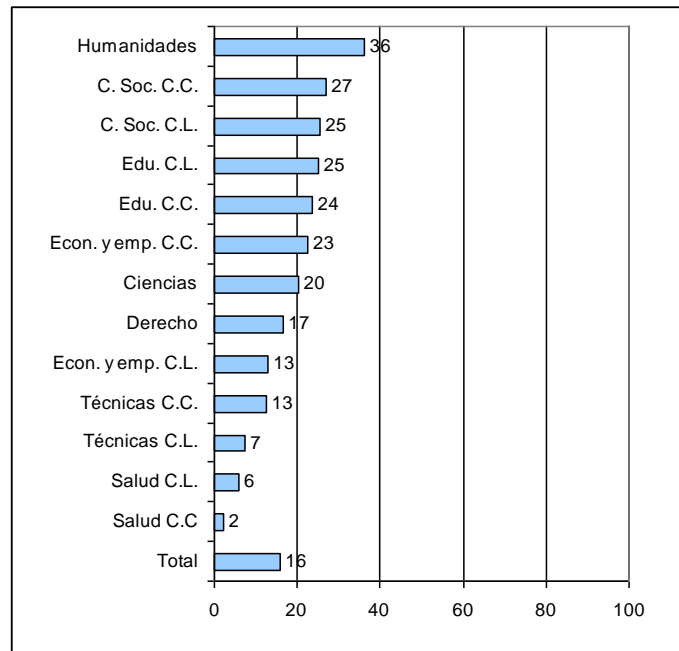


Gráfico 3.14: Porcentaje de graduados según la adecuación de su área de estudio en el empleo por tipos de titulación
Nota. C.L. y C.C. indican, respectivamente, ciclo largo y ciclo corto.

Conclusiones

El porcentaje de graduados con trabajos que exigen al menos 40 horas de dedicación semanal en el empleo actual aumenta respecto al primer empleo del 19% al 54%. Por otro lado, los graduados trabajan una media de 6.5 horas extra semanales no remuneradas y sólo 3 horas extra remuneradas, por lo que sólo cobran un tercio de las horas extra que trabajan.

El 61% de los graduados han conseguido un contrato indefinido o funcionario cinco años después de la obtención del título. Los mayores porcentajes de graduados satisfechos con su trabajo se encuentran entre quienes estudiaron una titulación de ciclo corto en el área de Salud (75%) o ciclos cortos de Educación (72%).

Respecto al salario mensual bruto los graduados en titulaciones Técnicas y de ciclo largos de Salud o Economía y Empresa muestran salarios mayores, mientras que los graduados en titulaciones de ciclo corto de Ciencias Sociales o Economía y Empresa obtienen los más bajos. Los sectores donde se consiguen mayores salarios son energía e industria (1,675€) y administración (1,479€). En cualquier sector el salario de las mujeres es inferior al de los hombres. Los países con mayores salarios son Alemania y Suiza, mientras que los países con salarios más bajos son España y la República Checa.

Las competencias requeridas en el empleo

En este apartado se analiza el nivel de competencias que necesitan los graduados para desarrollar su trabajo actual, así como las diferencias que existen entre las competencias requeridas en el trabajo de los graduados y su propio nivel. Así, se dará respuesta a la pregunta, *'¿Cuál es el nivel de competencias requerido en el trabajo actual de los graduados según su área de estudios y sus ocupaciones?'* y *'¿Qué competencias de Igraduado necesitan un mayor desarrollo para alcanzar los niveles exigidos en el mercado laboral?'*

Nivel de competencias necesario en el trabajo actual de los graduados: análisis de sus 'competencias requeridas'

Las competencias requeridas se examinan mediante las respuestas de los graduados encuestados a la pregunta *'¿Qué nivel de competencias necesitas en tu trabajo actual?'*. Esta es contestada a través de una escala graduada de 1 (muy bajo) a 7 (muy alto).

El gráfico 4.1 muestra la valoración media a esta pregunta para cada una de las competencias, estando éstas ordenadas de mayor a menor puntuación.

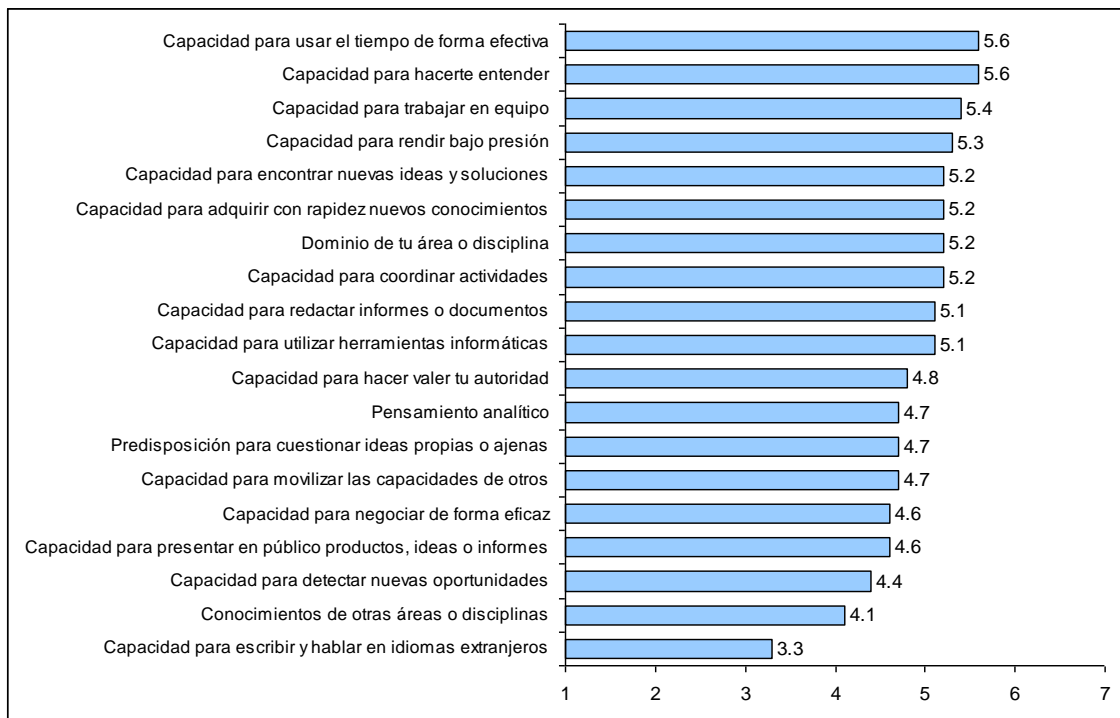


Gráfico 4.1. Nivel de competencias necesario en el trabajo actual de los graduados.

Nota: Puntuaciones medias de una escala de 1 a 7.

El gráfico 4.1 permite conocer las competencias requeridas con mayores y menores puntuaciones medias. El grupo de las puntuaciones más altas lo configuran las competencias:

- *Capacidad para hacerte entender.* (5.6).
- *Capacidad para usar el tiempo de forma efectiva.* (5.6).
- *Capacidad para trabajar en equipo.* (5.4).

Las tres competencias que los graduados dicen requerir con puntuación media más bajas son:

- *Capacidad para escribir y hablar en idiomas extranjeros.* (3.3).
- *Conocimientos de otras áreas o disciplinas.* (4.1).
- *Capacidad para detectar nuevas oportunidades.* (4.4).

El nivel requerido del resto de competencias se sitúa entre la puntuación media 4.6 y 5.3. Aunque las diferencias no son muy grandes, podríamos distinguir dos grupos:

El primero lo forman las competencias requeridas con puntuaciones medias de 5.3 (*capacidad para rendir bajo presión*); 5.2 (*capacidad para encontrar nuevas ideas y soluciones, capacidad para adquirir con rapidez nuevos conocimientos, dominio de tu área o disciplina y capacidad para coordinar actividades*) y por último, las competencias con las puntuaciones medias 5.1 (*capacidad para redactar informes o documentos y capacidad para utilizar herramientas informáticas*).

El segundo grupo está formado por las competencias con las puntuaciones medias 4.8 (*capacidad para hacer valer tu autoridad*); 4.7 (*pensamiento analítico, predisposición para cuestionar ideas propias o ajenas y capacidad para movilizar las capacidades de otros*) y por último, las competencias con puntuaciones medias 4.6 (*capacidad para negociar de forma eficaz y capacidad para presentar en público productos, ideas o informes*).

Diferencias entre el nivel competencial propio y el exigido en el trabajo de los graduados

Las competencias adquiridas son la respuesta de los graduados a la pregunta '¿Cómo valoras tu actual nivel de competencias?', en una escala graduada de 1 (muy bajo) a 7 (muy alto). Como puede verse en la tabla 4.1, la *capacidad para trabajar en equipo* y la *capacidad para adquirir con rapidez nuevos conocimientos* son las competencias que más han adquirido los graduados.

	Competencias requeridas	Competencias adquiridas	Diferencia
Capacidad para usar el tiempo de forma efectiva	5.6	5.5	0.1
Capacidad para hacerte entender	5.6	5.5	0.1
Dominio de tu área o disciplina	5.2	5.2	0
Capacidad para negociar de forma eficaz	4.6	4.6	0
Capacidad para hacer valer tu autoridad	4.8	4.8	0
Capacidad para rendir bajo presión	5.3	5.4	-0.1
Capacidad para movilizar las capacidades de otros	4.7	4.8	-0.1
Capacidad para encontrar nuevas ideas y soluciones	5.2	5.3	-0.1
Capacidad para coordinar actividades	5.2	5.4	-0.2
Capacidad para presentar en público productos, ideas o informes	4.6	4.8	-0.2
Conocimientos de otras áreas o disciplinas	4.1	4.4	-0.3
Pensamiento analítico	4.7	5	-0.3
Capacidad para detectar nuevas oportunidades	4.4	4.7	-0.3
Capacidad para trabajar en equipo	5.4	5.8	-0.4
Capacidad para utilizar herramientas informáticas	5.1	5.5	-0.4
Capacidad para redactar informes o documentos	5.1	5.5	-0.4
Capacidad para adquirir con rapidez nuevos conocimientos	5.2	5.7	-0.5
Capacidad para escribir y hablar en idiomas extranjeros	3.3	3.8	-0.5
Predisposición para cuestionar ideas propias o ajenas	4.7	5.3	-0.6

Tabla 4.1. Competencias requeridas, adquiridas y diferencia entre ambas.

Nota: Valores medios de una escala graduada de 1 (muy bajo) a 7 (muy alto)

La tercera columna de la tabla 4.1 muestra la diferencia entre las medias de las competencias requeridas y las de las competencias adquiridas para conocer cuáles necesitan un mayor desarrollo.

Las diferencias negativas indican que los graduados tienen un nivel de competencias superior al que afirman que demandan por sus trabajos. Las diferencias más grandes, en este sentido, las encontramos en la *predisposición para cuestionar ideas propias o ajenas*, la *capacidad para adquirir con rapidez nuevos conocimientos* y la *capacidad para escribir y hablar en idiomas extranjeros*.

En cuanto a las diferencias positivas, indican déficit en el nivel competencial de los graduados con respecto al que dicen que se requiere en su trabajo actual. Las competencias con mayores diferencias positivas (déficit) son: la *capacidad para usar el tiempo de forma efectiva* y la *capacidad para hacerte entender*.

La valoración de los graduados de su nivel competencial nos indica que 14 de las 19 competencias analizadas están por encima del nivel requerido, 3 están en un nivel neutro (*dominio de tu área o disciplina, negociar de forma eficaz y hacer valer tu autoridad*) y tan sólo 2 (con diferencias muy pequeñas 0.1) tienen un nivel por debajo del requerido en los trabajos de los graduados, aunque son las dos competencias (*capacidad para usar el tiempo de forma efectiva* y la *capacidad para hacerte entender*) con las puntuaciones medias más altas en el nivel necesario exigido en los empleos de los graduados.

Competencias requeridas: comparación internacional

Al analizar el nivel de competencias requeridas del resto de los países europeos que hasta ahora participan en el proyecto REFLEX (Italia, Francia, Austria, Alemania, Países Bajos, Reino Unido, Finlandia, Noruega, Republica Checa, Suiza, Bélgica y Estonia), encontramos que en 14 de las 19 competencias obtienen una media superior a las medias de los españoles, si bien las diferencias no son muy relevantes.

Los graduados del resto de países europeos analizados en comparación con los españoles tienen en sus empleos mayores exigencias competenciales a la hora de *detectar nuevas oportunidades, pensar analíticamente, utilizar herramientas informáticas, rendir bajo presión y dominar su área o disciplina*. La diferencia más importante la encontramos en la competencia *escribir y hablar en idiomas extranjeros*, aunque es la puntuación media de las competencias requeridas más baja como vimos en el gráfico 4.1.

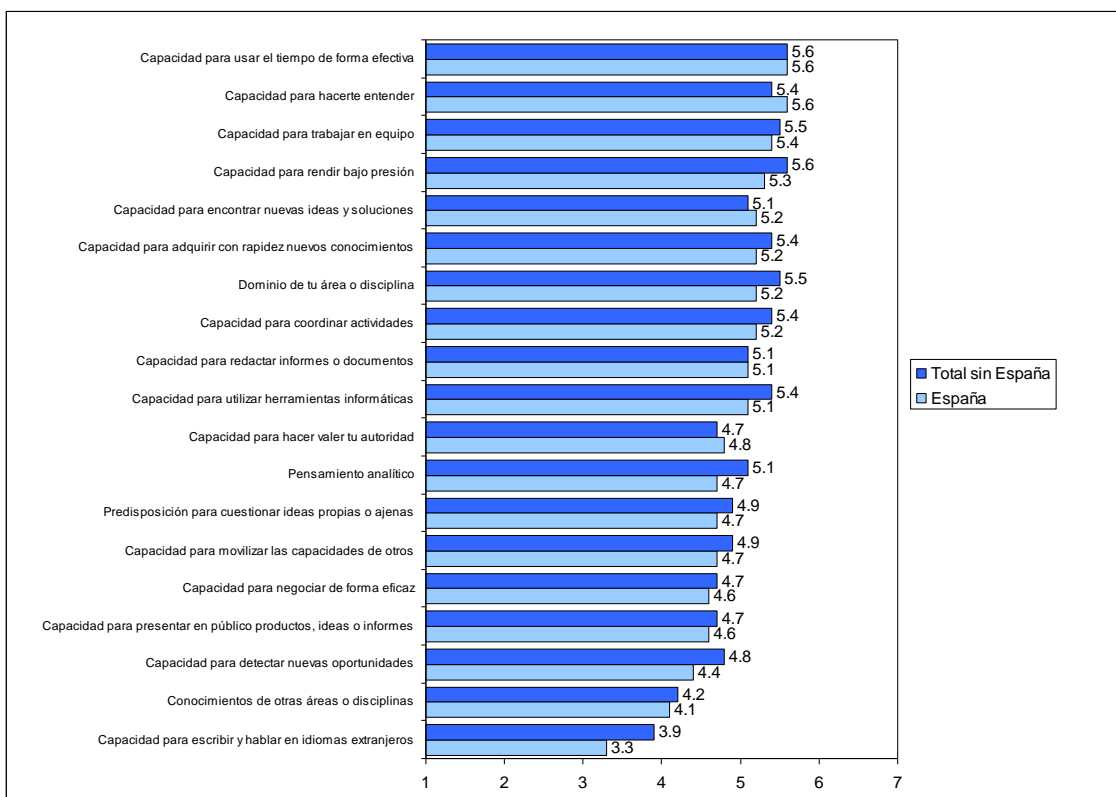


Gráfico 4.2. Competencias requeridas medias en España y el resto de países europeos.

Nota: valores medios de una escala de 1 (muy bajo) a 7 (muy alto).

De la comparación entre las puntuaciones medias de las competencias requeridas en España frente al nivel medio del resto de países que han participado en el proyecto REFLEX (Total sin España) se deduce que los españoles muestran deficiencias en las competencias *escribir y hablar en idiomas extranjeros* y *detectar nuevas oportunidades*.

Nivel de competencias necesario en el trabajo actual por tipos de titulación

La tabla 4.2 muestra los niveles de cada competencia requeridos según el área de estudio del graduado. Con el fin de detectar los mayores niveles competenciales requeridos se señalan en la tabla con (*) aquellos tipos de titulación cuyo nivel de exigencia es mayor para una determinada competencia y con (**) aquellos tipos que requieren menores niveles de esa misma competencia.

Según la opinión de los encuestados los trabajos que desempeñan los graduados en el ciclo largo de Educación requieren niveles con puntuaciones ligeramente por encima de la media en la competencia *capacidad para hacerte entender* y por debajo en la *capacidad para escribir y hablar en idiomas extranjeros*. Por otro lado el ciclo corto de Educación muestra menores requerimientos de siguientes competencias: *capacidad para rendir bajo presión*, *capacidad para utilizar herramientas informáticas*, *pensamiento analítico*, *capacidad para negociar de forma eficaz* y la *capacidad para escribir y hablar en idiomas extranjeros*.

La competencia *capacidad para escribir y hablar en idiomas extranjeros* parece mostrar mayores niveles de requerimiento para los graduados en Humanidades, al contrario de lo que ocurre con competencias como el *dominio de tu área o disciplina*, *pensamiento analítico* y la *predisposición para cuestionar ideas propias o ajenas*.

Los graduados en el ciclo largo de Ciencias Sociales afirman que los trabajos que desempeñan exigen unos requerimientos por encima de la media en la *capacidad para movilizar las capacidades de otros* y por debajo la *capacidad para escribir y hablar en idiomas extranjeros*. En el ciclo corto los niveles requeridos que están por encima de la media total son la *capacidad para trabajar en equipo* y el *conocimiento de otras áreas o disciplinas*. Por debajo de la media total encontramos la *capacidad para utilizar herramientas informáticas* y la *capacidad para escribir y hablar en idiomas extranjeros*.

Los trabajos que realizan los graduados en el ciclo largo de Economía y Empresa muestran mayores niveles de requerimiento para la *capacidad para escribir y hablar en idiomas extranjeros* y menores niveles de requerimiento para la *capacidad para hacer valer tu autoridad* mientras que el ciclo corto de Económicas y Empresariales tiene 10 de 19 competencias requeridas ligeramente por debajo del nivel medio total como puede verse en la tabla 4.2.

Por otro lado la *capacidad para redactar informes o documentos* y la *capacidad para negociar de forma eficaz* son las dos competencias que los graduados de Derecho dicen requerir con las puntuaciones medias más alejadas por encima del nivel medio total. Por debajo encontramos la *capacidad para trabajar en equipo*.

Los graduados en el ciclo largo de Técnicas afirman que para 11 competencias los niveles de requerimiento son superiores a la media general. Mientras que los graduados en el ciclo corto consideran que sólo la *capacidad para utilizar herramientas informáticas se encuentra por encima de la media*.

Los graduados en Ciencias consideran que los niveles de requerimiento en la competencia *pensamiento analítico* tienen puntuaciones medias destacadas por encima del nivel medio total. Por otro lado las competencias *capacidad para negociar de forma eficaz* y *capacidad para escribir y hablar en idiomas extranjeros* muestran niveles de requerimiento por debajo de la media.

	Educación		Humanidades	C. Sociales		Econ. y emp.		Derecho	Técnicas		Salud		Ciencias	Total
	C.L.	C.C.		-	C.L.	C.C.	C.L.		C.C.	-	C.L.	C.C.		
Capacidad para usar el tiempo de forma efectiva	5.7	5.6	5.5	5.8	5.5	5.5	5.4	5.5	5.6	5.5	5.4	5.8	5.6	5.6
Capacidad para hacerte entender	5.9*	5.7	5.8	5.8	5.6	5.5	5.2**	5.7	5.7	5.5	5.7	5.6	5.6	5.6
Capacidad para trabajar en equipo	5.6	5.6	5.2	5.6	5.7*	5.4	5.2	5.1**	5.5	5.4	5.4	6.1*	5.3	5.4
Capacidad para rendir bajo presión	5.2	4.8**	5.2	5.4	5.3	5.5	5.1	5.6	5.6	5.5	5.4	5.7*	5.3	5.3
Dominio de tu área o disciplina	5.2	5.1	4.8**	5.1	5.3	5.2	4.9	5.3	5.3	5.2	5.4	5.6*	5	5.2
Capacidad para adquirir con rapidez nuevos conocimientos	5.1	5	5	5.1	5.1	5.3	5	5.3	5.4	5.2	5.3	5.3	5.3	5.2
Capacidad para coordinar actividades	5.4	5.3	5	5.4	5.2	5.1	4.8**	5.2	5.5*	5.4	4.9**	5.3	5.1	5.2
Capacidad para encontrar nuevas ideas y soluciones	5.4	5.2	5	5.3	5.2	5	4.7**	5.2	5.5*	5.3	5	5.1	5.4	5.2
Capacidad para utilizar herramientas informáticas	5	4.6**	5	5	4.8**	5.3	5.2	5.2	5.6*	5.5*	4.9	4.4**	5.3	5.1
Capacidad para redactar informes o documentos	5.1	4.9	4.9	5.2	5.1	5.1	4.8**	5.5*	5.4*	5.2	4.9	4.5**	5.2	5.1
Capacidad para hacer valer tu autoridad	5.1	5.1	4.9	4.9	4.7	4.5**	4.3**	4.9	5.1*	5	5	5	4.6	4.8
Pensamiento analítico	4.6	4.4**	4.3**	4.8	4.7	4.8	4.3**	4.7	5.2*	4.8	4.7	4.8	5*	4.7

(continuación)

	Educación		Humanidades	C. Sociales		Econ. y emp.		Derecho	Técnicas		Salud		Ciencias	Total
	C.L.	C.C.		C.L.	C.C.	C.L.	C.C.		C.L.	C.C.	C.L.	C.C.		
Capacidad para movilizar las capacidades de otros	4.8	4.6	4.6	5*	4.9	4.6	4.3**	4.6	5*	4.8	4.7	5*	4.6	4.7
Predisposición para cuestionar ideas propias o ajenas	4.8	4.6	4.4**	4.8	4.8	4.7	4.3**	4.6	5.1*	4.9	4.6	4.8	4.8	4.7
Capacidad para presentar en público productos, ideas o informes	4.9	4.8	4.6	4.8	4.6	4.5	4.1**	4.9	5*	4.6	4.8	4.2**	4.9	4.7
Capacidad para negociar de forma eficaz	4.8	4.3**	4.4	4.8	4.8	4.8	4.5	4.9*	4.7	4.7	4.6	4.4	4.3**	4.6
Capacidad para detectar nuevas oportunidades	4.3	4.2	4.2	4.4	4.4	4.6	4.2	4.5	4.7*	4.4	4.2	4.3	4.4	4.4
Conocimientos de otras áreas o disciplinas	4.1	4.1	4.1	4.3	4.4*	4	4.1	4.1	4.2	4.2	3.9	4.1	4.2	4.1
Capacidad para escribir y hablar en idiomas extranjeros	2.6**	3**	3.9*	3**	2.7**	3.6*	2.8**	3.2	4*	3.3	3.7*	3	3.8**	3.3

Tabla 4.2. Media de las competencias requeridas por tipos de titulación.

Notas: valores medios de una escala de 1 (muy bajo) a 7 (muy alto); C.L. y C.C. indican, respectivamente, ciclo largo y ciclo corto o por debajo

(*) Puntuaciones medias con mayores diferencias por encima del nivel medio general

(**) Puntuaciones medias con mayores diferencias por debajo del nivel medio general

Competencias requeridas por ocupación

La tabla 4.3 muestra la media de las valoraciones de los graduados sobre el nivel de competencias necesario para desarrollar su trabajo dependiendo del tipo de ocupación que tienen.

	Directivos	Profesionales científicos	Técnicos de nivel medio	Empleados de oficina	Otros
Capacidad para rendir bajo presión	6.0	5.5	5.3	5.2	4.9
Capacidad para usar el tiempo de forma efectiva	5.9	5.6	5.7	5.4	4.9
Capacidad para hacerte entender	5.9	5.8	5.7	5.2	4.9
Dominio de tu área o disciplina	5.8	5.5	5.3	4.7	4.0
Capacidad para coordinar actividades	5.8	5.4	5.4	4.7	4.3
Capacidad para hacer valer tu autoridad	5.7	5.1	5.1	4.1	3.8
Capacidad para encontrar nuevas ideas y soluciones	5.7	5.4	5.3	4.7	4.2
Capacidad para adquirir con rapidez nuevos conocimientos	5.6	5.4	5.2	5.0	4.3
Capacidad para negociar de forma eficaz	5.6	4.6	4.6	4.5	4.1
Capacidad para trabajar en equipo	5.6	5.5	5.6	5.1	4.9
Capacidad para redactar informes o documentos	5.5	5.6	5.2	4.7	3.5
Capacidad para movilizar las capacidades de otros	5.4	4.9	4.9	4.1	3.9
Capacidad para utilizar herramientas informáticas	5.4	5.2	5.1	5.3	3.9
Capacidad para presentar en público productos, ideas o informes	5.3	5.2	4.7	3.9	3.9
Pensamiento analítico	5.2	5.2	4.8	4.1	3.5
Capacidad para detectar nuevas oportunidades	5.2	4.5	4.3	4.2	3.8
Predisposición para cuestionar ideas propias o ajenas	5.2	5.0	4.8	4.2	3.7
Conocimientos de otras áreas o disciplinas	4.6	4.3	4.2	3.9	3.4
Capacidad para escribir y hablar en idiomas extranjeros	3.5	4.0	3.2	3.0	2.4
TOTAL	5.4	5.1	5.0	4.5	4.0

Tabla 4.3. Nivel medio de competencias necesario en el trabajo actual de los graduados por ocupaciones.

Nota: Valores medios en escala de 1 (muy bajo) a 7 (muy alto).

Según la opinión de los directivos, las competencias requeridas con las puntuaciones medias más altas son las siguientes: *rendir bajo presión, usar el tiempo de forma efectiva, hacerse entender, dominio de tu área o disciplina y coordinar actividades.*

Por otro lado los profesionales científicos dicen tener los niveles medios más altos de: *hacerte entender, redactar informes o documentos, usar el tiempo de forma efectiva, trabajar en equipo, rendir bajo presión y dominio de tu área o disciplina.*

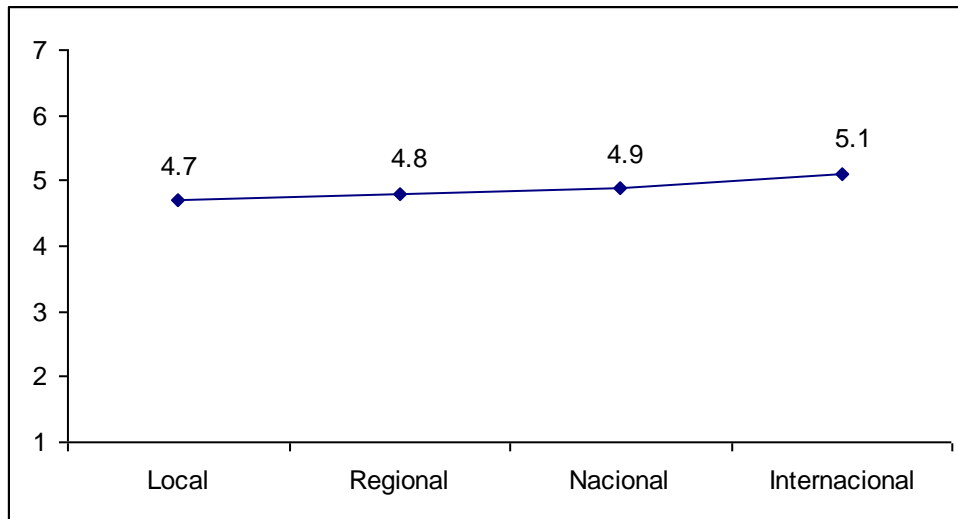
Las competencias que afirman requerir los técnicos de nivel medio con puntuaciones medias más altas son: *hacerse entender, usar el tiempo de forma efectiva, trabajar en equipo y coordinar actividades.*

Las competencias que dicen requerir los empleados de oficina son: *usar el tiempo de forma efectiva, utilizar herramientas informáticas, rendir bajo presión, hacerte entender y trabajar en equipo.*

La última fila de la tabla 4.3 (Total) nos indica el nivel medio de todas las puntuaciones medias del conjunto de competencias requeridas según las ocupaciones. En este sentido, los niveles competenciales requeridos en los puesto de dirección son superiores (5.4) a los demás puestos analizados con diferencias que llegan a superar el punto (1.4) con respecto al grupo de los Otros (4.0).

Competencias requeridas por tipo de organización

El gráfico 4.3 muestra el valor medio del conjunto de todas las competencias requeridas según el ámbito territorial de actuación de las organizaciones donde trabajan los graduados: local, regional, nacional o internacional.



*Gráfico 4.3. Nivel medio de competencias necesario en el trabajo actual de los graduados por ámbito territorial de actuación de la organización.
Nota: valores medios de una escala de 1 (muy bajo) a 7 (muy alto).*

Atendiendo a los resultados se observa una tendencia en el nivel competencial exigido a los graduados según el ámbito de actuación de sus organizaciones que va de las menores exigencias de las organizaciones locales a las mayores exigencias en el nivel competencial de los graduados que trabajan para organizaciones internacionales.

Conclusiones

La valoración que los graduados realizan de su nivel competencial es optimista. En 14 de 19 competencias analizadas los graduados están por encima del nivel requerido en su empleo, en 3 están en un nivel neutro y tan sólo en 2 competencias necesitan un mayor desarrollo para alcanzar el nivel demandado en sus trabajos.

Las diferencias en los niveles requeridos no son muy amplias y tampoco aparecen grandes diferencias si analizamos las competencias según las ocupaciones o áreas de estudio de los graduados. Sin embargo, todos coinciden en valorar (con pequeñas excepciones) como muy importantes las competencias requeridas: *usar el tiempo de forma efectiva, hacerte entender, trabajar en equipo y rendir bajo presión*. Aunque la coincidencia más clara la encontramos en la puntuación media más baja que todos los graduados dan a la *capacidad para escribir y hablar en idiomas extranjeros*.

En la comparación con otros países, es destacable que las demandas competenciales de los trabajos de los graduados del resto de países analizados son mayores que las que tenemos en España.

Carrera profesional de los graduados

En este apartado, analizamos el desarrollo de la carrera profesional de los graduados indagando en tres indicadores básicos: la formación de los graduados en su trabajo actual, la realización de estudios adicionales aparte de la titulación y, por último, la movilidad de los graduados para estudiar o trabajar en el extranjero una vez obtenida la titulación.

Formación relacionada con el trabajo actual.

Razón principal

Como puede apreciarse en el gráfico 5.1, la razón principal de los graduados para realizar actividades de formación en su trabajo actual en el último año es la de *actualizar los conocimientos para el trabajo actual*. Dos tercios de los graduados así lo han indicado. A continuación, con un 26% de las respuestas, encontramos la posibilidad de *mejorar la trayectoria profesional*.

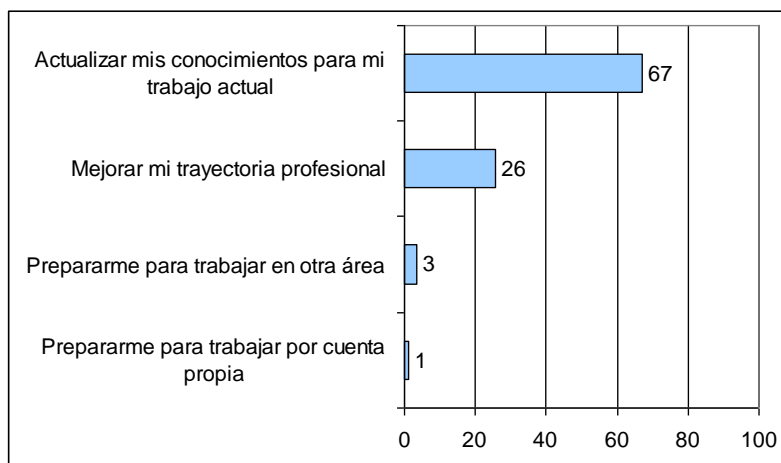


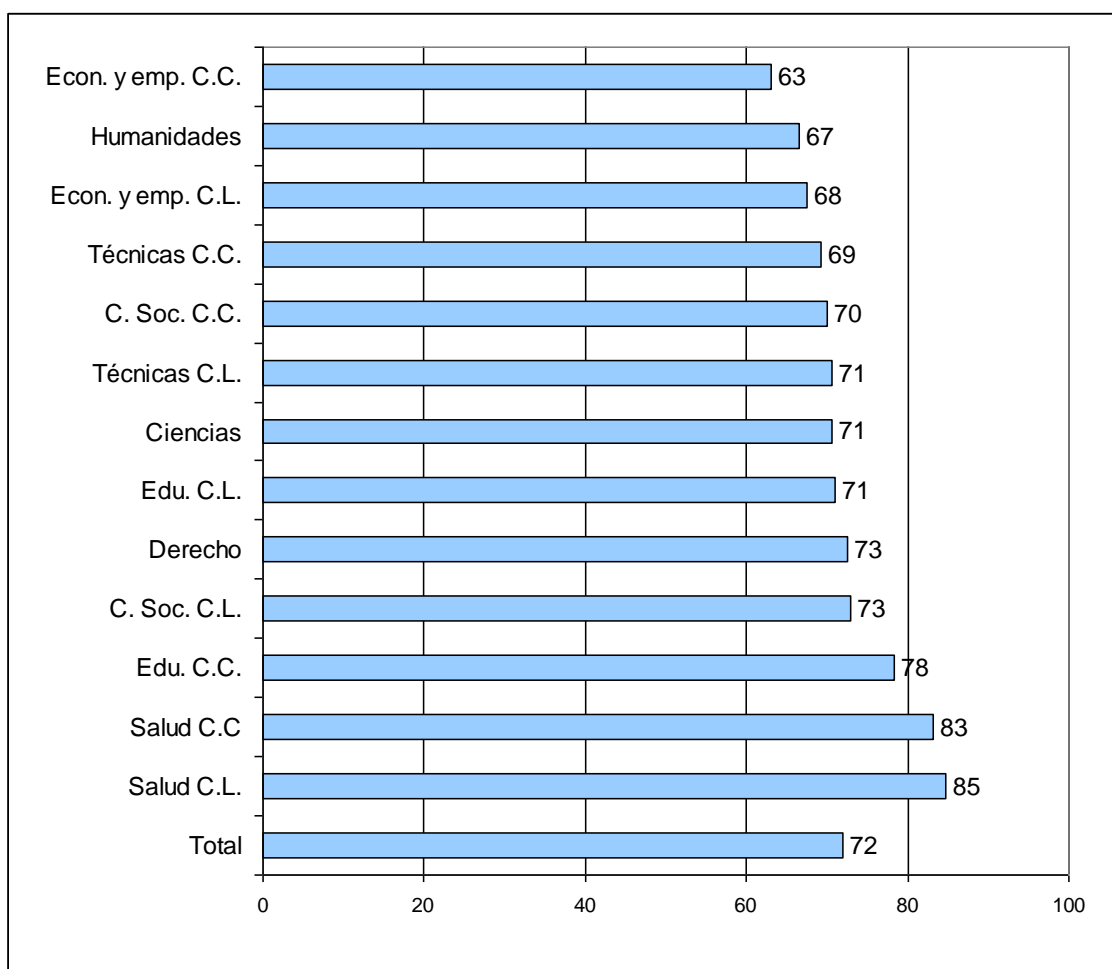
Gráfico 5.1. Porcentaje de respuesta de los graduados a la razón principal para realizar actividades formativas relacionadas con el 'Trabajo actual'

Graduados que realizaron actividades de formación relacionadas con su trabajo actual por tipos de titulación

Según el tipo de titulación de los graduados, el gráfico 5.2 nos muestra los porcentajes de las respuestas a la pregunta '¿Has realizado alguna actividad de

formación relacionada con tu trabajo en los últimos 12 meses?’ dirigida a los graduados con trabajo remunerado en el momento de la entrevista.

A nivel global, un 72% de los graduados han realizado algún tipo de formación en el último año. Analizando las diferencias por tipo de titulación, los mayores porcentajes los encontramos entre quienes estudiaron una carrera en el área de Salud (85% C.L. y 83% C.C.), seguidos de aquellos titulados en una carrera del C.C. de Educación o en Derecho.



*Gráfico 5.2. Porcentaje de graduados que realizaron actividades de formación relacionadas con su trabajo actual (en los últimos 12 meses) por tipos de titulación.
 Notas: C.L. y C.C. indican, respectivamente, ciclo largo y ciclo corto.*

Graduados que han realizado actividades de formación relacionadas con su trabajo actual por ocupaciones.

Los graduados que más formación relacionada con su trabajo actual, han recibido en el último año son los que actualmente trabajan como profesionales científicos. Muy cerca de éstos encontramos los porcentajes de los técnicos medios y de los directivos. Tanto en el grupo de 'Empleados de oficina' como el grupo de los 'Otros' el porcentaje ronda el 50%.

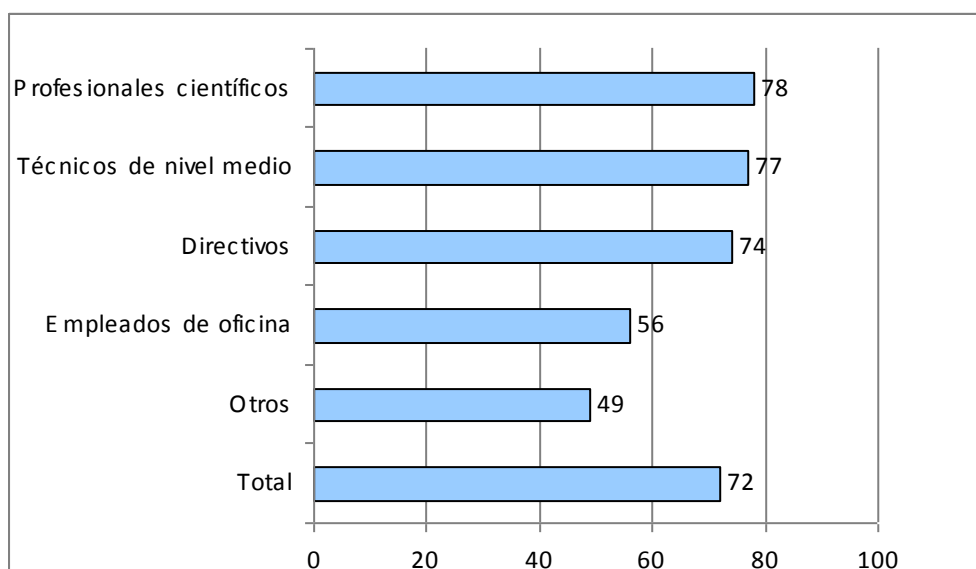


Gráfico 5.3. Porcentaje de graduados que realización actividades de formación relacionadas con su trabajo actual (en los últimos 12 meses) por ocupaciones.

Graduados que han realizado actividades de formación relacionadas con su trabajo actual por sector económico.

En todos los sectores económicos el porcentaje de graduados que han realizado formación relacionada con su trabajo supera holgadamente el 50%. Sanidad, Educación y la Administración son los sectores con porcentajes más altos. El segundo grupo lo forman el resto de sectores económicos con porcentajes ligeramente inferiores, el porcentaje más bajo lo encontramos en el sector relacionado con los servicios financieros (62%).

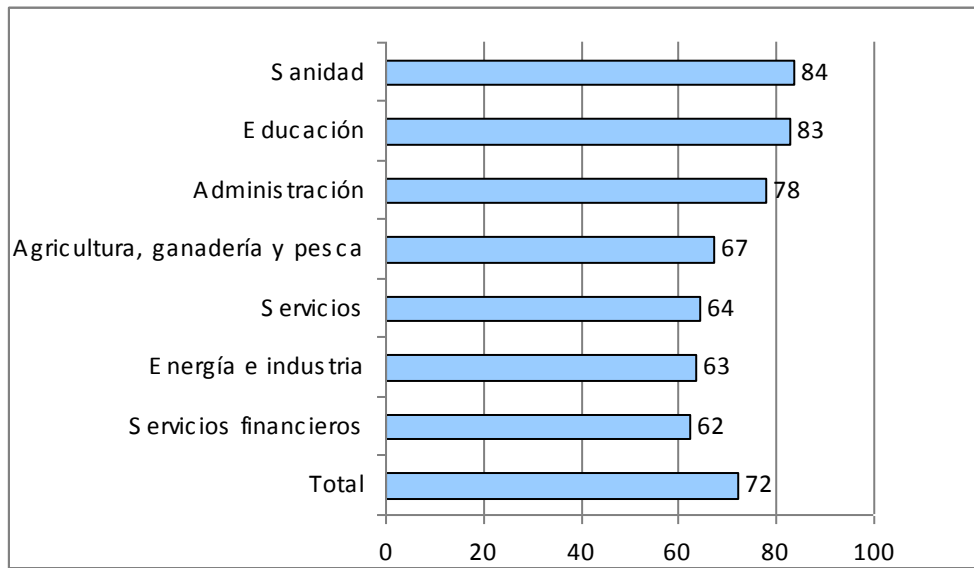


Gráfico 5.4. Porcentaje de graduados que realización actividades de formación relacionadas con su trabajo actual (en últimos 12 meses) por sector económico.

Otros Estudios

Estudios adicionales orientados a la obtención de otros títulos

Los estudios adicionales son la respuesta de los graduados a la pregunta 'Aparte de la carrera descrita, ¿Has empezado otros estudios orientados a la obtención de algún otro título?'.

Un 55% de los graduados han empezado estudios orientados a la obtención de algún otro título además del que ya tienen. La proporción es bastante alta en todos los tipos de titulación pero el gráfico 5.5 nos muestra ciertas diferencias. El mayor porcentaje de graduados que ha decidido empezar estudios adicionales se encuentra entre quienes estudiaron una carrera de ciclo largo en el área de Ciencias Sociales (66%), seguido por una titulación de Humanidades (64%), del ciclo largo de Educación (62%) o de Ciencias (61%). Los ciclos largos de Salud (44%) y los graduados en el área Técnica de ciclo largo (46%) son los que a nivel porcentual menos estudios adicionales realizan.

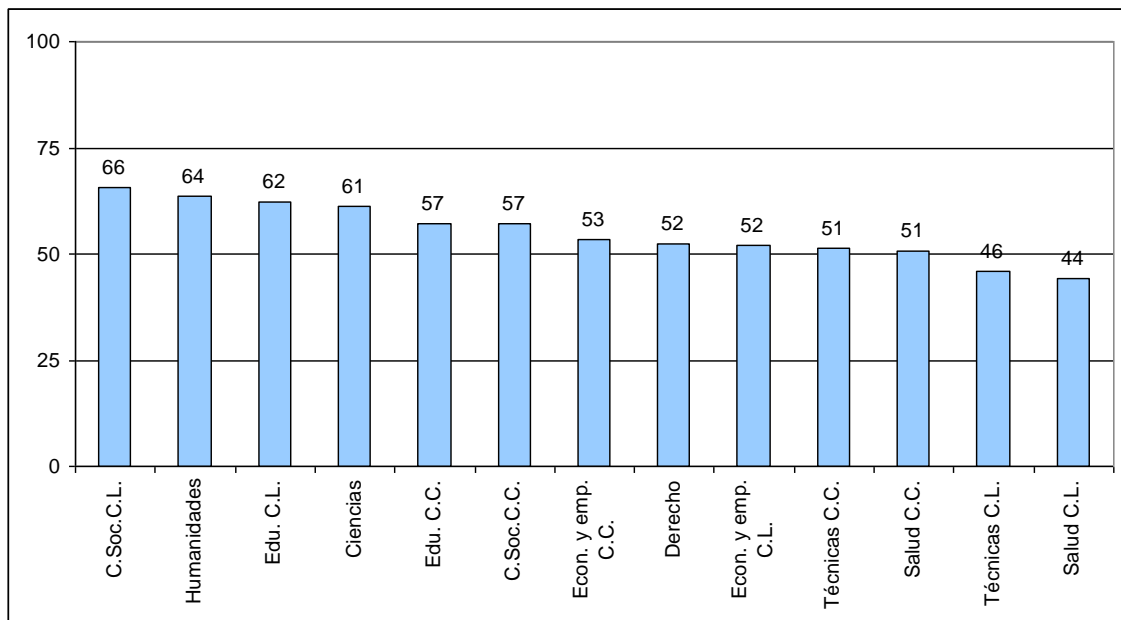


Gráfico 5.5. Proporción de graduados que ha comenzado estudios adicionales orientados a la obtención de un título, por tipo de titulación.

Notas: C.L. y C.C. indican, respectivamente, ciclo largo y ciclo corto.

Tipología de los estudios adicionales

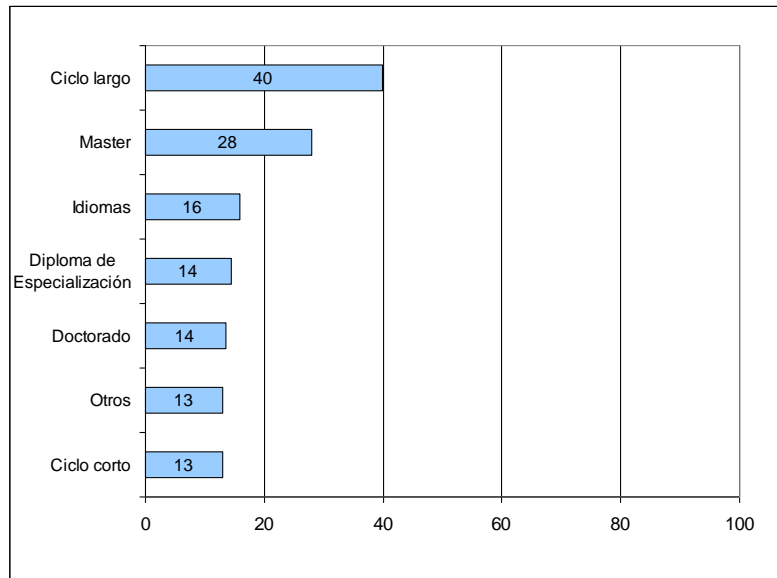


Gráfico 5.6. Porcentaje del tipo de estudios adicionales seleccionado por los graduados

Analizando en detalle el gráfico 5.6 podemos ver que los estudios más solicitados son los de Ciclo largo (40%), seguido de los Máster (28%). Con porcentajes similares entre ellos y menores porcentajes encontramos el resto de opciones: Idiomas (16%), Diploma de especialización (14%) y Doctorado (14%).

Movilidad de los Graduados

Graduados que han residido en el extranjero después de terminar la carrera

Este apartado analiza la movilidad de los graduados y, concretamente, las respuestas a la pregunta '¿Has residido en el extranjero después de terminar la carrera por motivos de estudio o trabajo?' dirigida a todos los graduados. En el gráfico 5.7 podemos ver el porcentaje de graduados que ha residido en el extranjero para estudiar comparado con el porcentaje de graduados que ha trabajado en el extranjero.

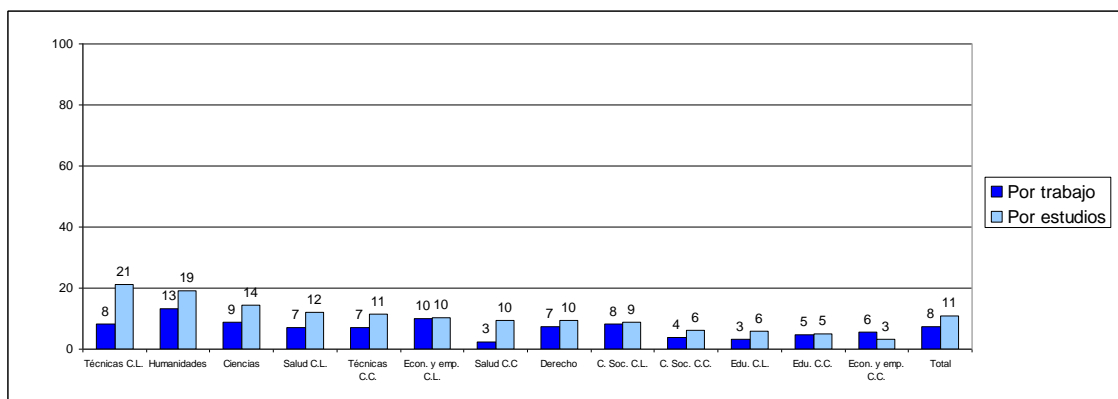


Gráfico 5.7. Porcentaje de graduados que han residido en el extranjero por motivos de estudio y de trabajo por tipos de titulación

Notas: C.L. y C.C. indican, respectivamente, ciclo largo y ciclo corto.

La proporción de graduados que va al extranjero por motivos de trabajo es mayor. Destaca el caso de los titulados en una carrera de ciclo largo en el área Técnicas, donde un 21% ha estado en el extranjero por motivos laborales. Los graduados en una titulación de Humanidades muestran también mucha movilidad tanto para estudiar como para trabajar en el extranjero, con porcentajes del 13 y 19% respectivamente.

Movilidad por países

En el gráfico 5.8 podemos ver las diferencias de la movilidad en diferentes países. En general, los graduados viajan al extranjero después de terminar sus carreras, principalmente, para trabajar (15%), seguidos de los que lo hacen para estudiar (7%).

Los belgas y los austriacos tienen los porcentajes más altos en cuanto a la movilidad laboral de sus graduados para desplazarse al extranjero por motivos de trabajo, 24% y 23% respectivamente, mientras que los graduados que menos se trasladan por motivos laborales son los noruegos, con un porcentaje del 8%.

En cuanto a la movilidad para estudiar en el extranjero después de graduarse, el mayor porcentaje lo encontramos en los graduados de Estonia (13%) y el menor en los de Finlandia (4%). Asimismo el porcentaje de graduados españoles que estudian en el extranjero después de la carrera es muy reducido (8%).

España se sitúa por debajo de la media del resto de países en cuanto a la movilidad de sus graduados para trabajar fuera de España (11%); sin embargo está un punto porcentual por encima de la media del resto de países analizados en relación a la movilidad de los graduados para estudiar en el extranjero tras finalizar la titulación (8%).

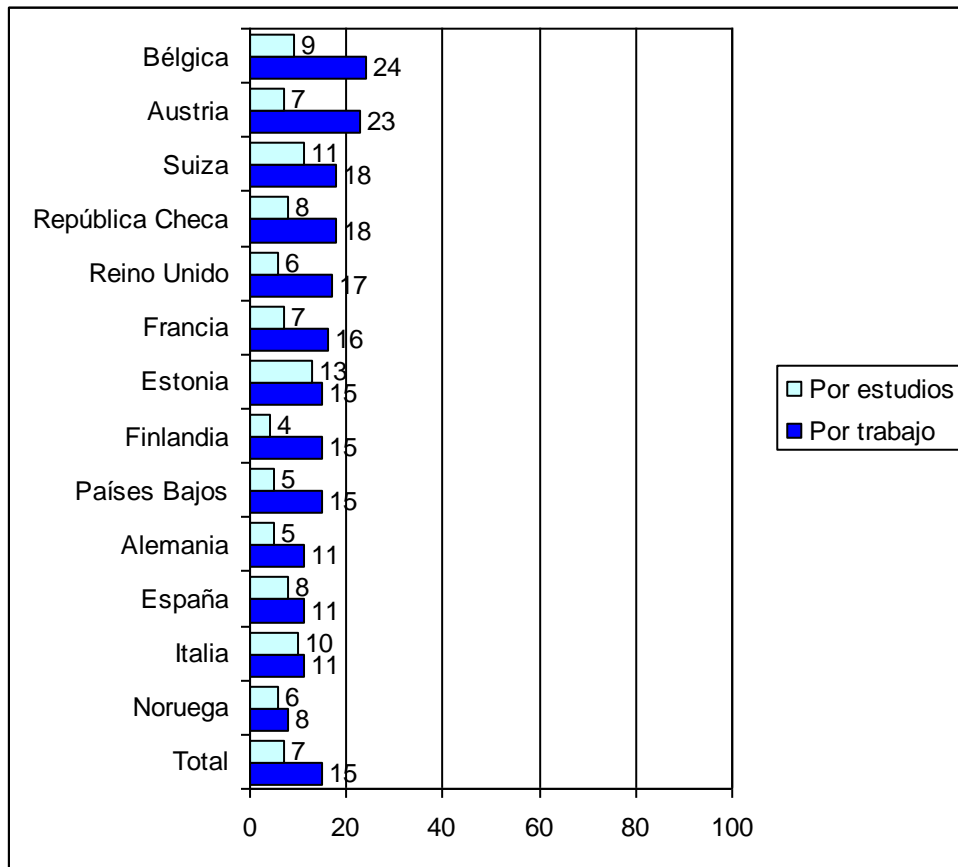


Gráfico 5.8. Porcentaje de graduados que han residido en el extranjero por motivos de estudio o de trabajo por países

Conclusiones

La formación es un aspecto importante en el desarrollo de la carrera de los graduados. En este sentido, es importante destacar que dos de cada tres graduados han realizado alguna actividad formativa relacionada con su trabajo en el último año.

La razón principal para realizar este tipo de formación es casi unánime entre los graduados: actualizar sus conocimientos para afrontar con éxito las demandas cambiantes de su trabajo. Por tipos de titulación, la proporción de graduados que han recibido formación relacionada con su trabajo es mayor entre quienes estudiaron una carrera de ciclo largo del área de Salud. Respecto a las ocupaciones, en este sentido, los graduados que trabajan como profesionales científicos, técnicos medios o directivos son los que tienen los porcentajes más altos. Además, en todos los sectores económicos analizados el porcentaje de graduados que ha realizado formación relacionada con su trabajo supera el 50%.

Un 55% de los graduados ha empezado estudios orientados a la obtención de algún otro título además del que ya tienen. Normalmente suelen ser estudios de ciclo largo o masteres. Los segundos estudios adicionales más solicitados son los idiomas.

La proporción de graduados españoles que va al extranjero una vez obtenida la titulación es mayor por motivos de trabajo que por estudios. En este sentido, cabe destacar que, realizando una comparación internacional, los graduados españoles se encuentran por debajo de la media del resto de países analizados en la movilidad laboral, y se sitúan un punto porcentual por encima de dicha media en la movilidad para estudiar en el extranjero una vez finalizada la titulación.



AGENCIA NACIONAL DE EVALUACIÓN
DE LA CALIDAD Y ACREDITACIÓN

ANEXOS

Anexo I: Tablas

Datos del gráfico 1.2: Número medio de meses buscando primer empleo después de la graduación por tipos de titulación y sexo

Tipo de titulación	Total	Hombres	Mujeres
Edu. C.L.	8.8	9.2	8.8
Derecho	8.4	9.9	7.6
Edu. C.C.	7.8	5.8	8.4
Ciencias	7.5	6.6	8.2
C. Soc. C.L.	7.4	5.7	7.7
C. Soc. C.C.	6.8	6.7	6.9
Econ. y emp. C.C.	6.7	7.1	6.5
Salud C.L.	6.2	5.1	6.7
Humanidades	6.1	4.9	6.6
Técnicas C.C.	4.7	3.2	6.7
Econ. y emp. C.L.	4.7	4.7	4.7
Salud C.C	3.9	3.9	4.0
Técnicas C.L.	2.6	2.2	3.4
Total	6.1	4.9	6.7

Datos del gráfico 1.4: Número medio de meses en paro después de la graduación por tipos de titulación y sexo

Tipo de titulación	Total	Hombres	Mujeres
Ciencias	13.0	11.2	14.2
Edu. C.C.	12.5	12.4	12.6
Humanidades	12.2	12.0	12.4
Econ. y emp. C.C.	11.7	9.5	12.8
C. Soc. C.C.	11.6	10.5	12.0
Derecho	11.6	10.7	11.8
Edu. C.L.	11.5	10.6	11.7
C. Soc. C.L.	11.4	7.9	12.0
Salud C.C	10.8	7.4	11.5
Econ. y emp. C.L.	8.7	9.3	8.1
Técnicas C.C.	8.6	7.1	10.4
Salud C.L.	6.3	6.1	6.4
Técnicas C.L.	5.5	5.4	5.8
Total	10.6	8.9	11.4

Datos del gráfico 1.7: Porcentaje de graduados que actualmente no tienen empleo remunerado por tipos de titulación y sexo

Tipo de titulación	Total	Hombres	Mujeres
Humanidades	22	25	21
Derecho	19	11	23
Ciencias	16	13	18
C. Soc. C.C.	16	15	16
Edu. C.C.	14	8	16
C. Soc. C.L.	13	3	15
Econ. y emp. C.C.	13	8	15
Edu. C.L.	12	4	14
Salud C.C	10	5	11
Técnicas C.C.	9	5	15
Econ. y emp. C.L.	9	7	10
Salud C.L.	7	3	8
Técnicas C.L.	5	3	7
Total	13	8	15

Datos del gráfico 2.4: Salario mensual bruto medio para el primer empleo por tipos de titulación y sexo

Tipo de titulación	Total	Hombres	Mujeres
Edu. C.L.	580	596	575
Edu. C.C.	739	794	722
Humanidades	687	704	685
C. Soc. C.L.	684	727	675
C. Soc. C.C.	637	682	628
Econ. y emp. C.L.	780	796	764
Econ. y emp. C.C.	659	747	614
Derecho	729	733	723
Técnicas C.L.	986	1016	941
Técnicas C.C.	824	869	742
Salud C.L.	859	900	833
Salud C.C.	899	1,075	860
Ciencias	751	816	701
Total	762	834	720

Datos del gráfico 3.4: Porcentaje de graduados con contrato indefinido en el trabajo actual por tipo de titulación y sexo

Tipo de titulación	Total	Hombres	Mujeres
Econ. y emp. C.L.	77	78	76
Técnicas C.L.	75	76	76
Econ. y emp. C.C.	68	78	64
Derecho	65	63	67
Técnicas C.C.	65	68	60
Edu. C.C.	63	76	59
C. Soc. C.L.	54	58	54
Salud C.L.	52	51	52
Humanidades	51	43	53
Ciencias	50	56	47
Edu. C.L.	49	41	51
C. Soc. C.C.	48	58	47
Salud C.C.	43	62	39
Total	61	67	58

Datos del gráfico 3.5: Porcentaje de graduados satisfechos con su trabajo actual por tipos de titulación y sexo

Tipo de titulación	Total	Hombres	Mujeres
Salud C.C	94	83	96
Salud C.L.	90	89	90
Derecho	88	87	90
Técnicas C.L.	87	88	85
C. Soc. C.C.	87	89	86
Edu. C.L.	87	83	88
Edu. C.C.	86	89	85
Econ. y emp. C.L.	86	85	86
Técnicas C.C.	84	88	79
Ciencias	84	89	82
C. Soc. C.L.	84	81	85
Econ. y emp. C.C.	82	79	84
Humanidades	80	80	81
Total	85	86	85

Datos del gráfico 3.6: Salario mensual bruto medio del graduado en el I trabajo actual por tipos de titulación y sexo

Tipo de titulación	Total	Hombres	Mujeres
Técnicas C.L.	1,827	1,877	1,758
Técnicas C.C.	1,596	1,715	1,413
Salud C.L.	1,576	1,728	1,500
Econ. y emp. C.L.	1,568	1,684	1,499
Derecho	1,458	1,629	1,399
Salud C.C.	1,402	1,512	1,380
Ciencias	1,371	1,483	1,305
C. Soc. C.L.	1,299	1,344	1,291
Edu. C.C.	1,280	1,425	1,231
Humanidades	1,236	1,265	1,230
Edu. C.L.	1,231	1,388	1,203
Econ. y emp. C.C.	1,213	1,380	1,126
C. Soc. C.C.	1,161	1,389	1,121
Total	1,416	1,591	1,323

Datos del gráfico 3.7: Salario mensual bruto medio en el trabajo actual por ocup

Ocupación	Total	Hombres	Mujeres
Directivos	1,648	1,688	1,622
Profesionales científicos	1,573	1,712	1,482
Técnicos de nivel medio	1,483	1,651	1,388
Empleados de oficina	1,175	1,349	1,121
Total	1,417	1,588	1,324

Datos del gráfico 3.8: Salario mensual bruto medio en el trabajo actual por sector económico y sexo

Sector económico	Total	Hombres	Mujeres
Energía e industria	1,675	1,804	1,532
Administración	1,479	1,624	1,421
Sanidad	1,434	1,605	1,393
Servicios financieros	1,391	1,543	1,311
Educación	1,390	1,494	1,349
Agricultura, ganadería y pesca	1,366	1,438	1,331
Servicios	1,299	1,487	1,199
Total	1,431	1,602	1,339

Datos del gráfico 3.10: Salario mensual bruto mensual en el trabajo actual por nota media en la carrera

	Total	Hombres	Mujeres
Aprobado	1,398	1,601	1,274
Notable	1,421	1,571	1,347
Sobresaliente	1,530	1,664	1,473
Matrícula de honor	1,789	1,923	1,698
Total	1,418	1,592	1,324

Datos del gráfico 3.11: Porcentaje de trabajadores por cuenta propia por tipos de titulación y sexo

Tipo de titulación	Total	Hombres	Mujeres
Edu. C.L.	21	21	21
Edu. C.C.	19	25	16
Humanidades	15	13	19
C. Soc. C.L.	11	14	11
C. Soc. C.C.	11	13	7
Econ. y emp. C.L.	9	11	9
Econ. y emp. C.C.	8	0	9
Derecho	7	8	6
Técnicas C.L.	7	6	7
Técnicas C.C.	5	7	4
Salud C.L.	5	9	3
Salud C.C.	4	5	4
Ciencias	4	7	3
Total	9	11	8

Anexo II: Universidades españolas participantes en la encuesta REFLEX

Han participado en este estudio:

Todas las universidades de las Comunidades Autónomas de

- - Andalucía
- - Castilla y León

Junto con

- Universidad Antonio de Nebrija
- Universidad Autónoma de Madrid
- Universidad Cardenal Herrera CEU
- Universidad Carlos III de Madrid
- Universidad Católica San Antonio
- Universidad Complutense de Madrid
- Universidad de Alcalá
- Universidad de Alicante
- Universidad de Cantabria
- Universidad de Castilla-La Mancha
- Universidad de Extremadura
- Universidad de La Laguna
- Universidad de La Rioja
- Universidad de Las Palmas de Gran Canaria
- Universidad de Murcia
- Universidad de Navarra
- Universidad de Oviedo
- Universidad de Zaragoza
- Universidad del País Vasco
- Universidad Europea de Madrid
- Universidad Miguel Hernández
- Universidad Politécnica de Cartagena
- Universidad Politécnica de Madrid
- Universidad Pontificia de Comillas
- Universidad Pública de Navarra
- Universidad Rey Juan Carlos
- Universidade da Coruña
- Universidade de Santiago de Compostela
- Universidade de Vigo
- Universitat de Les Illes Balears
- Universitat de València
- Universitat Jaume I
- Universitat Politècnica de València

Anexo III: Agrupación de titulaciones en la presentación de resultados

Educación

Ciclo largo

- Licenciatura en Pedagogía
- Licenciatura en Educación Física
- Licenciatura en Ciencias de la Actividad Física y el Deporte

Ciclo corto

- Diplomatura en Profesorado de E G B
- Maestro de Audición y Lenguaje
- Maestro de Educación Especial
- Maestro de Educación Física
- Maestro de Educación Infantil
- Maestro de Educación Musical
- Maestro de Educación Primaria
- Maestro de Lengua Extranjera

Humanidades

- Diplomatura en Biblioteconomía y Documentación
- Licenciatura en Antropología Social y Cultural
- Licenciatura en Bellas Artes
- Licenciatura en Documentación
- Licenciatura en Filología
- Licenciatura en Filología Alemana
- Licenciatura en Filología Árabe
- Licenciatura en Filología Clásica
- Licenciatura en Filología Eslava
- Licenciatura en Filología Francesa
- Licenciatura en Filología Gallega
- Licenciatura en Filología Hispánica
- Licenciatura en Filología Inglesa
- Licenciatura en Filología Italiana
- Licenciatura en Filología Portuguesa
- Licenciatura en Filología Románica
- Licenciatura en Filología Vasca
- Licenciatura en Filosofía y Letras Sección Geografía
- Licenciatura en Filosofía
- Licenciatura en Filosofía y Ciencias de la Educación
- Licenciatura en Filosofía y Ciencias de la Educación
- Licenciatura en Filosofía y Letras
- Licenciatura en Geografía
- Licenciatura en Geografía e Historia
- Licenciatura en Historia
- Licenciatura en Historia del Arte
- Licenciatura en Historia y Ciencias de la Música
- Licenciatura en Humanidades
- Licenciatura en Lingüística
- Licenciatura en Traducción e Interpretación

Ciencias Sociales

Ciclo largo

- Licenciatura en Ciencias de la Información
- Licenciatura en Ciencias Políticas y Sociología Sección Políticas

- Licenciatura en Ciencias de Políticas y Administración
- Licenciatura en Ciencias de Políticas y Sociología
- Licenciatura en Comunicación Audiovisual
- Licenciatura en Periodismo
- Licenciatura en Psicología
- Licenciatura en Psicopedagogía
- Licenciatura en Publicidad y Relaciones Públicas
- Licenciatura en Sociología

Ciclo corto

- Diplomatura en Educación Social
- Diplomatura en Trabajo Social
- Diplomatura en Turismo
- Graduado Social

Economía y empresa

Ciclo largo

- Licenciatura en Administración y Dirección de Empresas
- Licenciatura en Ciencias de Actuariales y Financieras
- Licenciatura en Ciencias de Economía y Empresa Sección Empresariales
- Licenciatura en Ciencias de Económicas
- Licenciatura en Ciencias de Económicas y Empresarial
- Licenciatura en Ciencias de Empresariales
- Licenciatura en Economía
- Licenciatura en Investiga y Técnicas Mercado

Ciclo corto

- DCC Empresariales
- Diplomatura en Estudios Empresariales
- Diplomatura en Gestión y Administración Pública
- Diplomatura en Relaciones Laborales

Derecho

- Licenciatura en derecho

Técnicas

Ciclo largo

- Arquitectura
- Ingeniería Aeronáutica
- Ingeniería Agrónoma
- Ingeniería en Automática y Electrónica Industrial
- Ingeniería de Caminos, Canales y Puertos
- Ingeniería Industrial
- Ingeniería Informática
- Ingeniería de Minas

- Ingeniería de Montes
- Ingeniería Química
- Ingeniería Técnica de Telecomunicación
- Licenciatura en Informática
- Licenciatura en Marina Civil

Ciclo corto

- Arquitectura Técnica
- Diplomatura en de la Marina Civil
- Diplomatura en Informática
- Ingeniería Técnica Aeronáutico
- Ingeniería Técnica Agrícola
- Ingeniería Técnica Agrícola Esp. Agropecuaria
- Ingeniería Técnica Agrícola Esp. Hortofrutícola
- Ingeniería Técnica Agrícola Esp. Ingeniería de Alimentaria
- Ingeniería Técnica Agrícola Esp. Mec y C Rural
- Ingeniería Técnica Diseño Industrial
- Ingeniería Técnica Forestal
- Ingeniería Técnica Forestal Esp. Explotación Forestal
- Ingeniería Técnica Forestal Esp. Industria Forestal
- Ingeniería Técnica Industrial
- Ingeniería Técnica Industrial Esp. Electricidad
- Ingeniería Técnica Industrial Esp. Electrónica Industrial
- Ingeniería Técnica Industrial Esp. Mecánica
- Ingeniería Técnica Industrial Esp. Química Industrial
- Ingeniería Técnica Industrial Esp. Textil
- Ingeniería Técnica Informática de Gestión
- Ingeniería Técnica Informática de Sistemas
- Ingeniería Técnica Minas
- Ingeniería Técnica Minas Esp. Explotación Mina
- Ingeniería Técnica Minas Esp. Mineralurgia
- Ingeniería Técnica Minas Esp. Recursos Energéticos
- Ingeniería Técnica Minas Esp. Sondeos y Prospecciones Mineras
- Ingeniería Técnica de Obras P Esp. Construcciones Civiles
- Ingeniería Técnica de Obras P Esp. Hidrología
- Ingeniería Técnica de Obras Públicas
- Ingeniería Técnica de Telecomunicaciones Esp. Sistemas Electrónicos
- Ingeniería Técnica de Telecomunicaciones Esp. Sistemas Telecomunicaciones
- Ingeniería Técnica de Telecomunicaciones Esp. Sonido e Imagen
- Ingeniería Técnica de Telecomunicaciones Esp. Telemática
- Ingeniería Técnica de Topografía

Salud

Ciclo largo

- Licenciatura en Farmacia
- Licenciatura en Medicina
- Licenciatura en Medicina y Cirugía
- Licenciatura en Odontología
- Licenciatura en Veterinaria

Ciclo corto

- Diplomatura en Enfermería
- Diplomatura en Fisioterapia
- Diplomatura en Logopedia
- Diplomatura en Nutrición Humana y Dietética
- Diplomatura en Podología
- Diplomatura en Terapia Ocupacional

Ciencias

- Diplomatura en Estadística
- Diplomatura en Óptica y Optometría
- Licenciatura en Biología
- Licenciatura en Bioquímica
- Licenciatura en Ciencias de Ambientales
- Licenciatura en Ciencias de Biológicas
- Licenciatura en Ciencias de del Mar
- Licenciatura en Ciencias de Físicas
- Licenciatura en Ciencias de Matemáticas
- Licenciatura en Ciencias de Químicas
- Licenciatura en Ciencias de Tecnología de Alimentos
- Licenciatura en Ciencias
- Licenciatura en Ciencias Sec. Biológicas
- Licenciatura en Ciencias Sec. Físicas
- Licenciatura en Ciencias Sec. Geológicas
- Licenciatura en Ciencias Sec. Matemáticas
- Licenciatura en Ciencias Sec. Químicas
- Licenciatura en Física
- Licenciatura en Geología
- Licenciatura en Matemáticas
- Licenciatura en Química

Anexo IV: Clasificación de ocupaciones

Esta clasificación incluye las ocupaciones:

1. Directivos

- 1.1. Miembros del poder ejecutivo y de los cuerpos legislativos y personal directivo de la Administración Pública
- 1.2. Directores de empresa
- 1.3. Gerentes de empresa

2. Profesionales científicos

- 2.1. Profesionales de nivel superior de ciencias físicas, química, matemáticas y de la ingeniería
- 2.2. Profesionales de nivel superior de ciencias biológicas, la medicina y la salud
- 2.3. Profesionales de nivel superior de la enseñanza
- 2.4. Otros profesionales científicos e intelectuales

3. Técnicos de nivel medio

- 3.1. Técnicos y profesionales de nivel medio de ciencias físicas y químicas, ingeniería y afines
- 3.2. Técnicos y profesionales de nivel medio de las ciencias biológicas, la medicina y la salud
- 3.3. Maestros e instructores de nivel medio
- 3.4. Otros técnicos y profesionales de nivel medio

4. Empleados de oficina

- 4.1. Oficinistas
- 4.2. Empleados en trato directo con el público

5. Otros

- 5.1. Trabajadores de los servicios personales y de los servicios de protección y seguridad
- 5.2. Modelos, vendedores y demostradores
- 5.3. Agricultores y trabajadores cualificados de explotaciones agropecuarias, forestales y pesqueras con destino al mercado
- 5.4. Trabajadores agropecuarios y pesqueros de subsistencia
- 5.5. Oficiales y operarios de las industrias extractivas y de la construcción
- 5.6. Oficiales y operarios de la metalurgia, la construcción mecánica y afines
- 5.7. Mecánicos de precisión, artesanos, operarios de las artes gráficas y afines
- 5.8. Otros oficiales, operarios y artesanos de artes mecánicas y de otros oficios
- 5.9. Operadores de instalaciones fijas y afines
- 5.10. Operadores de máquinas y montadores
- 5.11. Conductores de vehículos y operadores de equipos pesados móviles
- 5.12. Trabajadores no cualificados de ventas y servicios
- 5.13. Peones agropecuarios, forestales, pesqueros y afines
- 5.14. Peones de la minería, la construcción, la industria manufacturera y el transporte
- 5.15. Fuerzas armadas

Anexo V: Clasificación de sectores económicos

Esta clasificación incluye los sectores económicos:

- 1. Agricultura, ganadería y pesca**
 - 1.1. Agricultura, ganadería y silvicultura
 - 1.2. Pesca y piscicultura
- 2. Energía e industria**
 - 2.1. Energía y agua
 - 2.2. Industria
 - 2.3. Electricidad, gas y suministros de agua
 - 2.4. Construcción
- 3. Servicios**
 - 3.1. Comercio
 - 3.2. Hoteles y restaurantes
 - 3.3. Transportes
 - 3.4. Servicios personales
 - 3.5. Servicios domésticos
- 4. Servicios financieros**
 - 4.1. Instituciones financieras
 - 4.2. Servicios de alquiler de bienes muebles
- 5. Administración**
 - 5.1. Administración
- 6. Educación**
 - 6.1. Educación
- 7. Salud**
 - 7.1. Salud

Anexo VI: Ficha técnica

Universo

Titulados universitarios en el curso 1.999/2.000 en carreras de primer y segundo ciclo de las universidades españolas.

Ámbito

Península e islas.

Características de la muestra

Tamaño de la muestra

5.474 graduados.

Margen de error

±1,35% para los datos globales, considerando $p=q$ y un margen de confianza del 95,5%.

Características del muestreo

Tipo de muestreo:

Muestreo aleatorio estratificado proporcional a la población por área geográfica y área de estudio

Marco muestral:

Datos procedentes de las estadísticas publicadas por el Consejo de Coordinación Universitaria e información proporcionada por las universidades españolas participantes en el proyecto sobre titulados en 1999/2000.

Distribución por área geográfica:

- Norte: 25%
- Centro: 41%
- Sudeste e islas: 35%

Distribución por área de estudio (tras ponderación):

- Educación: 13%
- Humanidades y arte: 10%
- Ciencias Sociales: 12%
- Economía y empresa: 21%
- Derecho: 7%
- Técnicas: 21%
- Salud: 9%
- Ciencias: 7%

Operación de campo

Fechas de ejecución:

Septiembre 2005 – junio 2006

Recogida de información:

Cuestionario autocumplimentado por correo postal y vía web, y entrevistas telefónicas.

Características de la muestra europea

Países participantes en Europa:

País	Número de encuestados
Italia	3.139
España	5.474
Francia	1.700
Austria	1.821
Alemania	1.700
Países Bajos	3.425
Reino Unido	1.578
Finlandia	2.676
Noruega	2.201
República Checa	6.794
Suiza	4.882
Bélgica	1.291
Estonia	960
Total	37.641

Anexo VII: Caracterización de la muestra

Características personales

Edad media: 30.5 años

Porcentaje de mujeres: 66.0%

Porcentaje de extranjeros: 1.9%

Porcentaje que viven con sus padres: 36.7%

Porcentaje que viven con su pareja: 43.5%

Características de los estudios

	TOTAL	Tipos de titulación		
		C.L.	C.C.	TOTAL
	% col.	% fila		
Educación	13%	17%	83%	100%
Humanidades	10%	-	-	100%
C. Sociales	12%	66%	34%	100%
Econ. y emp.	21%	52%	48%	100%
Derecho	7%	-	-	100%
Técnicas	21%	33%	67%	100%
Salud	9%	49%	51%	100%
Ciencias	7%	-	-	100%

Características del trabajo

Ocupación:

Directivos: 6.2%

Profesionales científicos: 28.7%

Técnicos de nivel medio: 37.7%

Empleados de oficina: 20.2%

Otros: 7.2%

Sector económico:

Agricultura, ganadería y pesca: 1.8%

Energía e industria: 19.3%

Servicios financieros: 12.9%

Servicios: 27.3%

Educación: 19.1%

Sanidad: 10.7%

Administración: 8.8%